

# FLETË INFORMUESE

Lumi Vjosa, Tepelenë © Besjana Guri

## Hartëzimi i Presioneve në Parkun Kombëtar të Lumit të Egër Vjosa



### INFORMACION I PËRGJITHSHËM

Parku Kombëtar i Lumit Vjosa (PKLV) u shpall më 13 mars 2023 dhe është parku i parë i një lumi të egër në Evropë. Ai shtrihet në jug të Shqipërisë, përmes qarqeve Fier, Vlorë dhe Gjirokastrë, duke përfshirë lumin Vjosa dhe degët e tij kryesore: Drino, Shushica dhe Bënça. Parku mbulon 12,727 hektarë, ku 47.3% përbëhet nga ujëra, 36.1% nga zona bregdetare dhe fusha lumore, 9.5% nga toka dhe 7.1% nga tarraca lumore të ekspozuara ndaj erozionit.

Vjosa është unike për biodiversitetin e saj të jashtëzakonshëm, të lidhur me dinamikën hidromorfologjike dhe rrjedhën natyrore të paprekur të lumit. Përmblytjet dhe transporti i sedimentit krijojnë një mozaik habitatesh të rralla.

Brenda parkut gjenden 47 burime me prurje të qëndrueshme, si Burimi i Këlcyrës, Uji i Ftohtë dhe Syri i Kaltër. Prurjet natyrore të Vjosës janë të rrezikuara nga aktivitetet njerëzore përgjatë gjithë shtratit të saj. Një vlerësim nga EcoAlbania, në kuadër të fushatës "Të shpëtojmë zemrën blu të Evropës", identifikoi dhe vlerësoi presionet kryesore mbi hidromorfologjinë dhe biodiversitetin e Vjosës dhe degëve të saj.

## PRESIONET KRYESORE



### MARRJA/NXJERRJA E UJIT

Nxjerrja e ujit për vaditje, furnizim urban dhe përdorim industrial është një problem kryesor që ndikon negativisht në prurjet e Vjosës, sidomos gjatë sezonit të thatë, duke kërcënuar habitatat ujore dhe tokësore.



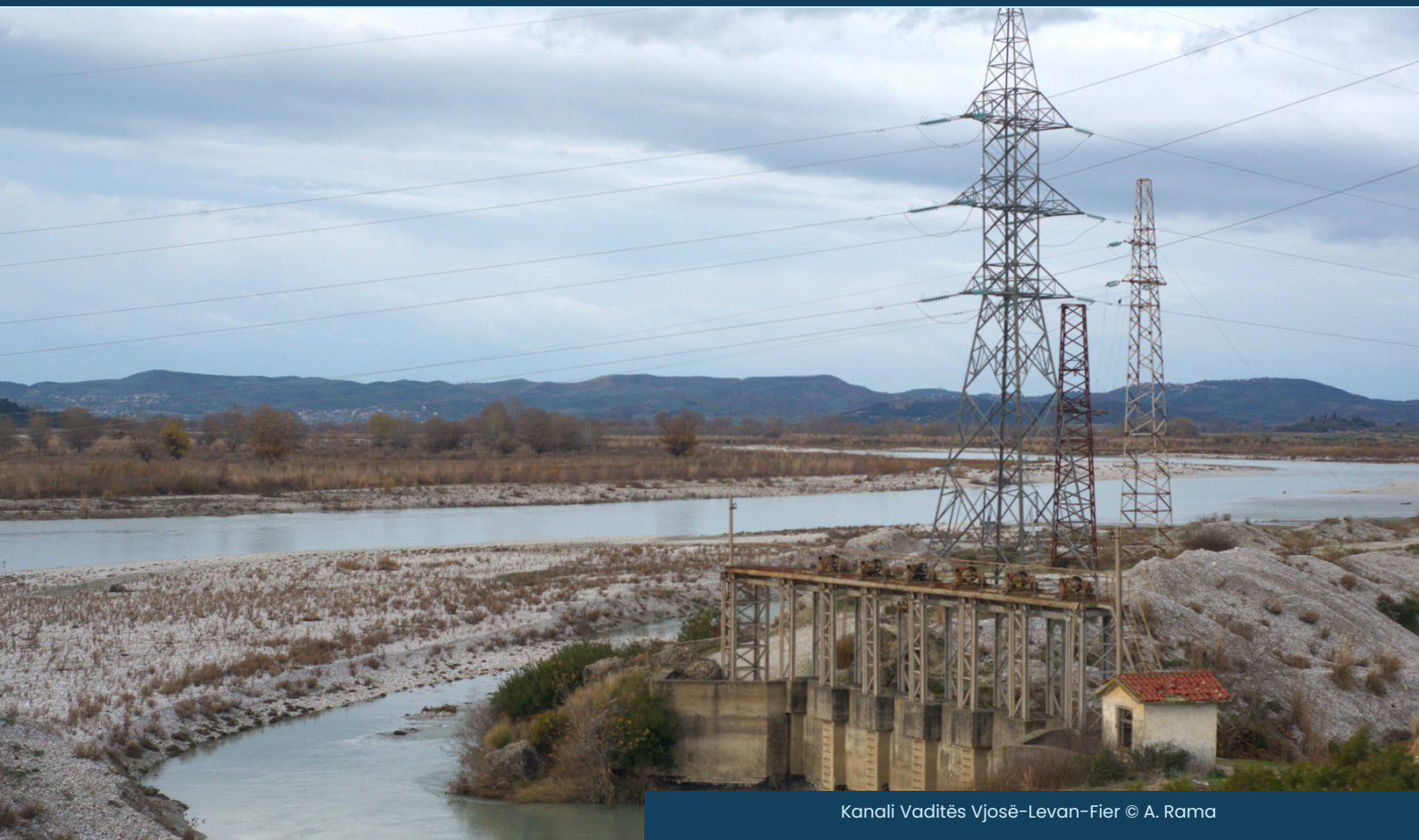
### MARRJA/NXJERRJA E ZHAVORIT NGA LUMI

Nxjerrja dhe përpunimi i inerteve lumore (zhavorri) rezultojnë industri aktive dhe e shpërndarë përgjatë gjithë rrjedhës së Parkut Kombëtar. Shkaktojnë degradim të peizazhit dhe dëmton vegetacionin breglumor.



### INDUSTRIA NXJERRËSE /PËRPUNUESE

Aktivitetet industriale përfshijnë nxjerrjen e naftës, bitumit, gurit gëlqeror dhe mineraleve të tjera. Aktivitetet industriale shkaktojnë ndotje kimike, dëmtim të habitateve natyrore dhe ndryshime të cilësisë së ujërave.



Kanali Vaditës Vjosë-Levan-Fier © A. Rama

## MARRJA/NXJERRJA E UJIT

Nxjerrja e ujit për vaditje, furnizim urban dhe përdorim industrial është një ndër problemet kryesore. Përdorimi i ujërave për vaditje kryhet që përmes kanaleve vaditëse, në bazë të të dhënave të mbledhura në raport, përfshijnë të paktën një sipërfaqe prej 47,266 hektarësh. Reduktimi i prurjeve gjatë sezonit të thatë ndikon drejtpërdrejt në habitatet ujore dhe tokësore, duke kompromentuar mbijetesën e specieve të ndjeshme. Për më tepër, ujërat nëntokësore të basenit të Vjosës përdoren në mënyrë intensive për qëllime bujqësore dhe industriale.

Në funksion të vaditjes, një numër sistemesh pompimi ushqejnë me ujë kanalet ujitëse, por nuk disponohen të dhëna të sakta për numrin e tyre. Disa prej kanaleve operojnë me rrjedhje të lirë. Një numër i papërcaktuar digash dhe pritash janë ngritur në anë të brigjeve për të mbrojtur erodimin e tokave prej vërshimeve apo prej përmbytjeve.

Një pjesë infrastrukturës për ujitje është jashtë funksionit, përfshirë edhe disa stacione pompimi. Psh, kanali ujitës Vjosë-Levan-Fier, punon me gjysmën e kapacitetit. Bashkitë nuk disponojnë të dhëna mbi volumin e sedimenteve, madje edhe të dhënat mbi volumin e ujit të kanës teorike, mbi bazën e paramentrave teknike të pajisjeve të pompimit, por nuk janë në gjendje që të përlllogarisin një konsum të përgjithshëm vjetor.

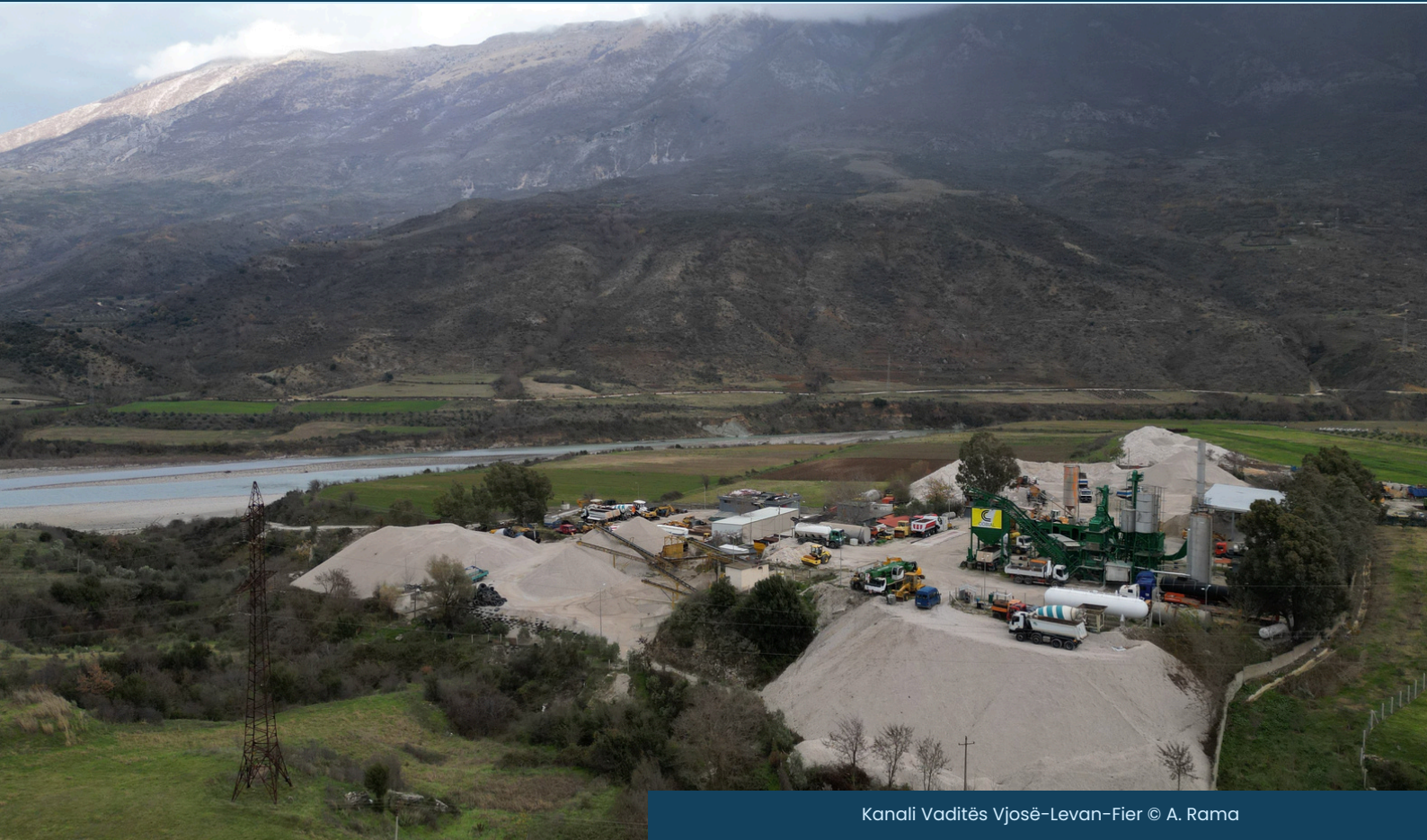
Aktivitetet kryesore janë përqendruar në ultësirat e **Fierit dhe Gjirokastrës**, si pasojë vihen re prurje të ulëta në rrjedhën e poshtme të lumit si pasojë e marrjes së ujit për vaditje dhe përdorime industriale.



Kanali Vaditës Vjosë-Levan-Fier © A. Rama

## REKOMANDIME

- Të llogaritet sasia e përgjithshme e ujit që nxirret nga akuiferet e Vjosës dhe të kontrollohet volumi i shfrytëzimit për përdorime shtëpiake, bujqësore dhe industriale.
- Përdorimi i ujit të bëhet pa kompromentuar integritetin ekologjik të parkut, duke marrë parasysh edhe ndikimet nga ndryshimet klimatike.
- Në Luginën e Drinos, të bëhet një vlerësim i ndikimeve nga aktivitetet ekonomike që përdorin akuiferet e zonës.



Kanali Vadiës Vjosë-Levan-Fier © A. Rama

## MARRJA/NXJERRJA E ZHAVORIT

Nxjerrja e inerteve lumore (marrja e zhavorrit), ka të bëjë me intensitetin e industrisë nxjerrëse dhe përpunuese, e cila rezulton aktive dhe e shpërndarë përgjatë gjithë rrjedhës së Parkut Kombëtar. Pasojat e këtij aktiviteti duken, kryesisht, pranë brigjeve dhe rrjedhës së lumit. Këto “pika të nxehta” edhe pse gjenden larg qendrave të banuara dhe në distancë nga njëra-tjetra, shkaktojnë ndikime pamore dhe degradim të peizazhit në një shkallë të moderuar, por sidoqoftë në varësi të karakteristikave fizike, distancës nga shtrati dhe veçorive të peizazhit në të cilin janë vendosur.

Rrugët e hapura për depozitimin e zhavorrit e kanë shtuar dëmin. Të tjera ndikime shtesë janë shkaktuar edhe nga mungesa e menaxhimit të mbetjeve ndërtimore, prej të cilave janë krijuar kodrina të vogla mbi sipërfaqe, duke dëmtuar vegjetacionin breglumor, ndërkohë që të tjera kodrina, me një impakt më të madh, janë vendosur drejtpërdrejt në shtratin e rrjedhës. Në total janë identifikuar 36 impiante të zhavorrit dhe fraksionimit të inerteve që shkaktojnë dëmtim të habitateve natyrore, ndryshime në dinamikën e sedimentit dhe prurjet e ujit. Vrojtimit në terren tregojnë se pjesa më e madhe e impianteve dhe aktiviteteve për marrjen dhe përpunime zhavorrit janë aktive (17), përgjatë gjithë territorit të Parkut Kombëtar. 5 prej tyre janë jo aktive, 5 të braktisura dhe vetëm 2 prej tyre të rehabilituara.

Zona më e prekur e shtratit të Vjosës është ndërmjet **Selenicës dhe Këlcyrës** ku aktivitetet e marrjes së zhavorrit janë më të përhapura. Megjithatë ky aktivitet shprehet i përhapur edhe në degët e saj si Drino, Shushica dhe Bënça.



Pikë grumbulimi dhe përpunimi zhavorri pranë fshatit Varibop, Fier © A. Rama

## REKOMANDIME

- Të kryhet një studim mbi efektet kumulative të marrjes së zhavorrit dhe ndikimin e tij mbi biodiversitetin.
- Të monitorohen aktivitetet e marrjes së zhavorrit dhe të rehabilitohen zonat e dëmtuara përmes ripërtëritjes së vegjetacionit riparian.
- Të largohen depozitimet ilegale të inerteve pranë brigjeve dhe të ndalohen depozitimet e reja.



Minierë bitumi në Selenicë që depoziton mbetjet në brigjet e lumit Vjosa © Artan Rama

## INDUSTRIA NXJERRËSE /PËRPUNUESE

vAktivitetet industriale përfshijnë nxjerrjen e naftës, bitumit, gurit gëlqeror dhe mineraleve të tjera. Aktivitetet industriale shkaktojnë ndotje kimike, dëmtim të habitateve natyrore dhe ndryshime të cilësisë së ujërave.

Në seksionin e mesëm të Vjosës midis Selenicës dhe Mallakastrës janë aktivë rreth 150 puse naftë, pjesa më e madhe e të cilëve edhe pse janë lokalizuar në distancë nga Parku Kombëtar, here pas here shkaktojnë ndotje të drejtpërdrejtë në ujë për shkak të rrjedhjeve të pakontrolluar të naftës bruto.

Minierat dhe guroret përbëjnë një kërcënim për biodiversitetin ujor të lumit. Shkarkimet e materialeve të gërmuara ndikojnë thellësisht integritetin ekologjik të lumit dhe biotën, pasi ndër të tjera, këto përmbajnë metale të rënda. Numri i përgjithshëm i minierave në luginën e Vjosës sipas AKBN është 43 dhe klasifikohen që të gjitha si jometalore. Nga vlerësimi i kombinuar edhe me kontrole në terren, rezultoi se Bashkia e Selenicës ka numrin më të lartë, me 13 miniera, 8 prej të cilave ndodhen në qytetin e Selenicës dhe shfrytëzojnë mineralin e bitumit dhe zhavorrin bituminoz. Ato janë përqëndruar në një sipërfaqe, rreth 3.4 km<sup>2</sup> në lindje të qytetit, ku pikat e shfrytëzimit afrohen deri 100m në bregun e lumit.

Gjithashtu 5 miniera të tjera (Gur gëlqeror) ndodhen në Malin e Bratit dhe ndahen mes Lepenicës dhe Bratajt. Këto ndodhen në një distancë, relativisht të madhe nga bregu, por ato të Lepenicës kanë një ndikim më të dukshëm në peizazh, veçanërisht gjatë shpërthimeve, ku një re e madhe tymi ngrihet në ajër, çka vihet re që poshtë.

Presioni më i lartë haset në seksionin **Selenicë-Poçem**. Këto Miniera ndikojnë negativisht në cilësinë e ujërave dhe tokave përreth.



Harta e shpërndarjes së minierave dhe guroveve më të rëndësishme pranë brigjeve të Vjosës

## REKOMANDIME

- Të ngritet një sistem monitorimi përmes të cilit të realizohet kontrolli i shkarkimeve tokë-ujë-ajër, për të garantuar mbrojtjen e integritetit ekologjik të Parkut Kombëtar të Vjosës.
- Të hartohet një plan veprimi për rehabilitimin e habitateve të degraduara dhe të ndalohen depozitimet e mëtejshme të mbetjeve industriale.
- Të eliminohen dampat e mineraleve pranë brigjeve të lumit në Selenicë dhe të rehabilitohen brigjet e dëmtuara.