

HARTËZIMI I PRESIONEVE NË PARKUN KOMBËTAR LUMI VJOSA

*Identifikimi, hartëzimi dhe vlerësimi i presioneve mbi
hidromorfologjinë dhe biodiversitetin e shtratit të Vjosës dhe të
degëve të saj*

ARTAN RAMA, GAZETAR I PAVARUR

PASQYRA E LËNDËS

LISTA E SHKURTIMEVE	3
LISTA E FIGURAVE	3
LISTA E TABELAVE	3
1. PËRMBLEDHJE EKZEKUTIVE	5
2. HYRJE	6
2.1 Përpjekja për shpalljen e Vjosës Park Kombëtar	6
2.2 Vendndodhja e zone së studimit	7
2.3 Profili i Njërive të Qeverisjes Vendore	9
2.3.1 Bashkia Fier.....	10
2.3.2 Bashkia Vlorë.....	11
2.3.3 Bashkia Mallakastër.....	12
2.3.4 Bashkia Selenicë.....	13
2.3.5 Bashkia Himarë.....	14
2.3.6 Bashkia Memaliaj.....	16
2.3.7 Bashkia Tepelenë.....	17
2.3.8 Bashkia Këlcyrë.....	18
2.3.9 Bashkia Përmet.....	19
2.3.10 Bashkia Gjirokastër.....	20
2.3.11 Bashkia Libohovë.....	21
2.3.12 Bashkia Dropull.....	22
3. METODOLOGJIA	24
3.1 Grumbullimi informacionit	24
3.2 Klasifikimi dhe përpunimi	25
3.3 Interpretimi dhe analizimi	26
3.3.1 Pasojat e mundshme ndaj elementeve natyrore.....	26
3.3.2 Shkalla e ndikimit.....	27
3.3.3 Vlerësimi i rëndësisë së ndikimit.....	30
4. ANALIZA E PRESIONEVE	32
4.1. Presionet nga industria nxjerrëse minerare dhe përpunuese	32
4.1.1 Bitumi dhe guri gëlqeror.....	32
4.1.2 Presionet nga zhavorri lumor.....	37
4.1.3 Nxjerrja e naftës.....	40
4.1.4 Nxjerrja e ujit.....	40
4.2. Presionet nga aktiviteti urban	41
4.2.1. Presionet nga depozitimi i mbetjeve urbane.....	41
4.2.2. Presionet nga shkarkimi i ujërave shtëpiake dhe nga shkarkimi i kanaleve të zeza.....	43
4.2.3. Presionet nga depozitimi inerteve.....	43
4.2.4. Presionet nga ushtrimi i aktiviteteve ekonomike.....	45
4.3. Presionet nga pritrat, kanalet dhe vaditja dhe puset	48
4.3.1. Të dhënat për puset.....	49
4.3.2. Të dhënat për kanalet dhe infrastrukturën ujëtare, pritrat dhe argjinaturat.....	50
4.4 Presionet nga aktivitetet turistike.....	51
4.5. Presionet nga pyjet e reja në fushat e përmbytjeve.....	53
5.6. Presionet nga aktivitetet e peshkimit.....	54

5. GJETJET DHE REKOMANDIME	55
5.1 Gjetjet	55
6.2 Rekomandime	57
6. REFERENCAT	60
7. SHTOJCAT	61

LISTA E SHKURTIMEVE

PKLEV	Parku Kombëtar i Lumit të Egër të Vjosës
KESH	Korporata Energjitike Shqiptare
BB	Banka Botërore
KB	Konventa e Bernës
PE	Parlamenti Europian
MTM	Ministria e Mjedisit dhe Turizmit
KKU	Këshilli Kombëtar i Ujit
AKZM	Agjencia kombëtare e Zonave të Mbrojtura
AKBN	Agjencia Kombëtare e Burimeve Natyrore
AKM	Agjencia Kombëtare e Mjedisit
AMBU	Agjencia Kombëtare e Burimeve Ujore
AKUK	Agjencia Kombëtare Ujësjetës-Kanalizime

LISTA E FIGURAVE

Figura 1: Impiant i fraksionit të materialeve inerte, në anë të Vjosës (Tepelenë) © A. Rama	5
Figura 2: Gurore Drizari pranë Poçemit, me një impakt të lartë visual © A. Rama	9
Figura 3: Ecuria e përpunimit të informacionit të grumbulluar © A. Rama	24
Figura 4: Cikli i grumbullimit të informacionit © A. Rama	25
Figura 5: Impiant i përpunimit të gurit, 100m nga bregu. Shushica e Poshtme © A. Rama	26
Figura 6: Ndikimet e presioneve sipas elementeve të mjedisit	26
Figura 7: Faktorët e shkallës së ndikimit	29
Figura 9: Vlerësimi i rëndësisë së ndikimit	30
Figura 10: Harta e shpërndarjes së minierave dhe guroreve më të rëndësishme pranë brigjeve të Vjosës	32
Figura 11: Minierë bitumi në Selenicë	36
Figura 12: Numri i impianteve dhe vlerësimi gjendjes në momentin e vrojtimit.	37
Figura 13: Impiant i përpunimit të gurit, Këlcyrë-Përmet © A. Rama	40
Figura 14: Landfilli i Këlcyrës në anë të Vjosës © A. Rama	42
Figura 15: Pikë karburanti pranë Urës së Dragotit © A. Rama	48
Figura 16: Plazh në Vjosë. Hotel “Uji i Ftohtë”, Tepelenë © A. Rama	53
Figura 17: Depozitë zhavorri dhe inertesh e braktisur. Shushica e Poshtme © A. Rama	57

LISTA E TABELAVE

Tabela 1: Profili i ekonomisë së Bashkisë Fier © INSTAT	11
Tabela 2: Profili i ekonomisë së Bashkisë Vlorë © INSTAT	12

Tabela 3: Profili i ekonomisë së Bashkisë Mallakastër © INSTAT	13
Tabela 4: Profili i ekonomisë së Bashkisë Selenicë © INSTAT	14
Tabela 5: Profili i ekonomisë së Bashkisë Himarë © INSTAT	15
Tabela 6: Profili i ekonomisë së Bashkisë Memaliaj © INSTAT	16
Tabela 7: Profili i ekonomisë së Bashkisë Tepelenë © INSTAT	17
Tabela 8: Profili i ekonomisë së Bashkisë Këlcyrë © INSTAT	19
Tabela 9: Profili i ekonomisë së Bashkisë Përmet © INSTAT	20
Tabela 10: Profili i ekonomisë së Bashkisë Gjirolastër © INSTAT	21
Tabela 11: Profili i ekonomisë së Bashkisë Libohovë © INSTAT	22
Tabela 12: Profili i ekonomisë së Bashkisë Dropull © INSTAT	23
Tabela 13: Përkufizimi i kritereve të Ndjeshmërisë	28
Tabela 14: Kategoritë e llojit të ndikimit	28
Tabela 15: Kategoritë e madhësisë së ndikimit	29
Tabela 16: Vlerësimi i përmbledhur i ndikimit ndaj elementeve natyrore.....	31
Tabela 17: Minierat dhe guroret me ndikim të madh.....	35
Tabela 18: Impiantet e fraksionimit të inerteve me impakt të madh	38
Tabela 19: Venddepozitimet e mbetjeve me ndikim të madh	42
Tabela 20: Venddepozitimet e inerteve me ndikim të madh	44
Tabela 21: Aktivitetet ekonomike me ndikim të madh	48
Tabela 22: Numri i puseve të ujit në Luginën e Vjosës	49
Tabela 23: Skemat vadtëse në PKLEV.....	51
Tabela 24: Aktivitetet turistike me impakt të madh.....	52

1. PËRMBLEDHJE EKZEKUTIVE

Ky material përfshin gjetjet kryesore mbi presionet që ushtrojnë veprimtaritë social-ekonomike brenda territorit të Parkut Kombëtar të Vjosës dhe të tributarëve të tij. Ky është një vëzhgim i kryer përgjatë gjithë vijës lumore, i kombinuar dhe i plotësuar me të dhëna të tjera teknike dhe sfond shkencor. Prezenca e presioneve rrezikon të dëmtojë vlerat e Vjosës, si një trashëgimi natyrore, e vetmja në llojin e saj, si i vetmi park kombëtar i një lumi të egër.



Figura 1: Impiant i fraksionit të materialeve inerte, në anë të Vjosës (Tepelenë) © A. Rama

Studimi është një përçim i mëtejshëm i një tjetër vlerësimi, i cili përfundoi në dhjetor të 2022, ndërkohë që tani përfshin periudhën në vazhdim, deri në 31 korrik 2024.

Vjosa u shpall park kombëtar në 13 mars 2023¹, por deri sot ndikimi i presioneve nuk është adresuar në mënyrë serioze nga autoritetet. Vëzhgimi tregoi se, megjithëse nënzona qëndrore është përqëndruar rreth shtratit të lumit, numri i aktiviteteteve ekonomike brenda kësaj zone, vijon të mbetet i lartë.

Studimi ka si qëllim që të rekomandojë rrugët për shmangien e presioneve, zvogëlimin e ndikimit të tyre, si dhe të nxisë angazhimin për të rehabilituar, aty ku është dëmtuar më shumë dhe të ndalojë degradimin e mëtejshëm.

Studimi ekspozoi dhe vlerësoi presionet nga burime që mund të shkaktojnë ndotjen e brigjeve dhe të shtratit të Lumit Vjosa dhe tributarëve të saj.

U vlerësua rëndësia (pesha) e presioneve që ndikojnë ujërat (sipërfaqësore dhe nëntokësore), dëndësia urbane, hedhja/grumbullimi i mbetjeve urbane pranë apo afër brigjeve, lënia e inerteve në shtratin e lumit, peshkimi intensiv, industria shfrytëzuese

¹ <https://akzm.gov.al/wp-content/uploads/2020/07/Vendim-Nr.-155-date-13.3.2023-Per-shpalljen-e-ekosistemit-natyrore-lumit-Vjosa-Park-Kombetar-kategoria-II..pdf>

dhe nxjerrëse, veçanërisht ajo minerare (sipërfaqësore dhe nëntokësore) etj. Në shembuj të spikatur, pas identifikimit dhe hartëzimit u përcaktua shkalla e rëndësisë së presionit. Evidentimi i presioneve është mbështetur jo vetëm në dokumentacionit shkresor që u grumbullua nga autoritet publike, por edhe në materialet fotografike dhe filmike të zhvilluara si pjesë e këtij vlerësimi, të cilat janë përfshirë gjithashtu në materialin përfundimtar.

2. HYRJE

2.1 Përpjekja për shpalljen e Vjosës Park Kombëtar

Rrugëtimi për shpalljen e lumit Vjosa park kombëtar është historia e një aktivizmi 10-vjeçar që zë fill me betejën kundër ndërtimit të hidrocentraleve, të projektuara për t'u ndërtuar përgjatë gjithë vijës së saj lumore. Por dalja e Vjosës në arenën e debatit publik nis më herët, në vitin e trazuar 1997 (protestat kundër firmave piramidale), me Vendimin e Këshillit të Ministrave Nr. 222, dt. 24. 5. 1997 “Për miratimin e marrëveshjes së koncensionit të formës BOT për ndërtimin e hidrocentralit të Kalivaçit”. Kjo vepër energjitike, e projektuar në seksionin qëndror të lumit, parashikohej që të ndërtohej brenda pesë viteve, por amendimi dhe nënshkrimi i kontratave të mëtejshme e shtyu afatin e përfundimit.

Në vitin 2007 u kryen punime sporadike, të cilat u ndërpre në 2009, pas tërheqjes së nënkontraktorëve për shkak të moskryerjes së pagesave.

Në vitin 2009, qeveria shqiptare porositi një studim për shfrytëzimin e potencialit hidrik të Lumit Vjosa. Studimi u krye nga studioja franceze “Sogreah”, në bashkëpunim me Korporatën Energjitike Shqiptare (KESH), përmes financimit të Bankës Botërore (BB) dhe parashikonte ndërtimin e 25 hidrocentraleve në Vjosë; më tej numri u zgjerua në 31, kryesisht nëpër tributarë, pa llogaritur ato në rrjedhën qëndrore.

Në vitin 2012, nisi fushata “Save the Blue Heart of Europe”, një iniciativë për mbrojtjen e lumenjve të virgjër, e cila këtu e dhjetë vite të shkuara ka dominuar lëvizjen dhe rezistencën mjedisore në vendet e Ballkanit Perëndimor. Në 2014, në kulmin e propagandës së autoriteve për shtimin e prodhimit të energjisë nga burime hidrike, tre organizata: EuroNatur, RiverWatch dhe EcoAlbania, nisën aksionin për mbrojtjen e Vjosës nga ndërtimi i hidrocentraleve të projektuara për t'u ndërtuar. Organizatat zhvilluan aksionin e parë në terren², pranë fshatit Qesarat, madje me qëllim zgjerimin e efektit në publik, aktivistët e përdorën shtratin e lumit si një platformë propagandistike, duke i shpërndarë mesazhet e tyre, drejtpërdrejt nga aty.

Në 2016, qeveria miratoi një tjetër koncension, për ndërtimin e një tjetër vepre hidroenergjitike të madhe në rrjedhën qëndrore të Vjosës. Fjala është për hidrocentralin e Poçemit, me fuqi instaluese 99.5MW. Në dhjetor, 38 banorë nga fshati Kutë pranë

² <https://ecoalbania.org/konference-per-shtyp-vjosa-park-kombetar-jo-digave/>

Poçemit, padisin në Gjykatën Administrative të Shkallës së Parë Tiranë, kontratën koncensionare të Poçemit. Në të njëjtin vit, Patagonia përfshihet në mbështetje të fushatës “Save the Blue Heart of Europe”. Për herë të parë, ekspertë dhe ekologë nga Europa vizitojnë Vjosën.

Në maj të 2017, Gjykata Administrative e Shkallës së Parë Tiranë, shpall pavlefshmërinë absolute të kontratës koncensionare të Poçemit. Po në këtë periudhë rreth 30 shkencëtarë nga Austria, Gjermania, Sllovenia dhe Shqipëria fillojnë eksplorimin³ e rrjedhës qëndrore të Vjosës, pranë Kalivaçit dhe Poçemit. Qeveria anulon kontratën koncensionare të Kalivaçit, por ia kalon të drejtën koncensionare një kompanie tjetër, madje një prej kompanive fituese, ishte e njëjta e cila humbi Poçemin në gjykatë.

Fushata për mbrojtjen e Vjosës ngrihet në një dimension të ri: në Tiranë zhvillohen koncerte⁴ për çështjen e Vjosës, si formë artivizmi; ekspertët e Konventës së Bernës (Berne Convention) vizitojnë Vjosën⁵, për të parë nga afër situatën në terren. Shkencëtarët prezantojnë vlerat shkencore të Vjosës⁶, duke dëshmuar shkencërisht egërsinë dhe rëndësinë ekologjike të lumit. Nga ana tjetër, Parlamenti Evropian i kërkon qeverisë shqiptare⁷ që të rishikojë strategjinë e energjisë së rinovueshme.

Narrativa për Vjosën pëson kthesë në vitin 2020. Në 15 shtator, Ministria e Turizmit dhe Mjedisit refuzon lëshimin e Deklaratës Mjedisore (DM) ndaj kompanisë, e cila kishte fituar koncensionin për ndërtimin e hidrocentralit të Kalivaçit. Në 25 shtator, Kryeministri Rama shprehet (në X)⁸ se hidrocentralet në Vjosë nuk do të ndërtohen.

Në 2021, 726 shkencëtarë nga bota deklaruan pozicionin e tyre kundër ndërtimit të digave mbi Vjosë. EcoAlbania dorëzon propozimin⁹ *Vjosa Park Kombëtar* pranë Ministrisë së Turizmit dhe Mjedisit. Por kryeministri shprehet publikisht¹⁰ se Vjosa Park Kombëtar është një mision i pamundur pasi pengon zhvillimin dhe mbarëvajtjen e jetesës së banorëve që jetojnë pranë lumit. Në 22 janar 2022, Vjosa fiton statusin¹¹ e zonë së mbrojtur, jo si *park kombëtar*, por si *park natyror*. Negociatat nuk rreshtin derisa, në 13 qershor arrihet “Marrëveshja e Mirëkuptimit”¹², mes Qeverisë Shqiptare dhe Patagonias, mbi mundësinë e shpalljes së Vjosës Park Kombëtar. Vjosa Park Kombëtar u shpall, rreth një vit më pas, në 13 mars 2023. Përprojekta 10-vjeçare mori shpërblimin e merituar.

2.2 Vendndodhja e zone së studimit

“Parku Kombëtar Lumi i EgërVjosa”, ndodhet në jug të Shqipërisë dhe shtrihet përgjatë gjithë territorit në gjerësi, nga kufiri lindor i vendi drejt perëndimit, në grykëderdhjen e saj

³ <https://exit.al/ekspedite-e-shkencetareve-evropiane-per-te-shpetuar-vjosen/>

⁴ https://ecoalbania.org/gallery_eco/koncerti-mos-ma-prek-vjosen/

⁵ <https://ecoalbania.org/konventa-e-bernes-viziton-vjosen/>

⁶ <https://portavendore.al/2019/01/10/beteja-per-rrjedhen-e-lire-te-vjoses/>

⁷ https://www.europarl.europa.eu/doceo/document/TA-8-2018-0481_EN.html?redirect

⁸ <https://x.com/ediramaal/status/1309447756092768256>

⁹ <https://citizens.al/2021/02/10/20-organizatat-mjedisore-i-propozojne-qeverise-nje-plan-per-shpalljen-e-vjoses-park-kombetar/>

¹⁰ <https://gazetasi.al/rama-e-gjithe-vjosa-park-kombetar-e-pamundur/>

¹¹ <https://www.facebook.com/watch/?v=4904647459596333>

¹² <https://www.reporter.al/2022/06/13/firmoset-marreveshja-per-projektin-vjosa-park-kombetar/>

në Adriatik. Lumi fillon rrugëtimin në vargmalet e Pindit (Greqi) përshkon Epirin dhe përfundon në grykëderdhje në detin Adriatik (Shqipëri)

Pellgu ujëmbledhës ndërkufitar i Vjosës mbulon, afërsisht 6,800km² (4,540km² në Shqipëri) me gjatësi 272km, nga të cilat 190km Shqipëri. Parku ka një sipërfaqe prej 12,727 hektarësh, nga të cilat 6,030 hektarë, ose 47.3% janë sipërfaqe ujore; 4,593 hektarë ose 36.1% janë zona bregdetare dhe fusha lumore; 1,199 hektarë ose 9.5% sipërfaqe toke dhe 905 hektarë, ose 7.1% janë terraca lumore të ekspozuara ndaj erozionit¹³.

Në kontekstin gjeologjik, hidro-morfologjik, hidrologjik dhe ekologjik, lugina e Lumit Vjosa mund të ndahet në tre nënnyesi:

- Pjesa e sipërme e Lumit Vjosa karakterizohet nga gryka të thepisura midis Përmetit, Këlcyrës dhe Dragotit, të përshkuara nga zona me kone depozitimi dhe ujëmbledhës të mëdhenj. Lugina e Lumit Vjosa zgjerohet në rrjedhën e sipërme të zonës së Dragotit, me përjashtim të grykës së Poçemit.
- Pjesa e mesme, përgjatë shtrirjes që përfshin bashkimin me lumin Drino, ku ndodhet qyteti i Tepelenës, është e njohur për brigjet e mëdha me rërë dhe me zhavorr të formuara nga lumi i degëzuar. Në rrjedhën e poshtme të Selenicës, zona e Pellgut Ujëmbledhës të Lumit Vjosa zvogëlohet, lugina hapet dhe lumi fillon të gjarpërojë. Fushat e përmbytjes së lumit Vjosa njihen si një nga ekosistemet bregdetare më të mrekullueshme të Gadishullit Ballkanik, të karakterizuara nga proceset e tyre natyrore hidro-morfodinamike lumore. Përroi i gjerë i degëzuar, brigjet dhe ishujt e brigjet e mëdhenj të zhavorrit, speciet bimore pioniere, shelgjet, plepat dhe brukat i japin luginës së Vjosës një karakter të jashtëzakonshëm.
- Pjesa e poshtme karakterizohet nga shtrirja e Lumit Vjosa dhe formimi i gjarpërimeve të gjera. Mes qyteteve të Fierit dhe Vlorës, Lumi Vjosa kalon nëpër Ultësirën e Myzeqesë dhe derdhet drejt Detit Adriatik. Grykëderdhja e Lumit Vjosa ndodhet në veri të Lagunës së Nartës, ku lumi del në det.

Lumi i Vjosës përfaqson një tipologji unike. Çelësi i biodiversitetit të jashtëzakonshëm të Vjosës qëndron në dinamikën e tij hidro-morfologjike, veçanërisht në vazhdimësinë gjatësore të rrjedhës së ujit (“regjimi i rrjedhës natyrore”), i cili mbetet i paprekur në të gjithë gjatësinë e lumit që përbën vlerën kryesore të Parkut. Përmbytjet dhe transporti i lartë i sedimentit krijon një qarkullim të vazhdueshëm të peizazhit.

Këto dinamika unike lumore, të cilat kanë mbetur kryesisht të paprekura në zonën e pellgut ujëmbledhës, kontribuojnë në krijimin e biotave të përshtatura mirë, me biodiversitet shumë të lartë. Megjithatë, ky diversitet është i cënueshëm nga ndryshimet në dinamikën e lumit. Në veçanti, speciet tokësore të sistemeve lumore shumë dinamike janë jashtëzakonisht të ndjeshme ndaj ndryshimeve hidro-morfologjike të shkarkimit, regjimit të rrjedhës dhe prurjeve sedimentare. Çdo ndikim në këto parametra mund të sjellë zvogëlimin ose zhdukjen e taksonëve vulnerable që gjenden në Vjosë.

¹³ <https://akzm.gov.al/wp-content/uploads/2020/07/Kapitulli-A-Plani-i-Menaxhimit-te-Zones-se-Mbrojtur.pdf> (fq 12).

Delta e Vjosës ndodhet në zonën ligatinore Pishë-Poro-Nartë, pranë Lagunës së Nartës, e cilësuar si zona e dytë më e rëndësishme në Shqipëri për shpendët, pas asaj të Karavastasë, me rreth 80 lloje të vrojtuar. Lumi Vjosa, delta e tij dhe laguna e Nartës formojnë një zonë të gjerë të rëndësishme për larminë e peshqve, peshkimin dhe akuakulturën¹⁴.



Figura 2: Gurore Drizari pranë Poçemit, me një impakt të lartë visual © A. Rama

Baseni i Vjosës është i pasur në ujëra nëntokësore, bollshmëria e të cilave gjendet në të paktën në dy akuaferë:

- Akuaferi përgjatë shtrirjes së Vjosës në Ultësirën Perëndimore dhe që furnizon me ujë qytetin e Fierit. Furnizimi bëhet nëpërmjet puseve në Kafaraj (18 puse gjithsej).
- Akuaferi i Luginës së Drinos (19 puse gjithsej), i cili furnizon, kryesisht, rrethin e Gjirokastrës, ku spikat cilësia e mirë e ujit.

Në Basenin e Vjosës gjenden 47 burime¹⁵, prurja e të cilave është e qëndrueshme. Në këtë basen gjenden disa prej burimeve më të mëdha, si: Burimi i Këlcyrës, Uji i Ftohtë (Tepelenë) dhe pak përtej, Syri i Kaltër (Sarandë).

2.3 Profili i Njësive të Qeverisjes Vendore

Vjosa së bashku me degët e saj kalon nëpër territoret e tri qarqeve: Fier, Vlorë dhe Gjirokastrë (pak edhe në të Korçës) dhe në territorin e dymbëdhjetë bashkive: Fier, Vlorë, Selenicë, Himarë, Mallakastër, Memaliaj, Tepelenë, Këlcyrë, Përmet, Gjirokastrë, Libohovë dhe Dropull. Popullsia në këto bashki, e marrë së bashku, rezultoi, sipas Censurit, në 2023, 279,405 banorë (11.6% e popullsisë totale të vendit).

¹⁴ Shumka *et al.*, 2010; Shumka *et al.*, 2014; Markova *et al.*, 2010; Snoj *et al.*, 2009

¹⁵ https://turizmi.gov.al/wp-content/uploads/2023/01/04.-Raporti-i-Studimit-t%C3%AB-Fisibilitetit_shqip.pdf (fq 22)

Bujqësia, blektoria, industria nxjerrëse, peshkimi dhe së fundi turizmi (në rritje), janë disa prej aktiviteteve kryesore ekonomike. Në vitin 2022, bashkia e Himarës, Mallakastrës, Vlorës dhe Dropullit patën tregues të mirë të performancës financiare, ku më shumë se 40% të buxhetit e siguruan nga të ardhurat e tyre. Kjo për shkak të potencialit turistik dhe bujqësor në këto bashki që është në rritje. Ndërkohë që Këlcyra, Tepelena dhe Libohova performoi dobët. Këlcyra arriti të sigurojë vetëm 10% të buxhetit të shpenzuar nga të ardhurat e veta.

2.3.1 Bashkia Fier

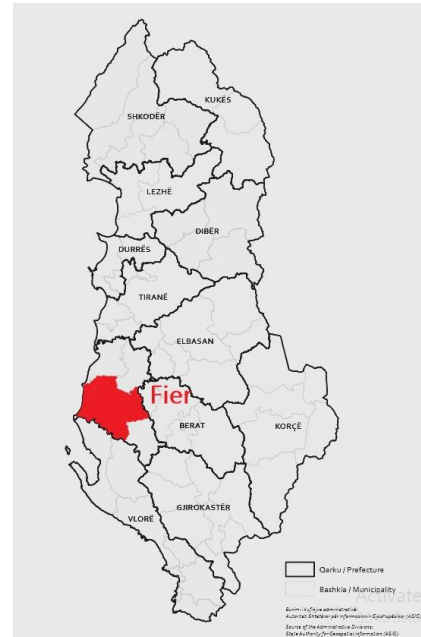
- **10 NjA:** Fier, Cakran, Mbrostar Ura, Libofshë, Qendër, Dërmenas, Topojë, Levan, Frakull, Portëz
- **Popullsia:** 101,963 (Census 2023)
- **Sipërfaqe:** 619.9km²

Vjosa afrohet në territorin e Bashkisë së Fierit (Frakull, Cakran, Levan) nëpërmjet gjarpërimeve të gjera, duke lënë pas seksionin qendror, mes krahinës së Labërisë dhe Mallakastrës. Ajo fillon dhe e ngushton shtratin kur kalon në Ultësirën e Myzeqesë për t'u derdhur në Detin Adriatik. Grykëderdhja e Lumit Vjosa ndodhet në veri të Lagunës së Nartës.

Në këtë seksion, brigjet e lumit ndodhen nën presionin e aktiviteteve bujqësore dhe të ndërmarrjeve të mesme dhe të vogla familjare. I furnizuar tashmë edhe nga rrjedhat e tributarëve, nën presionin e aktiviteteve njerëzore që shtrihen përgjatë dhjetëra kilometrave vijë lumore, prej Sarandoporit në lindje, lumi në këtë seksion të fundit mbart një ngarkesë të lartë ndotjeje. Për shkak të zhvillimit industrial të naftës, kryesisht në Patos-Marinëz, qyteti i Fierit përbën një rëndësi kombëtare ekonomike, por ndikimi i kësaj industrie është, pothuajse, e parëndësishme për Vjosën.

Në kufirin perëndimor të bashkisë, pranë deltës së Vjosës, ndodhen toka me origjinë kënetore, të cilat kohët e fundit janë përmytur shpesh për shkak të rreshjeve të shumta dhe të çrregullta, çka ka detyruar autoritet të hartojnë plane emergjente për adresimin e pasojave duke mirëmbajtur infrastrukturën ekzistuese dhe duke u kujdesur për pastrimin e shtretërve me ujë. Në njësitë administrative Topojë, Libofshë dhe Dërmenas, pranë rrjedhës së ulët të Vjosës, po ngrihen, së fundi, parqe energjitike solare (PV).

Në bashkinë Fier ushtrojnë aktivitetin e tyre rreth 4% e stokut total të ndërmarrjeve aktive. Për vitin 2022, numri i ndërmarrjeve aktive ishte 4,653 njësi. Në terma strukturorë, biznesi rezultoi i orientuar drejt ofrimit të shërbimeve (86% e numrit total të ndërmarrjeve aktive, +22 njësi krahasuar me një vit më parë), kryesisht në sektorin e “tregtisë” dhe “akomodimit dhe shërbimit ushqimor”. Në vitin 2022, numri i prodhuesve të të mirave ishte rreth 648 njësi (përfshirë numrin e fermerëve në vitin 2022), në rritje krahasuar me vitin e mëparshëm.



	2019	2020	2021	2022
Aktivitetet/ Gjithsej	7,521	7,651	4,565	4,653
Prodhuesit e të mirave	3,351	3,603	619	648
Bujqësi, pyje, peshkim	2,734	2,978		
Industria	439	432		
Ndërtimi	178	193		
Prodhuesit e shërbimeve	4,170	4,048	3,946	4005
Tregtia	2,237	2,156		
Transport&Magazininim	237	234		
Akomodimi&Shërbime ushqimore	710	671		
Informacioni&Komunikacioni	52	53		
Shërbime të tjera	934	934		

Tabela 1: Profili i ekonomisë së Bashkisë Fier © INSTAT

2.3.2 Bashkia Vlorë

- 5 NjA: Vlorë, Orikum, Qendër Vlorë, Novoselë, Shushicë
- Popullsia: 83,683 (Census 2023)
- Sipërfaqe: 616.85k

Bashkia e Vlorës është pjesë e rëndësishme e industrisë turistike, e shquar për vijën e saj bregore, prej deltës së Vjosës në Detin Adriatik e deri në Qafën e Llogorasë, që zbret poshtë në Rrëzën e Kanalit (Karaburun) në Detin Jon. Në këtë territor, Vjosa kalon ndërmjet Lagunës së Nartës dhe fushave lumore të Myzeqesës së Vogël, pranë Novoselës, ndërkohë që një tjetër pjesë e territorit të kësaj bashkie përshkon Shushicën e Poshtme, në Luginën e Kotës.



Pjesa më e rëndësishme e Lumit është grykëderdhja e Vjosës, pranë së cilës ndodhet edhe Laguna e Nartës, ligatina dhe zona e dytë më e rëndësishme pas Karavastasë për biodiversitetin dhe ekologjinë e shpendëve në Shqipëri, që strehon mbi 18 habitate të Natyra 2000¹⁶. Edhe pse nuk ndodhet brenda kufijve të Parkut Kombëtar të Egër të Vjosës, delta është një pjesë ekologjike integrale dhe e ndërlidhur e pellgut ujëmbledhës të Vjosës dhe sistemit lumor. Ajo konsiderohet si më e rëndësishmja në të gjithë rajonin e Mesdheut.

Stoku i ndërmarrjeve aktive në bashkinë Vlorë regjistroi rreth 5,986 njësi në fund të vitit 2022 (përfshirë fermerët). Në terma strukturorë, bizneset janë të përqendruara në ofrimin e shërbimeve (rreth 84% e totalit) dhe operojnë kryesisht në tregti, akomodim dhe

¹⁶ https://ecoalbania.org/wp-content/uploads/2024/01/00-SIMPOZIUM_DELTA-VJOSE-TETOR-2023Leter-e-hapur.pdf

shërbime ushqimore, shërbime të tjera. Në vitin 2022, ndërmarrjet aktive në ofrimin e shërbimeve shënuan rritje me rreth 5% apo u shtuan me 48 njësi. Stoku i ndërmarrjeve aktive në prodhimin e të mirave në fund të vitit 2022 regjistroi rreth 936 njësi biznesi.

	2019	2020	2021	2022
Aktivitetet/ Gjithsej	6,108	6,194	5,562	5,986
Prodhuesit e të mirave	1,431	1,586	888	936
Bujqësi, pyje, peshkim	710	852		
Industria	436	437		
Ndërtimi	285	297		
Prodhuesit e shërbimeve	4,677	4,608	4,674	5,050
Tregtia	2,016	2,012		
Transport&Magazininim	288	292		
Akomodimi&Shërbime ushqimore	1,071	990		
Informacioni&Komunikacioni	78	82		
Shërbime të tjera	1,224	1,232		

Tabela 2: Profili i ekonomisë së Bashkisë Vlorë © INSTAT

2.3.3 Bashkia Mallakastër

- **9 NjA:** Ballsh, Dukas, Greshicë, Aranitas, Hekal, Ngraçan, Kutë, Fratar, Selitë
- **Popullsia:** 15,838 (Census 2023)
- **Sipërfaqe:** 329.19km²

Territori i bashkisë që ndodhet pranë shtratit të Vjosës, karakterizohet nga një sipërfaqe në rritje, të mbjellë me pemë frutore, kryesisht ullinj dhe vreshta. Sipërfaqja bujqësore e cila tradicionalisht mbillet me bimët e arave, ka filluar të bjerë, gradualisht. Në këtë bashki Vjosa zgjerohet dhe brigjet largohen prej njëri-tjetrit, duke zgjeruar luginën dhe formojnë një peizazh mbreslënës.

Industria nxjerrëse e naftës është aktiviteti kryesor ekonomik, por për shkak të distancës gjeografike nga kufijtë e Parkut prodhimi dhe përpunimi i saj nuk e ndikon ekosistemin e tij. Ndërtimi i superstratës së re Levan-Tepelenë, disa vite të shkuara, ka shtuar presionin e transportit rrugor ndaj brigjeve të Vjosës, duke u afruar në një largësi relative: 1km deri në 2km.

Mallakastra ka rezerva hidrike të mira, të cilat sigurohen nga ujërat e Vjosës, nëpërmjet disa stacioneve pompimi në Hekal, Kutë dhe Poçëm, ndonëse një pjesë e kësaj infrastrukture nuk është operative.



Stoku i ndërmarrjeve aktive në bashkinë Mallakastër regjistroi rreth 460 njësi në vitin 2022. Në terma strukturorë, bizneset janë të përqendruara në ofrimin e shërbimeve (kryesisht në tregti, akomodim dhe shërbime ushqimore, shërbime të tjera).

Në vitin 2022 stoku i ndërmarrjeve aktive në shërbime shënoi rënie me rreth 1% apo u tkurr me rreth 4 njësi. Në sektorin e prodhimit të të mirave ushtruan aktivitetin e tyre rreth 85 ndërmarrje (+10% krahasuar me vitin e mëparshëm). Bien në sy bizneset e vogla dhe të mesme familjare, dhe fare rrallë bizneset e mëdha, të cilat këto të fundit nuk e kalojnë 1% të totalit.

	2019	2020	2021	2022
Aktivitetet/ Gjithsej	886	902	456	460
Prodhuesit e të mirave	419	468	77	85
Bujqësi, pyje, peshkim	346	389		
Industria	55	63		
Ndërtimi	18	16		
Prodhuesit e shërbimeve	467	434	379	375
Tregtia	220	201		
Transport&Magazininim	40	41		
Akomodimi&Shërbime ushqimore	104	98		
Informacioni&Komunikacioni	..	3		
Shërbime të tjera	101	91		

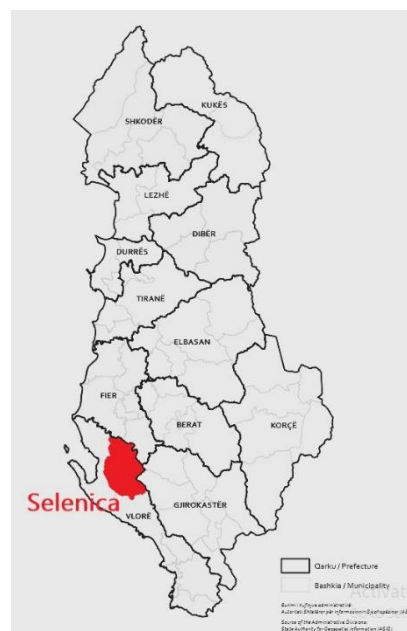
Tabela 3: Profili i ekonomisë së Bashkisë Mallakastër © INSTAT

2.3.4 Bashkia Selenicë

- 6 NjA: Selenicë, Armen, Vllahin, Kotë, Sevaster, Brataj
- Popullsia: 9580 (Census 2023)
- Sipërfaqe: 561.24.24km²

Qyteti dhe fshatrat e bashkisë së Selenicës janë pozicionuar në krahun e majtë të bregut të Vjosës, sapo nis rrjedha e saj e poshtme. Pasi lë Grykën e Poçemit, brigjet e lumit përhapen në gjerësi dhe shtrati shfaq një fizionomi gjarpëruese. Një pjesë e njësive administrative ndodhen në krahun tjetër, në Luginën e Shushicës, të pozicionuara në rrjedhën e saj të poshtme.

Një numër minierash të industrisë nxjerrëse të bitumit, naftës dhe të gazit ushtrojnë aktivitetin në territorin e kësaj bashkie. Sipas Agjencisë Kombëtare të Burimeve Natyrore (AKBN), në bashkinë e Selenicës ushtrojnë aktivitetin nxjerrës trembëdhjetë miniera dhe impiante të nxjerrjes dhe të përpunimit të rërës dhe zhavorrit bituminoz dhe gurit gëlqeror. Në Vllahinë ndodhet vendburimi Gorisht-Kocul, në inventarin e të cilit



ndodhen rreth 150-160 puse nafte aktive. Ato janë të shpërndara në një sipërfaqeje prej 6 km², në të cilën janë punësuar rezidentë të fshatrave rrotull. Pjesa tjetër e aktivitetit ekonomik mbështet në bujqësi dhe në blektori, pa lënë mënjanë vreshtarinë dhe një numër të madh parcelash me ullinj, të shtuara ndjeshëm vitet e fundit. Për shkak të natyrës industriale, një pjesë e shtratit, por dhe të ujërave të Vjosës, pranë kësaj industrie, vuan dukshëm një ndotje relative.

Stoku i ndërmarrjeve aktive në bashkinë Selenicë shënoi rreth 177 njësi në fund të vitit 2022 (përfshirë fermerët). Në terma strukturorë, bizneset janë të përqendruara në ofrimin e shërbimeve (kryesisht në tregti, transport dhe magazinim). Stoku i ndërmarrjeve në shërbime rezulton të jetë tkurrur me 5%, apo pakësuar me 6 njësi në vitin 2022. Stoku i ndërmarrjeve aktive në prodhimin e të mirave regjistroi 55 njësi në vitin 2022, shtuar me 4 njësi krahasuar me një vit më parë.

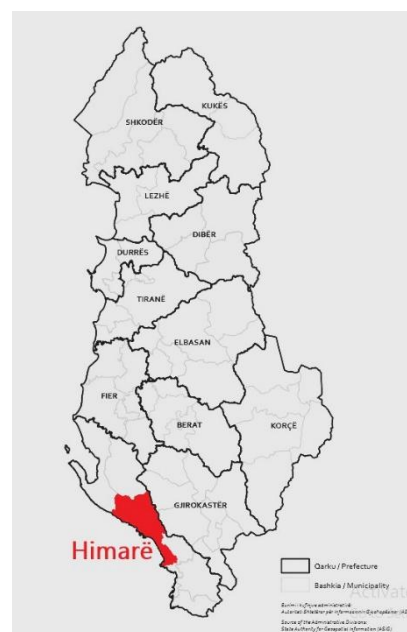
	2019	2020	2021	2022
Aktivitetet/ Gjithsej	709	783	179	177
Prodhuesit e të mirave	561	643	51	55
Bujqësi, pyje, peshkim	523	603		
Industria	28	31		
Ndërtimi	10	9		
Prodhuesit e shërbimeve	148	140	128	122
Tregtia	67	61		
Transport&Magazinim	35	34		
Akomodimi&Shërbime ushqimore	29	26		
Informacioni&Komunikacioni		
Shërbime të tjera	16	18		

Tabela 4: Profili i ekonomisë së Bashkisë Selenicë © INSTAT

2.3.5 Bashkia Himarë

- **3 NjA:** Himarë, Lukovë, Vranisht
- **Popullsia:** 8328 (Census 2023)
- **Sipërfaqe:** 571.94.km²

Himara është bashkia e cila siguron më shumë se gjysmën e buxhetit prej të ardhurave të saj, deri në 60%. Kjo falë zhvillimit të industrisë turistike, veçanërisht në dhjetë vitet e fundit. Blegtoria, peshkimi dhe ullishtet janë një tjetër burim të ardhurash. Bashkia e Himarës dallon për karakterin e larmishëm gjeografik. Klima e butë detare në kufirin perëndimor të bashkisë së Himarës, ndryshon në klimë malore, në krahun tjetër të territorit, ku ndodhet Njësia Administrative e Vranishtit, që e lidh, gjeografikisht në lindje të kufijve të saj territorialë, me Luginën e Lumit të Vlorës. Ndërtimi i rrugës së re përgjatë kësaj Lugine dhe dalja e



drejtpërdrejtë në Rivierë, ka shtuar mundësinë dhe kësisoj, progresin e beftë turistik të Himarës.

Në përpjektje për të ndërtuar një infrastrukturë mbështetëse, në mënyrë që të përballojë numrin e lartë të vizitorëve, autoritetet po kërkojnë burime ujore të reja për të furnizuar bregdetin turistik, gjë e cila ka shkaktuar lindjen e një konflikti me banorët e Lumit të Vlorës, konkretisht për Burimin e Lëpushës në Shushicë, i cili është planifikuar për të furnizuar Ujësjellësin e Himarës (Qytet). Devijimi i burimeve natyrore, nga vendet e origjinës, në zonat rurale, drejt një destinacioni të ri turistik, do të sjellë, pashmangshmërisht, humbjen e biodiversitetit, kompromentimin e parametrave ekologjikë dhe cënimin e integritetit natyror në tërësi.

Stoku i ndërmarrjeve aktive në bashkinë Himarë në vitin 2022 regjistroi rreth 612 njësi (përfshirë fermerët). Në terma strukturorë, biznesi rezulton i orientuar drejt ofrimit të shërbimeve (rreth 87% ndaj stokut total), kryesisht në sektorin e “akomodimit dhe shërbimit ushqimor” dhe “tregtisë”. Në vitin 2022, numri i ofruesve të shërbimeve u zgjerua me rreth 10% në terma vjetorë apo u rrit me rreth 48 njësi biznesi. Në sektorin prodhues ushtrojnë aktivitetin e tyre 79 njësi biznesi.

	2019	2020	2021	2022
Aktivitetet/ Gjithsej	735	763	554	612
Prodhuesit e të mirave	284	330	69	79
Bujqësi, pyje, peshkim	227	270		
Industria	37	40		
Ndërtimi	20	20		
Prodhuesit e shërbimeve	451	433	485	533
Tregtia	118	119		
Transport&Magazininim	20	19		
Akomodimi&Shërbime ushqimore	254	242		
Informacioni&Komunikacioni	3	4		
Shërbime të tjera	56	49		

Tabela 5: Profili i ekonomisë së Bashkisë Himarë © INSTAT

2.3.6 Bashkia Memaliaj

- 6 NjA: Memaliaj, Memaliaj Fshat, Luftinjë, Buz, Krahës, Qesarat
- Popullsia: 6578 (Census 2023)
- Sipërfaqe: 372.07km²



Në territorin e kësaj bashkie, Vjosa lë pas kanionet e Përmetit, Këlcyrës dhe Dragotit dhe i drejtohet rrjedhës qëndrore, duke krijuar një luginë të hapur në të dy krahët e brigjeve, ku spikasin një numër ishujsh aluvionalë. Shtrati kalon pranë fushave lumore të ekspozuara ndaj erozionit, veçanërisht në zonën e Qesaratit. Lumi kalon nën këmbët e vargmalit të Gribës dhe brigjet janë të rrethuara nga tarraca lumore të mbjella më ullinj të shumtë.

Qyteti i Memaliajt njihej për minierën e qymyrit, tashmë e mbyllur. Shumë banorë janë larguar dhe ata që jetojnë ende aty merren me shërbime apo biznese të vogla. Aktiviteti ekonomik është i lidhur me bujqësinë dhe shërbimet. Një pjesë e tokave bujqësore, janë kthyer në kullota për shkak të fragmentarizimit të ngastrave. Burime të tjera të ardhurash vijnë nga vreshtaria, bimët mjekësore, turizmi lumor dhe turizmi historik dhe kulturor.

Stoku i ndërmarrjeve aktive që operojnë në bashkinë Memaliaj regjistroi rreth 144 njësi në fund të vitit 2022 (përfshirë fermerët). Në terma strukturorë, bizneset janë të përqendruara në sektorin e shërbimeve. Në këtë sektor, stoku i ndërmarrjeve aktive regjistroi rreth 117 njësi, në rritje me rreth 7% në terma vjetorë apo shtuar me 8 njësi. Në sektorin prodhues të të mirave, stoku i ndërmarrjeve aktive në fund të vitit 2022 regjistroi 27 njësi (+3 njësi prodhuese).

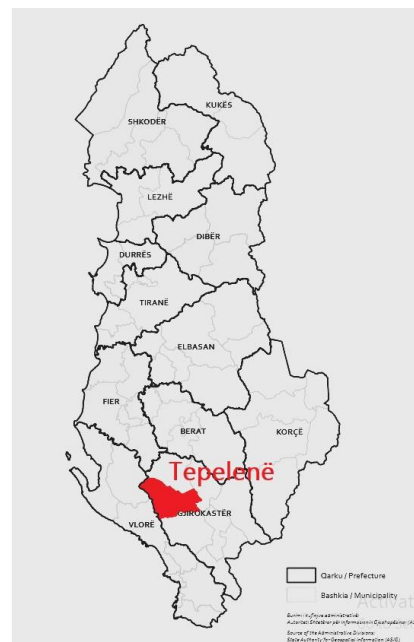
	2019	2020	2021	2022
Aktivitetet/ Gjithsej	322	345	133	144
Prodhuesit e të mirave	208	231	24	27
Bujqësi, pyje, peshkim	186	207		
Industria	13	14		
Ndërtimi	9	10		
Prodhuesit e shërbimeve	114	114	109	117
Tregtia	47	46		
Transport&Magazininim	9	11		
Akomodimi&Shërbime ushqimore	36	36		
Informacioni&Komunikacioni		
Shërbime të tjera	21	20		

Tabela 6: Profili i ekonomisë së Bashkisë Memaliaj © INSTAT

2.3.7 Bashkia Tepelenë

- **4 NjA:** Tepelënë, Qendër Tepelenë, Lopës, Kurvelesh
- Popullsia: 6761 (Census 2023)
- Sipërfaqe: 431.24km²

Pranë qytetit të Tepelenës dhe rreth bashkimit me lumin Drino, peizazhi lumor dallohet për prurjen e madhe të zhavorrit dhe rërës të formuar nga lumi i gërshetuar. Aktiviteti kryesor ekonomik është i fokusuar në bujqësi, turizëm, peshkim dhe pylltari. Mbledhja e bimëve mjekësore siguron të ardhura edhe për një pjesë të popullsisë. Burime të rëndësishme turistike përfshijnë Vjosën, Kalanë e Ali Pashës, Kanionin e Bënçës, Urën e Beçishtit, agroturizmin e Nivicës dhe Ujin e Ftohtë.



Bashkia e Tepelenës me të 4-ta njesitë e saj administrative preket apo shtrihet tërësisht nga Parku Kombëtar i Vjosës, i cili përfshin lugjinën e Drinos, te Bënçës dhe të vetë Vjosës.

Stoku i ndërmarrjeve aktive në bashkinë Tepelenë regjistroi rreth 321 njësi në fund të vitit 2022. Në terma strukturorë, bizneset janë të përqendruara në ofrimin e shërbimeve (tregti, shërbime të tjera, akomodim dhe shërbime ushqimore). Stoku i ndërmarrjeve aktive në shërbime regjistroi rreth 260 njësi, rreth 5 njësi më shumë se një vit më parë. Në vitin 2022, ndërmarrjet aktive në prodhimin e të mirave shënuan rreth 61 njësi (përfshirë fermerët)

	2019	2020	2021	2022
Aktivitetet/ Gjithsej	747	763	321	321
Prodhuesit e të mirave	476	505	66	61
Bujqësi, pyje, peshkim	423	450		
Industria	33	36		
Ndërtimi	20	19		
Prodhuesit e shërbimeve	271	258	255	260
Tregtia	129	121		
Transport&Magazininim	11	13		
Akomodimi&Shërbime ushqimore	61	56		
Informacioni&Komunikacioni	5	5		
Shërbime të tjera	65	63		

Tabela 7: Profili i ekonomisë së Bashkisë Tepelenë © INSTAT

2.3.8 Bashkia Këlcyrë

- **4 NjA:** Këlcyrë, Ballaban, Sukë, Dishnicë
- **Popullsia:** 4400 (Census 2023)
- **Sipërfaqe:** 304.65km²

Gryka e Këlcyrës (deri në Dragot) është kufiri i fundit i rrjedhës së sipërme të Vjosës. Lumi lë pas gërxhet dhe kanionet, duke i zgjeruar brigjet drejt fushave lumore në Luginën e Memaliajt. Aktivitetet ekonomike në Bashkinë e Këlcyrës lidhen me bujqësinë, prodhimin e mallrave, pylltarinë, peshkimin, si dhe disa aktivitete industriale që zhvillohen në Këlcyrë.

Këlcyra është dalluar gjithmonë për cilësinë e lartë të frutave dhe rrushit dhe është njohur si qendër për kultivimin e rakisë dhe të verës. Është prej bashkive më të varfëra, nëpër të cilat kalon Vjosa.



Industria agraro-përpunuese po shihet me prioritet në këtë zonë, duke përforsuar lidhjet me polin e zhvillimit rajonal të Korçës dhe atij të Gjirokastrë-Sarandë. Së fundi, një numër programesh dhe aktivitete turistike të agroturizmit po marrin jetë, duke promovuar trashëgiminë e pasur natyrore, kulturore dhe fetare.

Në lindje-juglindje të territorit ndodhet Parku Kombëtar Bredhi i Hotovës-Dangëlli, i cili mund të nxisë shtimin e bizneseve turistike dhe rritjen e nummit të turistëve. Gryka e Këlcyrës rezervon një peizazh mbreslënës, brënda të cilit ndodhet burimi i bollshëm karstik i Ujit të Zi. Në dalje të Grykës, drejt Tepelenës, ndodhen dy monumente të trashëgimisë inxhinierike: Ura e Dragotit dhe Ura e Leklit, ndërtuar në shekullin e shkuar, gjatë Monarkisë.

Në bashkinë Këlcyrë janë të lokalizuara rreth 134 ndërmarrje aktive, një numër i ulët biznesesh i cili kufizon ndjeshëm kapacitetin fiskal. Në terma strukturorë, bizneset janë të përqendruara në ofrimin e shërbimeve (rreth 118 njësi). Numri i ofruesve të shërbimeve u rrit me 9% (apo 10 njësi më shumë) dhe janë të përqendruar në sektorin e tregtisë, akomodimit dhe shërbimeve ushqimore. Me përjashtimin e fermerëve nga stoku i ndërmarrjeve aktive, në vitin 2022 numërohen rreth 16 prodhues të mirash.

	2019	2020	2021	2022
Aktivitetet/ Gjithsej	376	391	126	134
Prodhuesit e të mirave	260	282	18	16
Bujqësi, pyje, peshkim	220	261		
Industria	18	17		
Ndërtimi	..	4		
Prodhuesit e shërbimeve	116	109	108	118
Tregtia	57	55		

Transport&Magazinim	11	10
Akomodimi&Shërbime ushqimore	31	31
Informacioni&Komunikacioni
Shërbime të tjera	16	12

Tabela 8: Profili i ekonomisë së Bashkisë Këlcyrë © INSTAT

2.3.9 Bashkia Përmet

- **6 NjA:** Përmet, Çarshovë, Frashër, Petran, Qendër, Piskovë
- **Popullsia:** 7980 (Census 2023)
- **Sipërfaqe:** 601.95km²

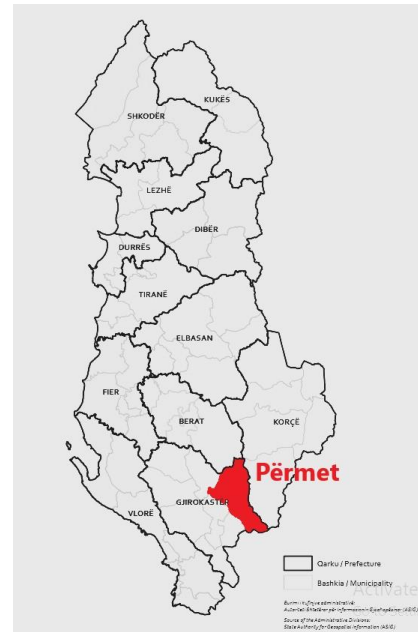
Bashkia e Përmetit ndodhet në juglindje të Shqipërisë dhe është bashkia e parë në territorin e së cilës kalon Parku Kombëtar i Lumit të Egër të Vjosës. Përgjatë këtij territori e më tej, deri në Dragot, Vjosa ruan një qëndrueshmëri gjatësore të rrjedhës, e cila plotësohet nga gryka dhe gërxhe të thepisura anës brigjeve.

Aktivitetet kryesore ekonomike në këtë bashki përfshijnë bujqësinë, agraro-përpunimin, shërbimet, turizmin dhe më pak peshkimin, ndërtimin. Bazuar në planin e projektit për zhvillimin e territorit, Bashkia e Përmetit ka identifikuar si prioritetet bujqësinë, agraro-përpunimin dhe turizmin.

Rafting-u në rrethinat e Përmetit dhe brenda parkut kombëtar po rritet ndjeshëm dhe ofrohet në mënyrë profesionale për vizitorët dhe vendasit. Sipas informacionit nga AKZM, 1500-2000 varka regjistrohen në vit, kryesisht gjatë sezonit kryesor qershor-gusht (mesatarisht: 17-22 varka në ditë). Nuk ka rregullore në fuqi që kanë të bëjnë me një afat kohor për rafting, pikat e hyrjes dhe daljes, sjelljen në lumë (kompanitë shpesh bëjnë pushime në brigjet e zhavorrit) ose numrin e varkave në lumë në ditë¹⁷.

Aktivitetet e parregulluara të sporteve ujore mund të çojnë në humbje të bimësisë, ngjeshje të tokës, cenim të kanaleve ekzistuese të ujit dhe dëshmi të përdorimit. Kjo mund të çojë në shpërngulje ose ndryshim të modeleve të lëvizjes hapësinore-kohore të kafshëve të egra dhe të ndikojë në suksesin e riprodhimit të llojeve të shpendëve të mbarështimit tokësor që ka ndodhur në rajon.

Në bashkinë Përmet, stoku i ndërmarrjeve aktive në fund të vitit 2022 regjistroi 399 njësi (përfshijtur fermerët). Në terma strukturorë, biznesi është i përqendruar kryesisht në sektorin e ofrimit të shërbimeve, kryesisht në tregti, akomodim dhe shërbime ushqimore. Në terma vjetorë, stoku i ndërmarrjeve në shërbime u zgjerua me rreth 6% apo u shtua



¹⁷ <https://turizmi.gov.al/wp-content/uploads/2024/10/Kapitulli-A-Plani-i-Menaxhimit-te-Zones-se-Mbrojtur.pdf> (fq 16).

me rreth 21 njësi. Në sektorin prodhues, stoku i ndërmarrjeve aktive për vitin 2022 regjistroi rreth 80 njësi (shtuar me 5 njësi prodhimi krahasuar me një vit më parë).

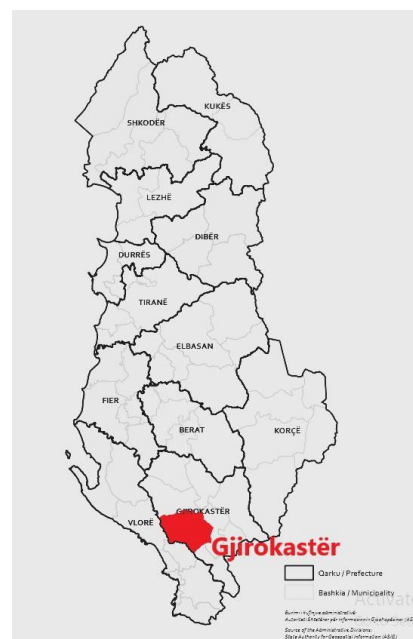
	2019	2020	2021	2022
Aktivitetet/ Gjithsej	784	792	378	399
Prodhuesit e të mirave	449	478	75	80
Bujqësi, pyje, peshkim	368	406		
Industria	57	56		
Ndërtimi	24	16		
Prodhuesit e shërbimeve	335	314	303	319
Tregtia	137	130		
Transport&Magazininim	22	20		
Akomodimi&Shërbime ushqimore	90	80		
Informacioni&Komunikacioni	4	5		
Shërbime të tjera	82	79		

Tabela 9: Profili i ekonomisë së Bashkisë Përmet © INSTAT

2.3.10 Bashkia Gjirokastrë

- 7 NjA: Gjirokastrë, Cepo, Lazarat, Picar, Lunxhëri, Odrie, Antigone
- Popullsia: 23,270 (Census 2023)
- Sipërfaqe: 469.25km²

Në territorin e kësaj bashkie kalon një prej tributarëve më të spikatur të Parkut: Lumi i Drinos. Në dallim nga tributarët e tjerë të Vjosës, Drino shquhet për bukurinë dhe hijeshinë e shtratit përgjatë rrjedhës së poshtme, jo asaj të sipërme. Drino është vendosur në një luginë, relativisht të sheshtë e të hapur, e kombinuar me tarraca kodrinash të buta, përtej të cilave ngrihen male me lartësi mesatare (300m-1500m), por që në disa vende arrijnë maja mbi 2000m. Akuatëri i Drinosit (burimi i Viroit) përbën një burim të fuqishëm uhor nëntokësor që ushqen me ujë vendbanimet kryesore të Luginës.



Qendra e bashkisë, qyteti i Gjirokastrës: shtëpitë karakteristike të gurit, pazari dhe fortesa mbi qytet, janë pjesë e Trashëgimisë Botërore UNESCO-s. Veprimtaria turistike është zgjeruar kohët e fundit, por ajo është kufizuar, kryesisht në qafën e Pazarit, pranë Fortesës, duke lënë mënjanë turizmin e aktiviteteve në natyrë, një potencial zhvillimi ekonomik, i pavlerësuar aq sa duhet. Zona rurale pranë qytetit është e njohur për blegtorinë dhe prodhimet blegtorale të cilësisë së lartë.

Një pjesë e Drinos, kur afrohet pranë qytetit (Gjirokastrës) është jashtëzakonisht i ngarkuar nga aktivitetet urbane të cilat kanë shkaktuar ndotjen e ujërave dhe dëmtimin e peizazhit.

Stoku i ndërmarrjeve aktive në territorin e bashkisë Gjirokastrë në fund të vitit 2022 regjistroi rreth 1,269 njësi (+10 njësi biznesi). Në terma strukturorë, biznesi rezultoi i orientuar drejt ofrimit të shërbimeve (88% e nr. total të ndërmarrjeve aktive), kryesisht në sektorin e “tregtisë” dhe “akomodimit dhe shërbimit ushqimor”. Në vitin 2022, ndërmarrjet aktive në prodhimin e të mirave regjistruan rreth 153 njësi biznesi (përfshirë këtu numrin e fermerëve).

	2019	2020	2021	2022
Aktivitetet/ Gjithsej	784	792	378	399
Prodhuesit e të mirave	842	908	148	153
Bujqësi, pyje, peshkim	696	765		
Industria	114	114		
Ndërtimi	32	29		
Prodhuesit e shërbimeve	1,166	1,143	1,111	1,116
Tregtia	530	527		
Transport&Magazininim	81	84		
Akomodimi&Shërbime ushqimore	224	213		
Informacioni&Komunikacioni	17	15		
Shërbime të tjera	314	304		

Tabela 10: Profili i ekonomisë së Bashkisë Gjirokastrë © INSTAT

2. 3.11 Bashkia Libohovë

- **3 NjA:** Libohovë, Qendër Libohovë, Zagori
- **Popullsia:** 2765 (Census 2023)
- **Sipërfaqe:** 248.24km²

Bashkia e Libohovës ka territorin më të vogël nga bashkitë nëpër të cilat kalon Parku. Nga tipologjia ajo mund të konsiderohet një bashki tërësisht rurale që shquhet për numrin e bagëtive të imta dhe për shumëllojshmërinë e bimëve mjeksore. Qyteti i Libohovës ka një pozicion panoramik dhe është i vendosur në lindje të Luginës së Drinos. Në territorin e kësaj bashkie kalon lumi i Zagorisë, i cili, ndonëse nuk është pjesë e Parkut, derdhet në Vjosë. Për më tepër që lugina e Zagorisë është pjesë e Rrjetit të Zonave të Mbrojtura nën kategorinë IV, Park Natyror duke krijuar një zone ndërlihdhëse natyrore me Parkun.



Në territorin e bashkisë Libohovë ushtruan aktivitetin e tyre 52 ndërmarrje aktive në fund të vitit 2022 (përfshirë fermerët). Në terma strukturorë, bizneset janë të përqendruara në ofrimin e shërbimeve, specifikisht tregti dhe në shërbime të tjera. Stoku i ndërmarrjeve

aktive në shërbime shënoi rritje vjetore me rreth 29%, apo u shtua me 3 njësi shërbimi. Stoku i ndërmarrjeve aktive në prodhimin e të mirave regjistroi 9 njësi në fund të vitit 2022.

	2019	2020	2021	2022
Aktivitetet/ Gjithsej	178	193	50	52
Prodhuesit e të mirave	127	147	7	9
Bujqësi, pyje, peshkim	122	142		
Industria	..	3		
Ndërtimi		
Prodhuesit e shërbimeve	51	46	43	43
Tregtia	17	16		
Transport&Magazininim	11	9		
Akomodimi&Shërbime ushqimore	11	10		
Informacioni&Komunikacioni		
Shërbime të tjera	..	11		

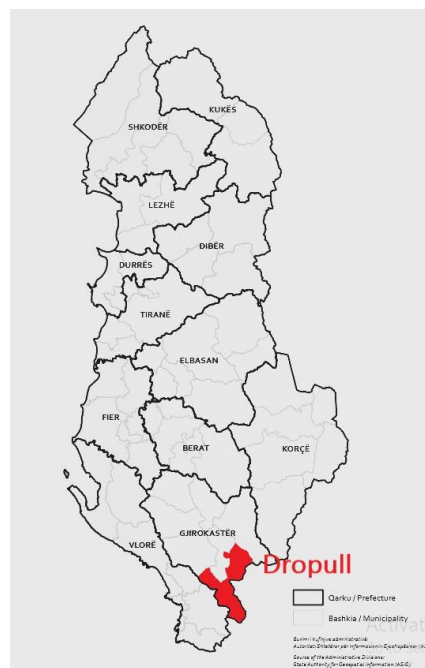
Tabela 11: Profili i ekonomisë së Bashkisë Libohovë © INSTAT

2.3.12 Bashkia Dropull

- **3 NjA:** Dropull i Poshtëm, Dropull i Sipërm, Pogon
- **Popullsia:** 8259 (Census 2023)
- **Sipërfaqe:** 466.67km²

Zona e Dropullit, me rreth 5600 ha është një nga zonat më të rëndësishme bujqësore në vend me kapacitet të lartë prodhimi. Por krahina e Dropullit është edhe një krahinë e rëndësishme ekologjike me terren te pasur e të pashfrytëezuar, i cili mund të ofrojë stimuj të veçantë për një mënyrë të veçantë pushimesh dhe defrimi.

Krahina e Dropullit ofron dhe shumë veprimtari të tjera natyrore në të gjitha stinët e vitit dhe në veçanti në pranverë. Vizitori mund të ushtrojë të tria llojet e ecjes me qëllim që të gëzojë kuriozitetet e natyrës, të cilat janë të shumta e të mahnitshme, si: monumenti i natyrës “Bredhi i Sotirës”, ku përfshihen grykat mahnitëse të Coklit në Selio, gryka e Havos në Sotirë, si edhe gryka, me të njëjtin emër në Koshovicë. Nëpërmjet rrjetit të ngritur të shtigjeve, ofrohen itinerare udhëtimi të ecjes së lirë në natyrë, e kombinuar me eksplorimin e bimëve të rralla të egra dhe atyre medicinale të zonës, por dhe me vëzhgimin e jetës së egër në përgjithësi. Bashkia e Dropullit është e pasur në site arkeologjike dhe në trashëgimi kulturore, me kisha bizantine dhe pasbizantine, të cilat e pasurojnë itinerarin turistik me përmbajtje historike, kulturore dhe religjioze, tërheqëse për çdo vizitor.



Në bashkinë Dropull ushtrojnë aktivitetin e tyre një numër i vogël biznesesh prej rreth 196 njësi në fund të vitit 2022. Në terma strukturorë, ndërmarrjet aktive janë të përqendruara në ofrimin e shërbimeve (rreth 79%) dhe në prodhimin e ujit të ambalazhuar dhe të pijeve freskuese dhe më pak në industrinë nxjerrëse (guroret jometalore). Në sektorin e shërbimeve, numri i ndërmarrjeve aktive rezulton të jetë ulur me rreth 1% (-1 njësi) në fund të vitit 2022. Në sektorin prodhues viti 2022 regjistroi rreth 42 biznese (përfshirë fermerët).

	2019	2020	2021	2022
Aktivitetet/ Gjithsej	306	306	197	196
Prodhuesit e të mirave	156	158	42	42
Bujqësi, pyje, peshkim	111	117		
Industria	44	41		
Ndërtimi	..	.		
Prodhuesit e shërbimeve	150	148	155	154
Tregtia	71	76		
Transport&Magazininim	7	12		
Akomodimi&Shërbime ushqimore	40	38		
Informacioni&Komunikacioni	5	5		
Shërbime të tjera	27	27		

Tabela 12: Profili i ekonomisë së Bashkisë Dropull © INSTAT

3. METODOLOGJIA

Metodologia ndjek të njëjtën procedurë kërkimi të ndjekur në studimin e mëparshëm (Stakeholder Engagement and State “0” Report, December 09th, 2022), realizuar nga Olsi NIKA & Besjana GURI), por përqëndrohet në identifikimin e presioneve që ndikojnë gjendjen e lumit, me qëllim zbutjen, eliminimin apo shmangien e tyre nga Parku. Informacioni është përditësuar deri në 31 gusht 2024.

Puna për grumbullimin e informacionit u krye gjatë muajit korrik-gusht (2024). Kërkimi informacionit u kombinua me kryerjen e një *survey* në terren; me marrjen e informacionit zyrtar nëpërmjet agjencive të cilat administrojnë dhe zotërojnë burimet natyrore dhe informacionin mjedisor. Kjo ishte faza e parë e punës.

Gjatë fazës së dytë, kryesisht në gjysmën e dytë të muajit gusht e më tej, u bë klasifikimi, vlerësimi dhe analizimi informacionit të grumbulluar. Metodologjia e ndjekur për kryerjen e vlerësimit dhe për hartimin e raportit u mbështet në Ligjin Nr. 10 440, dt. 7. 7. 2011, i ndryshuar “Për vlerësimin e ndikimit në mjedis”.

Faza e tretë përfshiu përgatitjen e produkteve: draftin e parë të raportit të vlerësimit; raportin përfundimtar, shoqëruar dhe me analizën e presioneve në ekosistem; hartësimin e hotspotëve; ekstraktet e përpiluara për përdorim publik; materialet multimediale (foto dhe video) të cilat identifikojnë një shkallë të lartë ndikimin nga presioni social-ekonomik në shtratin e Vjosës, biodiversitetin dhe habitatet natyrore të saj.



Figura 3: Ecuria e përpunimit të informacionit të grumbulluar © A. Rama

3.1 Grumbullimi informacionit

Grumbullimi informacionit për identifikimin e presioneve, u krye me katër mënyra: a) hulumtimin dhe vizitave në terren, përgjatë tërë shtratit të territorit të shpallur park kombëtar; b) vjeljes së informacionit prej dataseteve me të dhëna, të publikuara online; c) marrjes së informacionit zyrtar, nëpërmjet dërgimit të kërkesave për informacion drejtuar autoriteteve publike; d) kontrolli dhe inspektimi prej autoriteteve, çka përfshiu inspektimin prej Agjencisë Kombëtare të Mjedisit (AKM), Agjencisë Kombëtare të Burimeve Natyrore (AKBN) të aktiviteteve ishin pajisur me leje mjedisi apo minerare), si dhe monitorimi dhe ndalimi i marrjes së zhavorrit të lumit nga Agjencia Kombëtare e Zonave të Mbrojtura (AKZM).

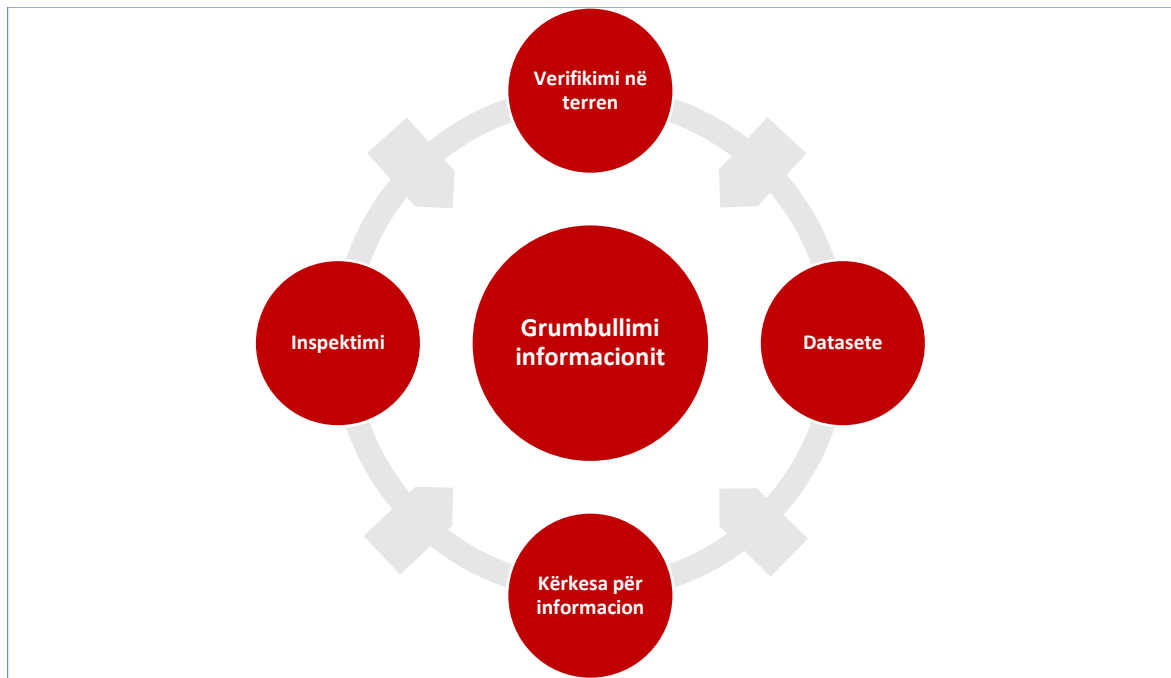


Figura 4: Cikli i grumbullimit të informacionit © A. Rama

3.2 Klasifikimi dhe përpunimi

U identifikuan dhe u klasifikuan presionet. Klasifikim ka të bëjë me identifikimin e së njëjtës tipologji presionesh, të gjeneruara nga ushtrimi i aktiviteteve social-ekonomike, që kanë aftësinë për të ndryshuar kushtet bazë të mjedisit, me pasojë dëmtimin e vlerave në të cilat mbështetet mbarëvajtja dhe shëndeti i habitateve natyrore dhe sociale. Kësisoj, presionet më të rëndësishme të gjeneruara prej aktiviteteve social-ekonomike, të identifikuar, u kategorizuan si vijon:

- Industria nxjerrëse minerare/përpunuese (bitumi, nafta, guri, zhavorri lumor, uji)
- Urbanizimi dhe aktiviteti komunitar [subjektet ekonomike, mbetjet (urbane/inerte/industriale), shkarkimet e ujërave të ndotura urbane dhe të ujërave të zeza].
- Mbrojtja artificiale e brigjeve lumore, kanalet vaditëse dhe pusët,
- Turizmi (infrastruktura e shërbimeve dhe akomodimi)
- Silvikultura
- Akuakultura

Nga tërësia e informacioneve të grumbulluara, u morën në konsideratë “pikat e nxehta” të cilat ndodheshin jo më larg se 1000m prej bregut të lumit, përfshirë edhe disa të tjera, ku për shkak të ndikimit të mundshëm, qoftë në gjendjen e cilësisë së ujit, qoftë në peizazh (kryesisht guroret), ishin pozicionuar përtej 1000m largësi.



Figura 5: Impiant i përpunimit të gurit, 100m nga bregu. Shushica e Poshtme © A. Rama

3.3 Interpretimi dhe analizimi

3.3.1. Pasojat e mundshme ndaj elementeve natyrore

Toka	<ul style="list-style-type: none"> • degradimi i cilësisë së tokës • erozioni
Ujërat nëntokësorë	<ul style="list-style-type: none"> • ndotja • reduktim i sasisë së burimeve
Ujërat sipërfaqësorë	<ul style="list-style-type: none"> • sedimentimi në trupat ujorë • alterimi i morfologjisë së rrjedhës
Biodiversiteti dhe habitatet	<ul style="list-style-type: none"> • degradimi i habitateve për shkak të pluhurave • degradimi i zonave ripariane • humbja e habitateve/ degradimi i florës prej reduktimit të ajrit, ujërave dhe tokës
Cilësia e ajrit	<ul style="list-style-type: none"> • emetimet e pluhurave • emetimet e gazit
Peizazhi	<ul style="list-style-type: none"> • ndikimi vizual • degradimi i peizazhit

Figura 6: Ndikimet e presioneve sipas elementeve të mjedisit

Presionet e gjeneruara nga ushtrimi i veprimtarive social-ekonomike kanë aftësinë që të ndikojnë negativisht mjedisin fizik dhe biologjik. Më poshtë do të gjeni një listë të efekteve

të mundshme më të rëndësishme ndaj elementeve natyrore, nën presionin e veprimtarive social-economike:

3.3.2. Shkalla e ndikimit

Më tej, presionet e identifikuar iu nënshtruan vlerësimit. Kriteri themelor në përcaktimin e një ndikimi (pasojë e një presioni) është mundësia që një ngjarje (jo e planifikuar) të ketë aftësinë që në mënyrë direkte apo indirekte, të shkaktojë ndryshime në kushtet bazë të elementeve natyrore. Shkalla e ndryshimit, madhësia e saj, është rezultat i identifikimit dhe i vlerësimit të presioneve, në rastin konkret, është identifikimi dhe vlerësimit i veprimtarive social-ekonomike në ekosistemin lumor të Parkut, ose në zonën pranë saj.

Shkalla e ndikimit është rezultat i bashkëveprimit të presioneve me elementet natyrore (toka, uji, ajri, biodiversiteti, peizazhi). Ndërsa pesha apo rëndësia e ndikimit është rezultat i këtij bashkëveprimi nën kushtet e mëposhtëme.

- Ndjeshmëria, ose rëndësia e receptorit (fizik dhe biologjik)
- Lloji i presionit
- Magnituda/madhësia e presionit

3.3.2.1. Ndjeshmëria elementeve natyrore

Ndjeshmëria e një elementi do të varet nga qëndrueshmëria dhe karakteristika e receptorit, reversibiliteti (i receptorit fizik), pra, përpjekja e kërkuar për kthimin e kushteve bazë (p.sh., i kthyeshëm në terma afatgjatë, ose i pakthyeshem), në kuptimin e brishtësisë, adoptueshmërisë dhe rëndësisë/vlerës së tij. Për receptorët fizikë dhe biologjikë, ndjeshmëria mund të caktohet e ulët, e mesme, ose e lartë. Për receptorët socio-ekonomikë, ndjeshmëria bazohet në aftësinë e individëve për të ruajtur jetesën dhe shëndetin e tyre (përfshirë edhe atë shpirtërore). Ndjeshmëria e një receptorit mund të vlerësohet si e papërfillshme, e ulët, e moderuar ose e lartë.

Kriteret e vlerësimit Ndjeshmërisë	Përcaktimi
E lartë	Një numër i madh i individëve ose i komuniteteve kanë burime minimale për t'u përshtatur me ndryshimet e jashtme dhe kjo krijon ndjeshmëri të dukshme në lidhje me sigurinë dhe strehimin bazë të ushqimit, me potencial për kushte të konsiderueshme të përkeqësuar të jetesës dhe/ose status shëndetësor në afat të gjatë.
E moderuar	Receptorit ka kapacitet të ulët për të absorbuar ndryshimet pa ndryshuar rrënjësisht karakterin e tij; është me vlerë të lartë mjedisore ose sociale, ose është me rëndësi kombëtare. Individët dhe komuniteti më i gjerë kanë burime të kufizuara për t'u përshtatur me ndryshimet e jashtme. Përshtatja do të jetë e kufizuar dhe e ngadaltë, me potencial për kushtet e përkeqësuar

	të jetesës dhe/ose gjendjen shëndetësore në periudhën afatmesme.
E ulët	Receptori ka aftësi të moderuar për të absorbuar ndryshimet pa ndryshuar ndjeshëm karakterin e tij; ka një vlerë sociale mjedisore, ose është me rëndësi rajonale. Individët dhe komuniteti më i gjerë kanë burime dhe sisteme në vend për t'iu përshtatur pjesërisht ndryshimeve, por ndikimet në jetesën, mirëqenien ose shëndetin e anëtarëve të komunitetit do të duken në një afat të shkurtër.
E papërfillshme	Receptori është tolerant ndaj ndryshimit/nuk dëmtohet karakteri i tij; ka vlerë të ulët mjedisore ose sociale, ose është me rëndësi lokale. Individët dhe komuniteti më i gjerë kanë burime dhe sisteme të shumta në dispozicion për të absorbuar lehtësisht ndryshimet pa pasur rrezik ndaj ndikimeve të dukshme në jetesën, mirëqenien ose shëndetin e anëtarëve të komunitetit.

Tabela 13: Përkufizimi i kriterëve të Ndjeshmërisë

3.3.2.2. Lloji i ndikimit

Ndikimet (në kuptimin e ndërveprimit të energjisë me elementet fizike) janë klasifikuar sipas terminologjisë së mëposhtme:

Llojet e ndikimit	Kriteret
I dobishëm (pozitiv)	Ndikime që, sipas mendimit të autorit, kanë një ndikim të dobishëm ndaj receptorëve
I pafavorshëm (negativ)	Ndikime (negative) që sipas mendimit të autorit, kanë një ndikim negativ ndaj receptorëve
I përhershëm	Ndikime që mund të shkaktojnë një ndryshim të pakthyeshëm në mjedisin bazë ose që janë të vazhdueshme
I përkohshëm	Ndikime që vazhdojnë vetëm për një periudhë të kufizuar, ose që mund të neutralizohen për shkak të rikuperimit natyror të mjedisit
I drejtpërdrejtë	Ndikime që rrjedhin drejtpërdrejt nga aktiviteti i projektit
I tërthortë	Ndikimet e tërthorta që nuk shkaktohen drejtpërdrejt nga veprimtaritë socio-ekonomike, por që janë pasojë e një efekti primar

Tabela 14: Kategoritë e llojit të ndikimit

3.3.2.3 Magnituda e ndikimit

Shkalla e ndikimit është në raport të drejtë me shkallën e ndryshimit nga kushtet bazë të elementeve natyrore dhe është përcaktuar përmes shqyrtimit të faktorëve të mëposhtëm:

- Shtrirja hapësinore (distanca, vendndodhja (pozicionimi));
- Kohëzgjatja, pra, sa do të zgjasë presioni (p.sh. i përhershëm ose i përkohshëm);
- Frekuenca, pra, sa shpesh do të ndodhë, apo do të përsëritet presioni (p.sh. një ngjarje e njëhershme, periodike ose e vazhdueshme);

Magnituda e ndikimit mund të vlerësohet si e papërfillshme, e ulët, e moderuar ose e lartë dhe është shprehur si më poshtë,

Madhësia e ndikimit	Kriteret
E lartë	Humbje totale ose ndryshime të mëdha në elementet natyrore të kushteve bazë, për shkak të aktiviteteve.
E moderuar	Humbja ose ndryshimi i një ose më shumë elementeve kryesore, ose i karakteristikave të kushteve bazë si rezultat i Presionit në mënyrë që karakteri ose përbërja e gjendjes bazë të ndryshojë materialisht.
E ulët	Zhvendosje e vogël nga kushtet bazë për shkak të projektit. Ndryshimet mund të jenë të dallueshme, por jo materiale; karakteri themelor dhe përbërja e gjendjes bazë do të ishte i ngjashëm me situatën bazë.
E papërfillshme	Presioni shkakton ndryshime të papërfillshme. Ndryshimi është pothuajse i padallueshëm, duke përafëruar me një situatë "pa ndryshim".

Tabela 15: Kategoritë e madhësisë së ndikimit



Figura 7: Faktorët e shkallës së ndikimit

4.3.3. Vlerësimi i rëndësisë së ndikimit

Për të realizuar vlerësimin e përgjithshëm të ndikimit (shkallën e ndikimit), ndikimet në elementet natyrore nga faktorë si madhësia, ndjeshmëria, apo dobësia e receptorëve (në përputhje me kriteret e vlerësimit, shih më lart), do të integrohen së bashku, duke u kombinuar në një tabelë. Paraqitja tabelore e bën më të lexueshme dhe më të kuptueshme ndikimet e presioneve. Bie fjala, vlerësimet mbi madhësinë e një ndikimi me vlerësimet mbi ndjeshmërinë dhe dobësinë me të cilin reagon elementi natyror, do të përcaktojnë rëndësinë e ndikimit. Konkretisht, nëse një aktivitet dhjetëveçar minerar, me kapacitet të lartë shfrytëzimi, zhvillohet në afërsi të brigjeve, rëndësia e ndikimit vlerësohet e *fortë*. Nëse i njëjti aktivitet, por me intensitet të lehtë shfrytëzimi, për të njëjtën distancë nga brigjet, do të vlerësohet e *moderuar*.

Natyrisht, derisa sa nuk ka një përkufizim mbi rëndësinë e ndikimeve, vlerësimi do të mbetet subjektiv, por sidoqoftë, ai nuk është *a priori*, por mbështet në të dhënat dhe informacionet e grumbulluara, në literaturën dhe ekspertizën e fushës, si dhe në standardet në të cilat është ndërtuar kjo metodologji.

Kështu, duke kombinuar në një tabelë të përbashkët, rezultatet e të gjithë faktorëve, do të kuptojmë nëse një ndikim është apo jo i rëndësishëm, dhe nëse është i tillë, cili është efekti i rëndësisë së tij. Ky parim do të shprehet në mënyrë të integruar, si më poshtë:

		Ndjeshmëria/Rëndësia e burimit/receptorit		
		E ulët	E mesme	E lartë
Madhësia e ndikimit	E papërfillshme	E papërfillshme	E papërfillshme	E papërfillshme
	E vogël	E papërfillshme	E lehtë	E moderuar
	E mesme	E lehtë	E moderuar	E fortë
	E madhe	E moderuar	E fortë	E fortë

Figura 8: Vlerësimi i rëndësisë së ndikimit

Matrica e mëposhtëve tregon rëndësinë e ndikimit nga vlerësimi i bashkëveprimit të presionit ndaj të gjitha elementeve natyrore.

Receptorit	Pasojat e mundshme	Ndjeshmëria e receptorit	Lloji ndikimit/ Shtrirja	Magnituda	Rëndësia
Toka	Degradimi i cilësisë				
	Erozioni i tokës				

Ujërat nëntokësorë	Ndotja e ujërave				
	Ulja e sasisë së burimeve				
Ujërat sipërfaqësorë	Ndotja e ujërave				
	Sedimentimi				
	Alterimi i rrjedhës				
Biodiversiteti	Humbja e habitatit				
	Degradimi nga pluhurat				
	Degradimi i biota-s				
	Degradimi riparian				
Cilësia e ajrit	Emetimet e pluhurave				
	Emetimet e gazeve				
Peizazhi	Ndikimi vizual				
	Degradimi i peizazhit				

Tabela 16: Vlerësimi i përmbledhur i ndikimit ndaj elementeve natyrore

Ndjeshmëria: e papërfillshme P; e ulët U; e moderuar M; e lartë L.

Lloji i ndikimit: i tërthortë T; i drejtpërdrejtë D; i përkohshëm K; i përhershëm H.

Magnituda: e papërfillshme MP; e ulët MU; e moderuar MM; e lartë ML.

Rëndësia: e papërfillshme RP; e ulët RU; e mesme RM; e lartë RL.

4. ANALIZA E PRESIONEVE

4.1. Presionet nga industria nxjerrëse minerare dhe përpunuese

Kjo kategori presionesh ndahet në disa nënkategori që përfshijnë nxjerrjen e Bitumit dhe Gurit gëlqeror; Zhavorrit lumor; Naftëa dhe Ujit.

4.1.1 Bitumi dhe guri gëlqeror

Minierat dhe guroret përbëjnë një kërcënim për biodiversitetin ujor të lumit. Shkarkimet e materialeve të gërmuara ndikojnë thellësisht ekologjinë e lumit dhe biotan, pasi ndër të tjera, këto përmbajnë metale të rënda. Nga këndvështrimi gjeologjik, Lugina e Vjosës zotëron struktura të pasura me minerale dhe me depozita naftë. Spikasin rezervat e bitumit pranë qytetit të Selenicës dhe gëlqerorët pllakor përgjatë Luginës së Përmetit. Një numër guroresh operojnë pranë Drinosit, pasi lë qytetin e Gjirokastrës.

Agjencisë Kombëtare të Burimeve Natyrore (AKBM) iu kërkua lista e minierave (gurore, lavatriçe) që ushtrojnë aktivitet të ligjshëm në secilën prej këtyre bashkive: Fier, Mallakastër, Memaliaj, Tepelenë, Këlcyrë, Përmet, Gjirokastrë, Vlorë, Selenicë, Libohovë, Dropull. Më tej, iu kërkua numri i karrierve, shpërndarja sipas njësive administrative, emri i subjektit, lloji i mineralit, nr. i lejes, data e dhënies dhe afati për

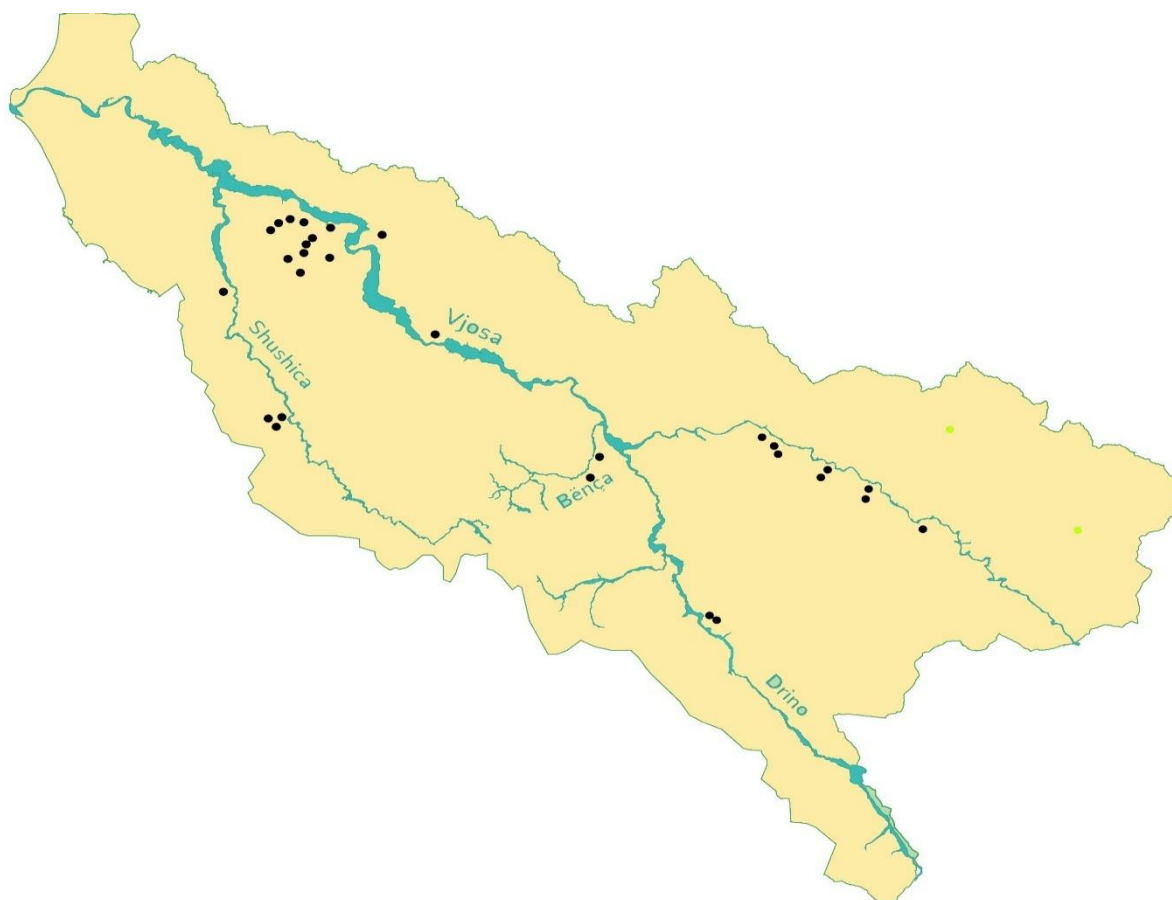


Figura 9: Harta e shpërndarjes së minierave dhe guroveve më të rëndësishme pranë brigjeve të Vjosës

periudhën, nga 1 janar 2023 e deri 31 korrik 2024, si dhe lista e subjekteve të cilave u është revokuar leja minerare, së bashku me shkakun e revokimit. Numri i përgjithshëm i minierave rezultoi dyzet e tre dhe klasifikohen që të gjitha si jometalore. Listën e AKBN mund ta gjeni në Shtojcën 11.

Por kërkimi u kombinua më vrojtimin në terren, çka rezultoi në shtimin e informacionit të grumbulluar, analizimi i të cilit paraqitet, si vijon,

Bashkia e Selenicës ka numrin më të lartë, me trembëdhjetë miniera, tetë prej të cilave ndodhen në qytetin e Selenicës dhe shfrytëzojnë mineralin e bitumit dhe zhavorrin bituminoz. Ato janë përqëndruar në një sipërfaqe, rreth 3.4 km² në lindje të qytetit, ku pikat e shfrytëzimit afrohen deri 100m në bregun e lumit. Pesë miniera të tjera (Gur gëlqeror) ndodhen në Malin e Bratit dhe ndahen mes Lepenicës dhe Bratajt. Këto ndodhen në një distancë, relativisht të madhe nga bregu, por ato të Lepenicës kanë një ndikim më të dukshëm në peizazh, veçanërisht gjatë shpërthimeve, ku një re e madhe tymi ngrihet në ajër, çka vihet re që poshtë.

Bashkia e Vlorës ka shtatë miniera (Gur gëlqeror), katër prej të cilave ndodhen pranë fshatit Kaninë., të cilat e kanë dëmtuar rëndë terrenin fizik dhe peizazhin aty pranë. Por këto nuk kanë ndonjë ndikim të drejtpërdrejtë në Vjosë, as në peizazh, pasi ndodhen disa kilometra larg shtratit të Shushicës. Më problematike paraqiten minierat e Sherishtës, njëra prej të cilave (“D & D Inert shpk”), qysh prej vitit 2022 është lejuar të operojë anës Shushucës, pranë fshatit Drashovicë.

Nga verifikimi në terren, kantieri rezultoi i mbyllur (ndonëse makineritë dhe pajisjet qëndronin brenda rrethimit), por formalisht leja është ende aktive në Qendrën Kombëtare të Licencave (QKL). Kompania në fjalë në vitin 2024, është lejuar të shfrytëzojë një tjetër territor aty pranë, më në thellësi, duke shkaktuar një impakt të lartë, veçanërisht në peizazh.

Një tjetër seksion lumor që vuan ndikimin e guroreve është prej Këlcyrës deri në Përmet. Ndikimi i drejtpërdrejtë, për shkak të afërsisë me shtratin, kombinohet me ndikimin në peizazh, veçanërisht për ato karriera të cilat ndodhen disi të spostuara, por duke qënë në lartësi mund të shihen lehtësisht nga poshtë. Në fushat lumore pranë këtij seksioni vihen re një numër kantieresh të fraksionimit të gurit.

Mbështetur në identifikimin e presioneve, shtrirjen e tyre në hapësirë dhe në kohë, afërsinë me brigjet, ndjeshmërinë ndaj receptorëve mjedisore etj, në tabelën e mëposhtme janë renditur dhjetë miniera të cilat kanë ndikimin më të madh në shtratin e Vjosës.

Nr	Presioni	Koordinatat	Vendndodhja nga bregu	Ndikimi	Pasojat e ndikimit	Rekomandimi
1	“Kantier përpunimi bitumi”	E 470090 N 4490013	100m	e lartë	degradimi i cilësisë së tokës/ndotja e ujërave/sedimenti/riparian/ndikimi vizual	mbyllja dhe rehabilitimi i terrenit (brigjeve)
2	“Selenicë Bitumi SHA”	E 469884 N 4489352	950m	e lartë	emetimet e pluhurave/emetimet e gazrave/ndikimi vizual/degradimi i peizazhit	meqënëse në një distancë, rreth 1km, të shihet mundësi e vënies nën monitorim dhe të kërkohet zbatimi i programi të rehabilitimit. Të mos lejohet kërkimi dhe nxjerrja e mineralit në drejtim të brigjeve të lumit.
3	“D&D Inert shpk”	E 463960 N 4480153	60m	e lartë	emetimet e pluhurave/ndikimi vizual/degradimi riparian/degradimi i peizazhit	mbyllja dhe rehabilitimi i terrenit (brigjeve)
4	“Selenicë bitumi”	E 470241 N 4489350	550m	e lartë	emetimet e pluhurave/emetimet e gazrave/ndikimi vizual/degradimi i peizazhit	të kërkohet zbatimi i programi të rehabilitimit. Të mos lejohet kërkimi dhe nxjerrja e mineralit në drejtim të brigjeve të lumit.
5	“Mineral Bitumen shpk”	E 469469 N 4489028	450m	e lartë	emetimet e pluhurave/emetimet e gazrave/ndikimi vizual/degradimi i peizazhit	të kërkohet zbatimi i programi të rehabilitimit. Të mos lejohet kërkimi dhe nxjerrja e mineralit në drejtim të brigjeve të lumit.
6	“Balkan Mineral Invest shpk”	E 471636 N 4488869	150m	e lartë	degradimi i cilësisë së tokës/ndotja e ujërave/sedimenti	mbyllja dhe rehabilitimi i terrenit (brigjeve)

					mi/degradimi riparian/ndikimi vizual/emetimet e pluhurave	
7	“Gurore ”	E 517689 N 4462866	300m	e moderuar	ndikimi vizual/emetimet e pluhurave	të kërkohet zbatimi i programi të rehabilitimit. Të mos lejohet kërkimi dhe nxjerrja e mineralit në drejtim të brigjeve të lumit dhe të shihet mundësia e mbylljes graduale.
8	“Gurore ”	E 518067 N 4462496	500m	e moderuar	ndikimi vizual/emetimet e pluhurave	të kërkohet zbatimi i programi të rehabilitimit. Të mos lejohet kërkimi dhe nxjerrja e mineralit në drejtim të brigjeve të lumit dhe të shihet mundësia e mbylljes graduale.
9	“Gurore ”	E 519732 N 4461233	450m		ndikimi vizual/emetimet e pluhurave	të kërkohet zbatimi i programi të rehabilitimit. Të mos lejohet kërkimi dhe nxjerrja e mineralit në drejtim të brigjeve të lumit dhe të shihet mundësia e mbylljes graduale.
10	Gurorja “Eral”	E 499317 N 4456922	160m	e moderuar	ndikimi vizual	Të rehabilitohet, pasi duket se nuk është operative.

Tabela 17: Minierat dhe guroret me ndikim të madh



Figura 10: Minierë bitumi në Selenicë

Listën e plotë të minierave dhe guroveve pranë shtratit të Vjosës dhe tributarëve të saj e gjeni në Shtojcën nr. 3.

Rezulton se presioni më i lartë gjendet në seksionin Selenicë-Poçëm, që i referohet minierave të bitumit pranë Selenicës. Rëndësia e ndikimit të presioneve ndaj elementeve natyrore rezultoi nga e moderuar në të lartë. Elementet më të prekura të mjedisit nga vrotimit rezultuan:

- Peizazhi (ndikimi vizual/degradimi)
- Biodiversitet (degradimi i biota-s/degradimi riparian)
- Toka (degradimi i cilësisë/erozioni i tokës)
- Uji (ndotja e ujërave nëntokësorë)

Nga vrotimi u pa se karakteristikat e minierave mund të ndryshojnë tiparet e peizazhit duke sjellë shqetësime në kundrimin e saj nga ana e banorëve, turistëve apo kalimtarëve rastësorë. U vu re mungesa e shtresës vegetative të tokës, brigje të erodura dhe prezenca e dampave të mineraleve të krijuara nga skorjet e hedhura anës brigjeve, për shkak të mungesës së menaxhimit të mbetjeve industriale apo të materialeve të gjermimit. Një pjesë e dampave shtriheshin anës krahur perëdimor të Vjosës, ku rrjedha kalon pranë Selenicës.

Në kuadër të vrotimeve u vlerësua habitatit në cilin operojnë minierat dhe guoret. Krahas minierave të bitumit, në rrethinat e qytetit të Selenicës, pranë ngastrave me tipologji aluviale, gjenden një numër pritash dhe skalierash të ngritura për të mbrojtur brigjet nga

erozioni. Prania e tyre mund të shtojë efektin kumulativ në dëm të alterimit dhe erodimit të brigjeve. Aktiviteti i minierar ka një efekt kumulativ edhe në ujërat nëntokësore, por edhe ato sipërfaqore, veçanërisht kur aktivitetet ushtrohen pranë brigjeve. Në Luginën e Përmetit (Këlcyrë-Përmet), shkalla e ndikimit të aktiviteteve minerare (gur gëlqeror dhe rannor silicor) ndaj elementeve natyrore bie, por vijon që të ketë një impakt të konsiderueshëm vizual, për shkak të qëndrueshmërisë të vlerave të larta piktoreske rreth e rrotull.

4.1.2 Presionet nga zhavorri lumor

Nxjerrja e inerteve lumore (marrja e zhavorrit), ka të bëjë me intensitetin e industrisë nxjerrëse dhe përpunuese, e cila rezulton aktive dhe e shpërndarë përgjatë gjithë rrjedhës së Parkut Kombëtar. Pasojat e këtij aktiviteti duken, kryesisht, pranë brigjeve dhe rrjedhës së lumit. Këto hotspote gjenden larg qendrave të banuara dhe në distancë nga njëra-tjetra, duke shkaktuar ndikime pamore dhe degradim të peizazhit në një shkallë të moderuar, por sidoqoftë në varësi të karakteristikave fizike, distancës nga shtrati dhe veçorive të peizazhit në të cilin janë vendosur.

Rrugët e hapura për depozitimin e zhavorrit (gjatë një periudhe, rreth tridhjetëvjeçare) e kanë shtuar dëmin. Të tjera ndikime shtesë janë shkaktuar edhe nga mungesa e menaxhimit të mbetjeve ndërtimore, prej të cilave janë krijuar kodra të vogla mbi sipërfaqe, duke dëmtuar vegetacionin riparian, por të tjera, me një impakt më të madh, janë vendosur drejtpërdrejt në shtratin e rrjedhës.

Ndikimet pamore janë të lidhura ngushtë me vlerat piktoreske (“bukuria” e pejzazhit) dhe frekuencën e shikimit të zonës së prekur. Barrierat pamore (natyrore) – relievi malor, kanionet dhe mbulesa e sipërfaqes mund të kufizojnë pamjen në sektorë të ngushtë përgjatë rrjedhave lumore dhe të përrenjve, duke mundësuar që ata të ruajnë potencialin piktoresk. Vrojtimi në terren tregoi se pjesa më e madhe e impianteve dhe aktiviteteve për marrjen dhe përpunime zhavorrit janë aktive, përgjatë gjithë territorit të Parkut Kombëtar. Lista e tyre gjendet në Shtojcën nr. 4.

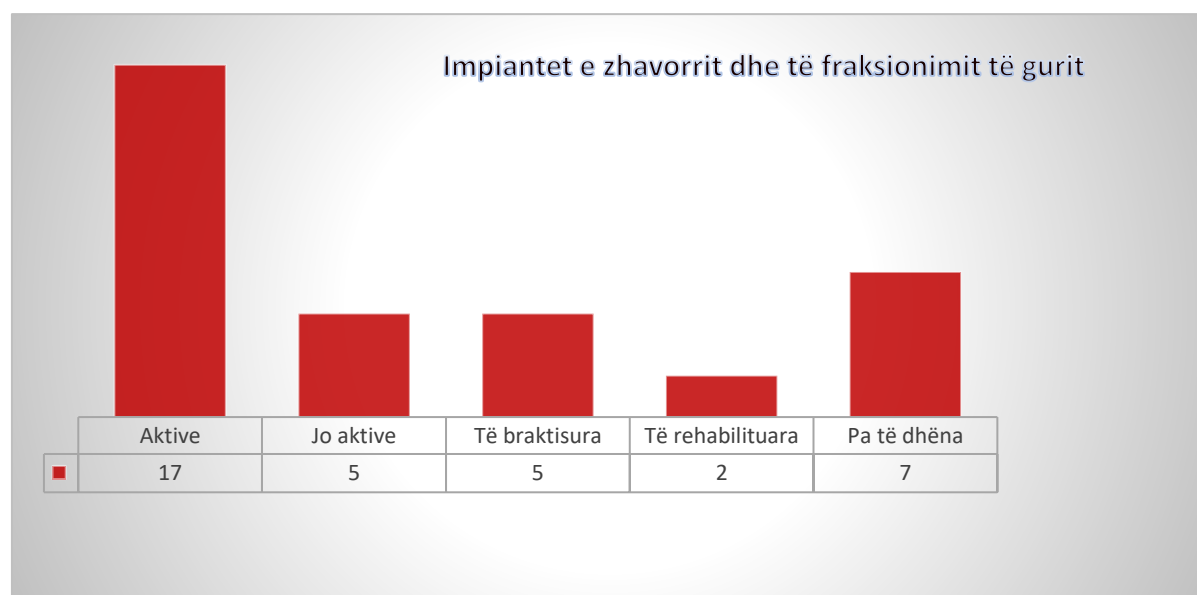


Figura 11: Numri impianteve dhe vlerësimi gjendjes në momentin e vrojtimit.

Në tabelën e poshtme janë listuar presionet që kanë impaktin më të lartë në nënkategorinë “Zhavorri lumor”. Listën e plotë të presioneve nga nxjerrja e zhavorrit lumor e gjeni në Shtojcën nr. 4.

Nr	Presioni	Koordinatat	Vendndodhja nga bregu	Ndikimi	Pasojat e ndikimit	Rekomandimi
1	“Gropë e madhe për marrje zhavorri”	E 459886 N 4496699	190m	e moderuar	degradimi i cilësisë së tokës/degradimi riparian/ndikimi vizual	mbyllja dhe rehabilitimi i terrenit
2	“Depozitë zhavorri e braktisur”	E 461067 N 4495609	70m	e lehtë	ndikimi vizual	mbyllja dhe rehabilitimi i terrenit
3	“Gërmim, marrje materiali”	E 476524 N 4485039	0m	e lartë	ndikimi vizual/degradimi i peizazhit	mbyllja dhe rehabilitimi i terrenit
4	“Cobial”	E 501057 N 4464793	200m	e lartë	emetimet pluhurave/ndikimi vizual/degradimi i peizazhit	mbyllja dhe rehabilitimi i terrenit
5	“Përpunim inertesh”	E 525985 N 4458465	50m	e lartë	emetimet pluhurave/ndikimi vizual/degradimi i peizazhit	mbyllja dhe rehabilitimi i terrenit
6	“Marrje materiali”	E 463526 N 4487540	50m	e lartë	sedimentimi/degradimi riparian/ ndikimi vizual/emetimet e pluhurave	ndalimi i marrjes dhe rehabilitimi i shtratit
7	“Përpunim guri, marrje inertesh”	E 462855 N 4487289	50m	e lartë	sedimentimi/degradimi riparian/ ndikimi vizual/emetimet e pluhurave	ndalimi i marrjes, mbyllja dhe rehabilitimi i shtratit

Tabela 18: Impiantet e fraksionimit të inerteve me impakt të madh

4.1.2.1 Lista e Agjencisë Kombëtare të Zonave të Mbrojtura

Agjencisë Kombëtare të Zonave të Mbrojtura (AKZM) iu kërkua lista e subjekteve ekonomike përgjegjëse për krijimin dhe instalimin e hotspotëve të zhavorrit lumor, grumbujve të materialeve inerte pranë brigjeve të Vjosës dhe tributarëve të saj.

AKZM paraqiti një listë me vetëm 16 aktivitete, të konsideruara si të papërshtatshme, kryesisht fraksionime dhe marrje zhavorri, të shoqëruara me një përkrahje të shkurtër, ku përfshiheshin emrat e subjekteve, vendndodhja e koordinatave në sistemin KRGJSH, si dhe një citim të shkurtër mbi marrëveshjet verbale, ku kompanitë binin dakort me autoritetin shtetëror, për të mbyllur vullnetarisht aktivitetet e marrjes dhe të përpunimit

të inerteve nga lumi. Sipas listës, vihet re se aktivitetet e monitoruara prej AKZM ndodhen vetëm në një seksion të lumit: prej fshatit Çerem në Kafaraj (rrjedhja e poshtme) deri në fshatin Shkozë (rrjedhja qendrore). Për pjesën tjetër të lumit dhe degët e tij, AKZM nuk ofroi asnjë të dhënë.

AKZM iu kërkua të sqaronte se mbi ç’kritere e kishte kufizuar monitorimin e aktiviteteve vetëm të impiantet e marrjes dhe të përpunimit të zhavorrit, duke lënë mënjanë të tjera aktivitete ekonomike të cilat, potencialisht, mund të ndikonin në gjendjen e cilësisë së ujit të lumit. AKZM nuk u përgjigj.

Krahas monitorimin total të Vjosës (së bashku me degët: Shushica, Bënça, Kardhiqi dhe Drinos) u krye edhe verifikimi i listës së aktiviteteve të monitoruara nga AKZM. U monitoruan në terren, gjithsej, trembëdhjetë aktivitete. Nuk u kontrollua një aktivitet, ndërsa rezultuan pa referenca gjeohapësinore dy aktivitete.

U vu re se shumica e hotspotëve të raportuara nga AKZM ishin braktisur prej kohësh dhe disa prej tyre nuk ishin aktive prej vitesh, gjë e cila u pohua edhe nga banorë vendas, por u konstatua edhe nëpërmjet vëzhgimit të drejtpërdrejtë, ku një shtresë vegjetacioni kishte mbuluar disa prej sipërfaqeve të depozitave të inerteve të grumbulluara, të listuara nga AKZM. Për disa hotspotë rezultoi “alarm i rremë”, pasi në koordinatat e dhëna nuk u vu re asnjë grumbullim inertesh apo gjurmë të marrjes së zhavorrit.

Disa pak biznese i kishin mbajtur premtimet: kishin larguar makineritë dhe e kishin mbyllur aktivitetin. Të tjera rezultuan mjaftueshmërisht larg, për të shkaktuar ndonjë ndikim të mundshëm në shtratin e lumit.

Sidoqoftë, ato pak aktivitete (16 gjithsej) të përzgjedhura dhe të monitorua nga AKZM rezultuan joaktive në terren dhe një pjesë e hotspotëve, drejt rehabilitimit. Shkalla e ndikimit mund të konsiderohet “e lehtë”. Receptori më i ndikuar është Peizazhi (degradimi i peizazhit/ndikimi vizual). Lista e impianteve të zhavorrit dhe të fraksionimit të gurit, dërguar nga AKZM, gjendet në Shtojcën nr. 1.



Figura 12: Impiant i përpunimit të gurit, Këlcyrë-Përmet © A. Rama

4.1.3 Nxjerrja e naftës

Përveç shfrytëzimit minieral nën qiell të hapur, pjesë e industrisë shfrytëzuese në Bashkinë e Selenicës është edhe kërkimi dhe prodhimi i hidrokarbureve, i cili përfaqësohet nga vendburimi i naftës në zonën Gorisht-Kocul Amonicë dhe Karbunarë, që ndodhet mes hapësirës rurale ndërmjet Luginës së Vjosës (lindje) dhe Luginës së Shushicës (perëndim). Nga këto meriten vemëndje zona Gorisht-Kocul me mbi 150 puse aktive, me thellësi nga 700m deri në 1500m, të shpërndara në një sipërfaqe, prej 6 km², ku pika më e afërt e presionit industrial më shtratin e lumit ndodhet në një distancë prej 1300m larg Vjosës në afërsi të Poçemit.

4.1.4. Nxjerrja e ujit

Për nga natyra këto lloj presionesh lidhen më një numër fabrikash të cilat prodhojnë ujë të ambalazhuar dhe pije dhe shtrihen, kryesisht, përgjatë Luginës së Drinosit në rrjedhën e tij të sipërme (Bashkia Dropull). Ndërmarrjet janë të përqendruara në prodhimin e ujit të ambalazhuar dhe të pijeve freskuese me kapacitet të lartë, çka shkakton pakësimin e burimeve nentokësore të ujit. Lugina e Drinosit përbën një burim të fuqishëm uji nentokësor për furnizimin e popullsisë lokale me ujë të pijshëm dhe për vaditje. Të tjera presione të ngjashme ndodhen në dy vendndodhje të ndryshme: kompania “Bevcom shpk” që prodhon ujë të ambalazhuar, në grykën piktoreske të Këlcyrës dhe projekti për marrjen e ujit për furnizimin e Bashkisë së Himarës, nga Buronjat e Kuçit (Kuç). Më poshtë është lista e fabrikave në fjalë.

- “Kantieri i Ujësjellësit të Himarës”, anës bregut të lumit. Ndodhet në koordinatat E 483438 N 4449636.
- “Bevcom shpk”, fabrika e ujit Trebeshina, 70m larg bregut. Marrja lejohet deri në 6l/s. Ndodhet në koordinatat E 513225 N 4462526.
- “Uji Tepelena”, fabrikë prodhimi dhe ambalazhimi. 80m larg nga bregu i lumit. I lejohet që të përdorë, deri 5l/s. Ndodhet në koordinatat E 505221 N 4457831.
- “Godinë e LivingWater”, (ndoshta për magazinim, sepse fabrika e prodhimit është në Sheper të Zagorisë). 950m larg lumit. Ndodhet në koordinatat E 517527 N 4430354.
- “Fresh Company”, fabrikë pijesh, 900m larg lumit. Ndodhet në koordinatat E 520372 N 4426648.
- “Alfa SHA”, fabrikë pijesh, Pepsi Albania, 1200m nga bregu, por ka një kapacitet prodhimi të lartë. Ndodhet në koordinatat E 524247 N 4426192.
- “Gjirofarma”, prodhime bulmeti. 650m nga bregu i lumit. Ndodhet në koordinatat E 527556 N 4420507.
- “Elka”, fabrikë pijesh, 160m nga bregu i lumit. Ndodhet në koordinatat E 529124 N 4418679.
- “Aagna Group”, fabrikë pijesh (Amstel), 130m larg bregut të lumit. Ndodhet në koordinatat E 529363 N 4418367.

4.2. Presionet nga aktiviteti urban

Kjo kategori presionesh ndahet në disa nënkategori: presionet nga depozitimi i mbetjeve urbane; presionet nga depozitimi inerteve; presionet nga shkarkimi i ujërave shtëpiake dhe nga shkarkimi i kanaleve të zeza; presionet nga ushtrimi i aktiviteteve ekonomike.

4.2.1. Presionet nga depozitimi i mbetjeve urbane

Njëmbëdhjetë bashkive, në territorin e të cilave kalon Vjosa dhe tributarët e saj iu kërkuan të dhëna mbi mbetjet urbane: sasinë, venddepozitimet, strukturat dhe organizimin e administrimit. Kërkesa më specifike dhe plotësuese lidhur me to, i'u dërguan edhe Ministrisë së Turizmit dhe Mjedisit (MTM) dhe Agjencisë Kombëtare të Mjedisit (AKM).

Nga të dhënat e përfuara rezultojnë se bashkitë e Vjosës nuk kanë volume të mëdha mbetjesh, krahasuar me pjesën tjetër të vendit, ku ndodhen qytetet e mëdha. Për më tepër, venddepozitimet e Vlorës dhe të Fierit, dy prej qyteteve më të mëdha të Basenit, janë të pajisura me leje mjedisore nga AKM dhe po shkojnë drejt manaxhimit të integruar të mbetjeve. Venddepozitimet e bashkive të tjera janë pa leje mjedisore. Të paktën, venddepozitimet e katër bashkive ndikojnë drejtpërdrejt cilësinë e ujërave të Vjosës dhe degëve të saj.

Grumbullimi i mbetjeve është rritur në dekadën e fundit ku, mesatarisht, në çdo tre tonë mbetje, një ton nuk arrin që të mblidhet. Shumë prej fshatra të pambuluara nga shërbimi i grumbullimit të mbetjeve urbane i derdhen mbetjet në Vjosë. Vetëm një e treta e bashkive kanë plane manaxhimi të mbetjeve urbane. Ndonëse me tipare rurale, kompostimi i mbetjeve mungon në të gjitha bashkitë e Basenit.

Në tabelën e poshtme janë listuar presionet që kanë impaktin më të lartë në nënkategorinë “Depozitimi i mbetjeve urbane”. Listën e plotë të presioneve nga depozitimi i mbetjeve urbane e gjeni në Shtojcën nr. 5.

Nr	Presioni	Koordinatat	Vendndodhja nga bregu	Ndikimi	Pasojat e ndikimit	Rekomandimi
1	“Gropa e stallës-Qafë Dushku”	E 468213 N 4471033	800m	e papërfillshme	ndotja e ujërave/humbja e habitatit/degradimi i biota-s	asnjë veprim
2	“Majkosh”	E 501960 N 4463987	50m	e lartë	degradimi i tokës/ndotja e ujërave/degradimi i biota-s/ndikimi vizual/degradimi i peizazhit	mbyllja, largimi dhe rehabilitimi i brigjeve
3	“Landfilli i Bashkisë së Këlcyrës”	E 518824 N 4462668	70m	e lartë	degradimi i tokës/ndotja e ujërave/degradimi i biota-s/ndikimi vizual/degradimi i peizazhit	mbyllja, largimi dhe rehabilitimi i brigjeve
4	Landfilli i Bashkisë së Përmetit	E 524172 N 4460553	50m	e moderuar	degradimi i tokës/ndotja e ujërave/degradimi i biota-s	mbyllja, largimi dhe rehabilitimi i tokës

Tabela 19: Venddepozitimet e mbetjeve me ndikim të madh

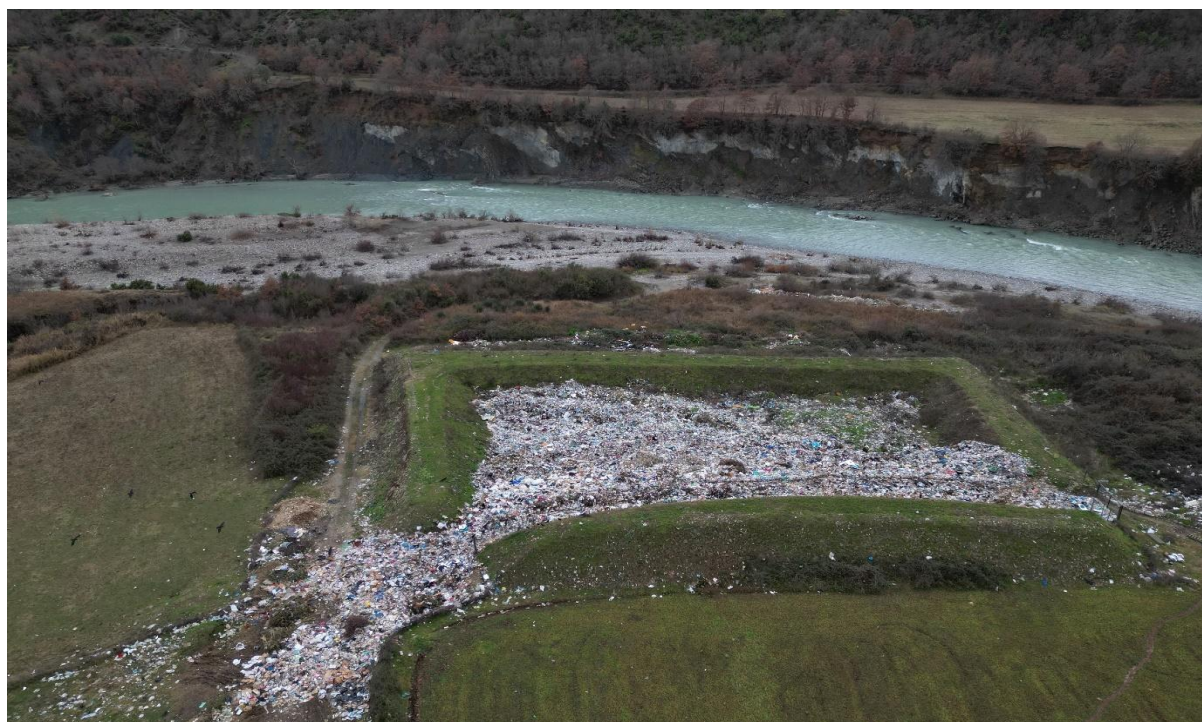


Figura 13: Landfilli i Këlcyrës në anë të Vjosës © A. Rama

4.2.2. Presionet nga shkarkimi i ujërave shtëpiake dhe nga shkarkimi i kanaleve të zeza

Bashkive iu kërkuan të dhëna mbi grumbullimin, trajtimin dhe largimi e ujërave të ndotura prej banorëve. U kërkua informacion mbi shërbimet dhe sistemet e trajtimit të ujërave të zeza, mbi teknologjinë dhe metodologjinë e trajtimit (mekanik, biologjik dhe kimik). Nga përgjiet rezultoi, si vijon:

Në të gjitha bashkitë e Vjosës (në qytet dhe në fshat) mungojnë impiantet e trajtimit të ujërave të zeza (dhe të bardha), kështu ato nuk trajtohen, por derdhen drejtpërdrejt në shtratin e lumit.

Infrastruktura e mëparshme e Ujësjetës-Kanalizimeve nëpër qytete, e ndërtuar në kohën e Shqipërisë Socialiste, është pothuajse e shkatërruar. Rrjeti i ri, i ndërtuar në dy dekadat e fundit, i nxitur, kryesisht, nga infrastruktura e re e rrugëve është i pjesshëm dhe me probleme të shumta, për shkak të mungesës së planifikimit dhe të disiplinës urbane, çka shpesh rezulton në bllokimin e kanalizimeve.

Daljet e ujërave të zeza që zbresin nga qytetet kryesore të Bashkive të Vjosës në formën e tubacioneve ose të kolektorëve, takohen së bashku me ujërat e bardha në kuotën më të ulët dhe derdhen të lira në Vjosë dhe nëpër degët e saj. Nuk ekziston asnjë përpunim, apo trajtim i tyre. Në zonat rurale ka sisteme të gropave septike kolektive dhe individuale të cilat, percipitojnë nëpërmjet shtresave nëntokësore, ose përfundojnë me kanale betoni (të hapura, pjesërisht) e më pas derdhen në shtratin e Vjosës.

Për shkak të mosmarrjes përsipër të ngritjes dhe organizimit të infrastrukturës së kanalizimeve nga ana e autoriteteve, banorët nuk tarifohen për mirëmbajtjen e sistemit aktual të kanalizimeve. Shkalla e ndikimit mund të konsiderohet e *moderuar-e fortë*, veçanërisht pranë nukëve urbane të rrjedhave të poshtme, ku elementi më i ndikuar është Uji dhe Biodiversiteti.

4.2.3. Presionet nga depozitimi inerteve

Një numër kantieresh ndërtimi, të përdorura, kryesisht, për ndërtimin e rrugëve, tashmë të braktisura, shkaktojnë degradim të relievit në shumë mënyra. Ato largojnë mbulesën vegetative të tokës anës brigjeve, por dëmtojnë, përveç zonës bregore edhe peizazhin. Kantiere të tilla të braktisura vihen re në xhepat anësore të rrugës së re në Luginën e Shushicës.

Ndikimi i tyre mund të konsiderohet i lehtë për shkak të përmasave të sipërfaqes të uzurpuar, por sidoqoftë ato përbëjnë një shqetësim të moderuar në pjesën e sipërme të rrjedhës në Shushicës, për shkak të karakteristikave piktoreske të shtratit të rrjedhës. Në tabelën e poshtme janë listuar presionet që kanë impaktin më të lartë në nënkategorinë “Depozitimi inerteve”. Listën e mbetjeve nga punimet e ndërtimit e gjeni në Shtojcën nr. 7.

Nr	Presioni	Koordinatat	Vendndodhja nga bregu	Ndikimi	Pasojat e ndikimit	Rekomandimi
1	“Depozitë zhavorri jofunkionale”	E 470381 N 4490509	50m	e lehtë- e moderuar	degradimi i cilësisë së tokës/sedimentimi/n dikimi vizual/degradimi i peizazhit	largimi dhe rehabilitimi i terrenit
2	Subjekti “General Beton”	E 459608 N 4496680	130m	e lehtë-e moderuar	degradimi i cilësisë së tokës/sedimentimi/n dikimi vizual/degradimi i peizazhit	largimi dhe rehabilitimi i terrenit
3	Subjekti “Vëllezërit Kapaj”	E 461067 N 4495609	70m	e lehtë-e moderuar	degradimi i cilësisë së tokës/sedimentimi/n dikimi vizual/degradimi i peizazhit	largimi dhe rehabilitimi i terrenit
4	Subjekti "I pidentifikuar 2"	E 470381 N 4490507	140m	e lartë	degradimi i cilësisë së tokës/sedimentimi/n dikimi vizual/degradimi i peizazhit	largimi dhe rehabilitimi i terrenit
5	“Pikë grumbullimi zhavorri”	E 501425 N 4463805	210m	e lehtë-e moderuar	sedimentimi/humbja e habitatit/degradimi i biota-s/	largimi dhe rehabilitimi i terrenit
6	“Mustafaraj”	E 463402 N 4488341	100m	e lehtë-e moderuar	humbja e habitatit/degradimi riparian/ndikimi vizual/degradimi i peizazhit	largimi dhe rehabilitimi i terrenit
7	“Shesh ndërtimi me zhavorri”	E 503540 N 4459657	350m	e lehtë	humbja e habitatit/degradimi riparian/ndikimi vizual/degradimi i peizazhit	largimi dhe rehabilitimi i terrenit
8	“Kantieri i Ujësjetës të Himarës”	E 483438 N 4449636	20m	e lehtë-e moderuar	degradimi riparian/degradimi i biotas/ndikimi vizual/degradimi i peizazhit	largimi dhe rehabilitimi i terrenit
9	“Venddepozitë inerte”	E 510108 N 4442755	170m	e lehtë	degradimi riparian/degradimi i biotas/ndikimi vizual/degradimi i peizazhit	largimi dhe rehabilitimi i terrenit
10	“Pikë grumbullimi zhavorri”	E 501425 N 4463805	210m	e lehtë	degradimi riparian/degradimi i biotas/ndikimi vizual/degradimi i peizazhit	largimi dhe rehabilitimi i terrenit

Tabela 20: Venddepozitimet e inerteve me ndikim të madh



Figura 19: Pikë grumbullimi zhavorri dhe inertesh buzë Vjosës në Tepelenë rreth 200m nga bregu © A. Rama

4.2.4. Presionet nga ushtrimi i aktiviteteve ekonomike

Bashkive iu kërkua lista e subjekteve që ushtrojnë aktivitet ekonomik në një distancë 100m-150m nga brigjet e lumit. Bashkia e Fierit deklaroi se nuk dispononte të dhëna. Ndërsa në Bashkinë e Kolonjës (për aq pak territor pjesë e PKLEV) nuk ushtrohet asnjë aktivitet.

Bashkia e Vlorës dërgoi një listë me 13 aktivitete, të përqëndruara, kryesisht në fshatin Fitore. Nga vizita e kryer në terren u pa se biznese të tjera shtriheshin deri në Novoselë, në zona shumë të afërta me shtratin e lumit. Për tri prej bizneseve të përzgjedhura: “Herb-Life”, “Fabrika e këpucëve” dhe “Fabrika e vajit”, iu kërkua Agjencisë Kombëtare të Mjedisit (AKM) nëse, përgjatë tri viteve të fundit, ishin monitoruar shkarkimet e këtyre bizneseve. Rezultoi se të tria këto biznese ishin të papajisura me leje mjedisi të tipit A dhe B që kërkohen për zhvillimin e aktivitetit përkatës, çka e bën akoma më të mundshme dhe më të lartë shkallën e ndotjes së lumit.

Seksioni i Vjosës që i përket Bashkisë Vlorë është një nga nyjet më problematike, jo vetëm për nga ngarkesa e lartë me aktivitete ekonomike në një territor mjaft të ngushtë, por edhe për shkak se rruga dytësore Fier-Vlorë kalon shumë pranë shtratin të lumit. Në një pikë, në dalje të Novoselës ajo afrohet, jo më larg se 130m. Peizazhi lë shumë për të dëshiruar, pasi si kudo, një numër ndërtime, kryesisht banesa dhe rezidenca familjare, ndërtime të ulëta dhe vila dy kate +, janë vendosur përgjatë shtratin në mënyrë të çrregullt dhe pa ndonjë stil arkitektonik.

Kur lumi kalon pranë Selenicës, dy janë ngjarjet kryesore: aktivitetet industriale (minierat e zhavorrit bituminoz, nxjerrja e naftës në zonën hidrokarbure Gorisht-Kocul) dhe prania e parcelave që kanë kultivuar kulturën e Paulonias, me qëllim shfrytëzimin e

lëndës drusore, pasi druri i Paulonias rritet shpejt. Parcelat e Paulonias nuk janë pjesë e grumbujve pyjorë natyrorë të Luginës së Vjosës dhe janë importuar këtu nga të tjera kontinente, ndaj mbarështimi i tyre në mënyrë të sforcuar rrezikon instalimin e një monokulture të papranueshme dhe njëkohësisht të dëmshme për florën dhe faunën e egër të Lumit Vjosa. Ndërkaq në bregun perëndimor, bien në sy prita për mbrojtjen e fushave bujqësore në formën e skalierave (nuk janë përfshirë të tëra në këtë raport), më shumë pranë bashkimit të Shushicës Vjosën.

Hyrjet e dy qyteteve (Memaliaj, Tepelenë) janë jashtëzakonisht të ngarkuara, ku aktivitetet ekonomike, jo vetëm si veprimtari, por edhe në planifikim, janë produkt i politikave *laissez-faire*, që janë ndjekur në Shqipëri gjatë dy-tre dekadave të fundit. Krahas ndotjes, vihet re një degradim në peizazhin fizik, rreth brigjeve të lumit.

Në Bashkinë e Këlcyrës, ndonëse e spostuar në lindje, në një territor, me dendësi, relativisht të vogël të popullsisë, seksioni lumor vijon të vuajë presionin e bar-restoranteve, kryesisht, në Grykën piktoreske të Këlcyrës dhe një numri të lartë guroresh dhe impiantesh përpunimi guri, përgjatë Luginës së Vjosës, deri në hyrje të qytetit të Përmetit.

Pas Përmetit, seksioni çlirohet nga presioni i ndërtimeve. Popullsia është më e rrallë dhe banesat janë përqëndruar rreth njëra-tjetrës në fshatra të vogla bujqësore dhe blektorale. Kohët e fundit janë shtuar aktivitetet raftingut, të cilat gradualisht po shoqërohen: ose me kampingje, ose me shtëpiza të vogla druri të qëndrueshme. Krahas shetitjeve me kajak në lumë, disa pika po shndërrohen në plazhe të vogla, të përhershme, që vazhdojnë deri poshtë në Llixhat e Sarandoporit (Vromonera)

Presionet në Bashkinë e Himarës (Shushica e Sipërme) janë ende të papërfillshme dhe shfaqen në formën e kjoskave apo të restoranteve të sapohapura anës lumit. Kjo për shkak të zhvillimit të vonët që mori Lugina falë ndërtimit rishtaz të rrugës, nga seksioni i poshtëm e deri lart në Kuç.

Drinosi në Bashkinë e Dropullit dallon nga prania e fabrikave të prodhimit dhe të ambalazhimit të ujit të pijshëm dhe të pijeve me kapacitet të lartë, ndërkohë që segmenti i Drinosit pranë qytetit të Gjirokastrës, është segmenti me ujëra jashtëzakonisht të ndotura dhe me një peizazh, thellësisht të degraduar. Listën e aktiviteteve ekonomike që ofruan bashkitë e gjeni në Shtojcën nr. 10.

Ndërkohë në tabelën e mëposhtme janë renditur dhjetë aktivitetet ekonomike me impaktin më të lartë në PKLEV, që ndodhen nga 0m në 150m largësi nga brigjet.

Nr	Presioni	Koordinatat	Vendndodhja nga bregu	Ndikimi	Pasojat e ndikimit	Rekomandimi
1	“KA Trading”	E 455746 N 4497912	85m	e moderuar-e lartë	ndotja e ujërave/degradimi riparian/degradimi i biota-	largimi dhe rehabilitimi i brigjeve

					s/ ndikimi vizual/	
2	“Lumi i Bardhë”	E 483420 N 4449653	30m	e moderuar	ndotja e ujërave/humbja e habitatit/degradimi riparian/ndikimi vizual/	të kufizohen shërbimet
3	“Ioumenis”	E 500893 N 4462137	100m	e moderuar-e lartë	ndotja e ujërave/humbja e habitatit/degradimi riparian/degradimi i biotas/ndikimi vizual/degradimi i peizazhit	të mbyllet dhe të rehabilitohen brigjet
4	“Hotel Uji i Ftohtë”	E 505658 N 4457307	20m	e lartë	ndotja e ujërave/humbja e habitatit/degradimi riparian/degradimi i biotas/ndikimi vizual/degradimi i peizazhit	të kufizohen shërbimet
5	“Shena Fruits”	E 513015 N 4438915	30m	e moderuar-e lartë	sedimentimi/degradimi i biotas/degradimi riparian/ndikimi vizual/degradimi i peizazhit	të largohet dhe të rehabilitohen terreni
6	“Xerra Plast”	E 515398 N 4433547	130m	e moderuar-e lartë	ndotja e ujërave/degradimi riparian/degradimi i biotas/ ndikimi vizual/degradimi i peizazhit	të largohet dhe të rehabilitohen terreni
7	“Woodpacker shpk”	E 517450 N 4431857	60m	e moderuar-e lartë	ndotja e ujërave/degradimi riparian/degradimi i biotas/ ndikimi vizual/degradimi i peizazhit	të mbyllet dhe të rehabilitohen brigjet
8	“Fraksionim guri”	E 514581 N 4436745	50m	e moderuar-e lartë	humbja e habitatit/degradimi nga	të mbyllet aktiviteti dhe të

					pluhurat/ndikimi/vizual/degradimi i peizazhit	rehabilitohet terreni
9	“VAGEXCO”	E 528755 N 4420971	450m	e moderuar	ndotja e ujërave nëntokësore	të kontrollohen shkarkimet
10	“VEKO”	E 528930 N 4418715	350m	e lehtë-e moderuar	ndotja e ujërave/degradimi i biotas/degradimi riparian	të kontrollohen shkarkimet dhe të kufizohet aktiviteti

Tabela 21: Aktivitetet ekonomike me ndikim të madh

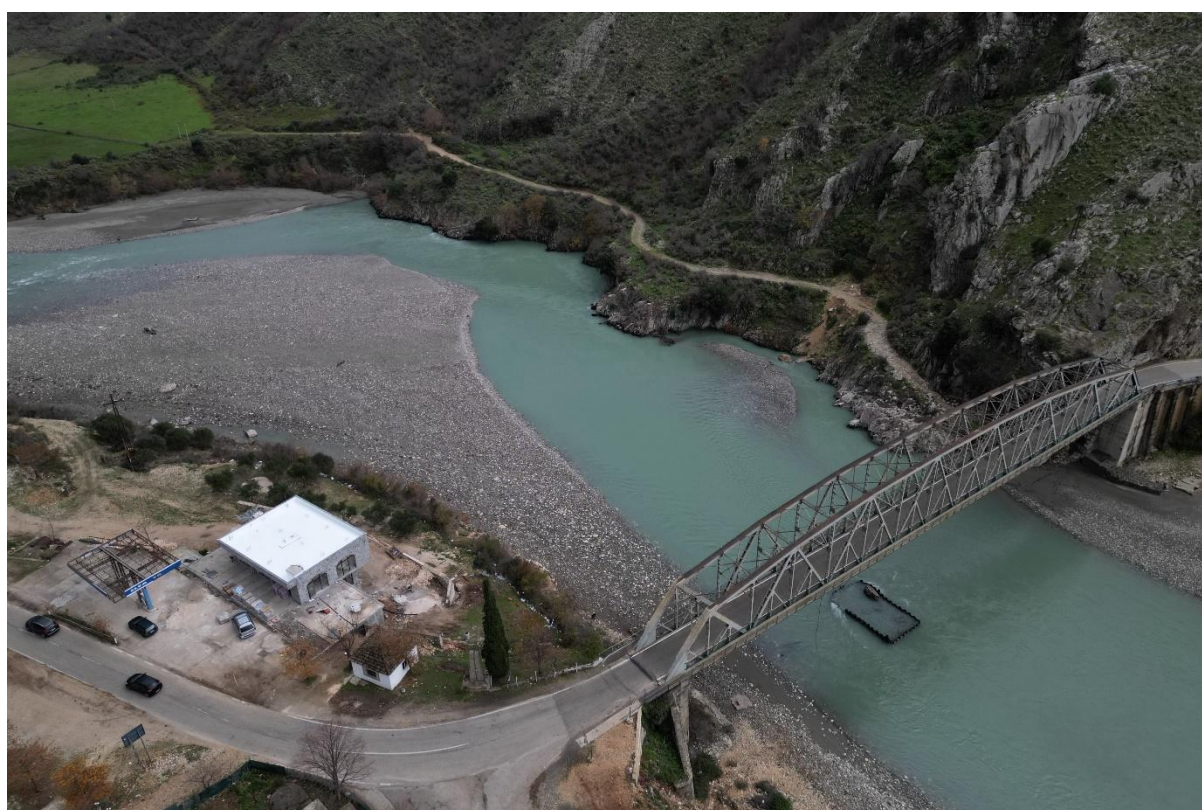


Figura 14: Pikë karburanti pranë Urës së Dragotit © A. Rama

4.3. Presionet nga pritat, kanalet dhe vaditja dhe pusët

Bashkive të Vjosës iu kërkuan të dhëna për përdorimin e ujit të Vjosës për furnizimin e popullsisë me ujë të pijshëm. Për shkak të reformave nga qeveria, përgjegjësitë e administrimit u ishin kaluan Agjencisë Kombëtare Ujësjellës-Kanalizime (AKUK - e sapo krijuar), kësajherë kërkesat u ridrejtuan kësaj të fundit, e cila ua shpërndau agjencive rajonale të ujësjellës-kanalizimeve: Fier, Vlorë dhe Gjirokastër. Konkretisht, u kërkuan të dhëna për numrin e puseve, të stacioneve të pompimit, për fuqinë dhe kapacitetin e pompave, të vendosura në një distancë jo më larg se 800m nga brigjet e Lumit Vjosa (përfshirë tributarët e saj: Drinos, Kardhiq, Shushicë dhe Bënçë).

Në zonat rurale, ku lumi kalon pranë fshatrave dhe ndodhen fushat lumore, autoritet vendore kanë ndërtuar prita me qëllim ruajtjen brigjeve nga erozioni. Kjo ndikon dinamikën e prurjeve dhe ndryshon morfologjinë e shtratit të lumit. U kërkuan të dhëna për skemat dhe infrastrukturën ujitëse, digat, veprat devijuese, stacionet e pompimit për vaditjen e tikave bujqësore; konsumin vjetor të ujit, volumin e sedimenteve dhe të aluvionëve lumore; numrin e pritave dhe të argjaturave mbrojtëse.

4.3.1. Të dhënat për pusët

Numri i puseve të vendosura në një distancë, jo më larg se 800m nga brigjet e Vjosës

Bashkitë	Nr. i puseve	Vendndodhja	Nr. dhe fuqia e pompave	Stacione pompimi
Fier	20	Kafaraj/Gorishovë/Cakran/Vreshtaz/Vembar/Varibob/Poro	12 (1250m ³ /h; 250m ³ /h; 80m ³ /h; 20m ³ /h; 25m ³ /h; 10m ³ /h; 25m ³ /h; 140m ³)	2
Vlorë	7	Novoselë/Shushicë	7 (45l/s; 60l/s)	
Selenicë	10	Selenicë/Karbunarë/Mesarak/Armen/Lubonjë/Peshkëpi/Drashovicë/Kotë/Mavrovë		
Mallakastër	4	Poçem/Rromëz/Kutë/Mollas	7 (90; 4x2003/h; 19m ³ /h; 16m ³ /h)	1
Memaliaj	2		4 (80l/s; 11l/s; 11l/s; 6.5l/s)	2
Tepelenë	2		2 (1.5l/s; 1.5l/s)	2
Këlcyrë	7		8 (22l/s; 22l/s; 2.5l/s; 4l/s; 4l/s; 4l/s; 2l/s; 2.5l/s)	7
Përmet	3		3 (19l/s; 5l/s; 4l/s)	3
Gjirokastër	3		3 (37.5l/s; 37.5l/s; 28.6l/s)	2
Libohovë	1	Libohovë	1 (7l/s)	1
Dropull	1	Buduk/Lazarat	2 (15l/s; 25l/s)	1

Tabela 22: Numri i puseve të ujit në Luginën e Vjosës

4.3.1.1. Presionet nga dhënia me koncension të burimeve ujore.

Këshilli Kombëtar i Ujit (KKU) është një organ kombëtar vendimarrës që administron burimet ujore të Republikës. Ende nuk ka një kadastro ujore për të kuptuar, aktualisht, shkallën e shfrytëzimit të burimeve ujore të Republikës. Të dhënat e hedhura në datasetin online të Agjencisë së Manaxhimit të Burimeve Ujore (AMBU, në rolin e sekretariatit të KKU), nuk janë sakta, por më e rëndësishme është se ato nuk janë të plota. Pra, nuk mund të bazohesh mbi këto të dhëna.

Sidoqoftë, në një përpjekje për të grumbulluar informacione të mundshme nga ky dataset, u arrit që të përftohesh si të dhëna të reja, listën e të cilave e gjeni në Shtojcën nr. 2.

4.3.2. Të dhënat për kanalet dhe infrastrukturën ujitëse, pritat dhe argjinaturat

Përveç ujit për përdorim shtëpiak, ujërat e Vjosës shërbejnë edhe për mbështetjen e aktiviteteteve bujqësore dhe blektorale të komuniteteve që jetojnë rreth brigjeve dhe fushave të përmytjeve të saj. Një numër sistemesh pompimi ushqejnë me ujë kanalet ujitëse. Disa prej kanaleve operojnë me rrjedhje të lirë. Një numër digash dhe pritash janë ngritur në anë të brigjeve për të mbrojtur erodimin e tokave prej vërshimeve apo prej përmytjeve.

Një pjesë infrastrukturës për ujitje është jashtë funksionit, përfshirë edhe disa stacione pompimi. Psh, kanali ujitës Vjosë-Levan-Fier, sipas ekspertëve, punon me gjysmën e kapacitetit. Bashkitë nuk disponojnë të dhëna mbi volumin e sedimenteve, madje edhe të dhënat mbi volumin e ujit i kanë teorike, mbi bazën e paramentrave teknike të pajisjeve të pompimit, por nuk janë në gjendje që të përlogarisin një konsum të përgjithshëm vjetor. Psh., Bashkia e Memaliajt raporton gjendjen e inventarit të infrastrukturës në zonat e saj rurale, por informon se asnjë prej segmenteve nuk është në gjendje pune për shkak të mungesës së investimeve. Konkretisht,

Bashkia	Skemat e marrjes së ujit
Vlorë	Kanal me rrjedhje të lirë Drashovicë-Llakatund 650l/s për ujitjen e 14,000ha toka bujqësore.
	Argjinatura në Risili, Xhyherinë dhe Bunavi, 15 km të gjata.
Fier	Kanali me rrjedhje të lirë Vjosë-Levan-Fier; 6 porta; sasia vjetore e ujit: 233,280,000m ³ ; sip. që vaditet: 20,000ha; shtrihet 31km.
Selenicë	Stacion pompimi Shkozë (Vjosë, 450l/s) për ujitjen e 250ha toka bujqësore.
	Stacioni i pompave Mesaplik lumi Shushicë, 100l/s, 0.1m ³ /s për ujitjen e 125ha toka bujqësore.
	Kanali me rrjedhje të lirë Drashovicë-Armen, lumi Shushicë 600l/s (0.6m ³ /s 105 ditë) 12,000ha toka bujqësore.
	Kanal me ngritje mekanike (me pompë) Vjosë-Dushkarak (Vjosë; nga Dautaj në Golimbas), 4.5 km e gjatë; 60-100l/s; për ujitjen me kapacitet maksimal 420ha toka bujqësore, por për shkak të amortizimit ujit vetëm 120ha toka bujqësore).
	Argjinatura në tokat bujqësore të Selenicës, 2.6km.
Mallakastër	Stacion pompimi Pocem (lumi Vjosë) për ujitjen e fushave Hekal-Mollas-Rromës: 560ha; jo funksional.
	Stacion pompimi Kutë (lumi Vjosë) për ujitjen e fushave të Kutës; 771ha
	Pritë për mbrojtjen e tokave bujqësore Hekal-Mollaj-Rromës; 750m
Memaliaj	Kanal Lumi Vjosë: Qesarat-Vasjar-Mogila, 10.5km
	Kanal Lumi Vjosë : Krahës-Toç-Kalivaç, 36.2km
	Kanal Lumi Vjosë: Njësia Administrative Buz, 45km
Gjirokastrë	Kanal Lumi Kardhiq: Përroi i Piksit - Kardhiq. Sasia e ujit të marrë 70l/s --> 554320 m ³ /vit
	Kanal Lumi Kardhiq: Përroi i Piksit - Kardhiq. Sasia e ujit të marrë 70l/s --> 554 320 m ³ /vit
	Kanal Lumi Kardhiq: Përroi i Zhulatit - Taroninë. Sasia e ujit të marrë 80l/s --> 622 280 m ³ /vit

	Kanal Lumi Kardhiq: Përroi i Zhulatit - Kakodhiq. Sasia e ujit të marrë 50l/s --> 388 800 m3/vit
	Kanal Lumi Kardhiq: Përroi i Kardhiqit - Çepunë. Sasia e ujit të marrë 250l/s --> 1 944 000 m3/vit
	Kanal Lumi Kardhiq: Përroi i Kardhiqit - Mashkullorë. Sasia e ujit të marrë 600l/s --> 4 665 600 m3/vit
	Kanal Lumi Kardhiq: Përroi i Picarit - Humelicë. Sasia e ujit të marrë 300l/s --> 2 332 8000 m3/vit
	Kanal Lumi Suha: Lumi i Shuhës - Lazarat. Sasia e ujit të marrë 50l/s --> 388 8000 m3/vit
Droppul	Argjinaturë në Drinos: Derviçian-Kakavijë, 50km e gjatë.
	Argjinatura e Përroi të Jergucatit, që furnizon Drinosin: Grapsh-Goricë, 5km e gjatë.
	Dy struktura devijuese në Drinos: “Agios Georgios” dhe “Rogozi”

Tabela 23: Skemat vaditëse në PKLEV

4.4 Presionet nga aktivitetet turistike

Deri tani, perspektiva turistike e Vjosës ka qënë e kufizuar në shfrytëzimin e bareve dhe të restoranteve anës brigjeve të saj, kryesisht, në Grykën e Këlcyrës, në hotspotin e Ujit të Ftohtë (Tepelenë-Gjirokastrë) dhe më pak, përgjatë rrjedhës së sipërme të Shushicës.

Kohët e fundit po zhvillohet *Rafting-u*, veçanërisht në rrjedhën e sipërme të lumit, në seksionin Sarandaporo-Përmet, e deri poshtë pranë Gjirokastrës, çka po rrit potencialin turistik të Vjosës. Për momentin, biznesi i kajakëve po zhvillohet me inisiativën e lirë të bizneseve turistike në Bashkinë e Përmetit, pa ndonjë kufizim, apo kontroll prej autoriteteve. Por sidoqoftë, inisiativa është në përputhje me prioritetet e bashkisë për zhvillimin turistik. Ekziston rreziku se aktivitetet e parregulluara të sporteve ujore mund të çojnë në humbje të bimësisë, ngjeshje të tokës, cenim të kanaleve ekzistuese të ujit dhe të ndikojnë në suksesin e riprodhimit të llojeve të shpendëve të mbarështimit tokësor që ka ndodhur në rajon.

Më poshtë, vlerësimi për dhjetë aktivitetet turistike me impaktin më të lartë. Për baret dhe restorantet të cilat ndodhen pranë njëra-tjetrës, është marrë parasysh edhe efekti akumulativ i ndikimit, çka shton peshën e presionit. Ndërkohë që lista e plotë e presioneve turistike ndodhet në Shtojcën nr. 8.

Nr	Presioni	Koordinatat	Vendndodhja nga bregu			
			Ndikimi	Pasoja e ndikimit	Rekomandimi	
1	“Sejmola Bar-Restorant”	E 509171 N 4462451	0m	e lehtë-e moderuar	ndotja e ujërave/degradimi riparian/degradimi i biota-s/ ndikimi vizual/	kufizimi i veprimtarisë ose largimi nga brigjet
2	"River Bar-Restorant"	E 513706 N 4462433	0m	e lehtë-e moderuar	ndotja e ujërave/degradimi riparian/degradimi	kufizimi i veprimtarisë

					i biota-s/ ndikimi vizual/	ose largimi nga brigjet
3	“Hotel-Restorant Gryka e Këlcyrës”	E 513805 N 4462460	0m	e lehtë-e moderuar	ndotja e ujërave/degradimi riparian/degradimi i biota-s/ ndikimi vizual/	kufizimi i veprimtarisë ose largimi nga brigjet
4	“Vjosa beach”	E 517759 N 4463306	0m	e lehtë	ndotja e ujërave/sedimenti mi/erozioni i tokës/ ndikimi vizual/	kufizimi i veprimtarisë ose largimi nga brigjet
5	“Vjosa Albania Rafting & Kayak Camping Përmet”	E 531813 N 4454423	0m	e lehtë	ndotja e ujërave/sedimenti mi/erozioni i tokës/ ndikimi vizual/	kufizimi i veprimtarisë ose largimi nga brigjet
6	“Rafting Vjosa”	E 532404 N 4453955	0m	e lehtë	ndotja e ujërave/sedimenti mi/erozioni i tokës/ ndikimi vizual/	kufizimi i veprimtarisë ose largimi nga brigjet
7	“Plazh”	E 547727 N 4440340	0m	e lehtë	ndotja e ujërave/sedimenti mi/erozioni i tokës/ ndikimi vizual/	kufizimi i veprimtarisë ose largimi nga brigjet
8	“Lumi i Bardhë”	E 483420 N 4449653	30m	e moderuar	ndotja e ujërave/humbja e habitatit/degradim i riparian/ndikimi vizual	të kufizohet veprimtaria
9	“Hotel Uji i Ftohtë”	E 505658 N 4457307	10m	e lartë	ndotja e ujërave/sedimenti mi/degradimi riparian/degradimi i biota-s/ndikimi vizual/degradimi i peizazhit	të kufizohet veprimtaria
10	“Xronos Village”, fshat turistik, Hotel-Bar-Restorant	E 519987 N 4427446	800	e lehtë	humbja e habitatit/degradim i i biota-s/ndikimi vizual	të kufizohet veprimtaria

Tabela 24: Aktivitetet turistike me impakt të madh



Figura 15: Plazh në Vjosë. Hotel “Uji i Ftohtë”, Tepelenë © A. Rama

4.5. Presionet nga pyjet e reja në fushat e përmytjeve

Një tjetër kërcënim rezultoi në fushat e përmytjeve lumore, anës brigjeve, nga instalimi i një ekosistemi të ri pyjor lumor, ku një numër parcelash të mbjella me Paulownia, një specie jo native, rrezikon të zëvendësojë dhe të degradojë bimësinë bregore (ripariane), të cilat përbëjnë habitate të ndjeshme të pasura në biotë. Të pozicionuara në rrjedhën e poshtme të shtratit kryesor (Selenicë-Poçëm), parcelat e reja të Paulonias, farat e të cilave përhapen me lehtësi për shkak të erës, nuk janë pjesë e grumbujve pyjorë natyrorë të Luginës së Vjosës dhe janë importuar këtu nga të tjera kontinente (Azia Perëndimore dhe Qëndrore), ndaj mbarështimi i tyre në mënyrë të sforcuar rrezikon instalimin e një monokulture të papranueshme dhe njëkohësisht të dëmshme për vegjetacionin e egër të Lumit Vjosa. Masivi më i madhe gjendet në seksionin Selenicë-Poçëm, me gjatësi 1.5km, vetëm 100m nga bregu: rreth 19ha. Listën e plotë e gjeni në Shtojcën nr. 9.

- Impakti ndaj receptorit (e lartë): degradim i cilësisë së tokës/erozion/humbje e habitatit/degradim i biota-s/ndikim vizual
- Rekomandimi: të mos mbillen në të ardhmen dhe të rehabilitohet terreni

5.6. Presionet nga aktivitetet e peshkimit

Përgjatë brigjeve të Vjosës dhe të tributarëve të saj zhvillohen aktivitete të peshkimit çlodhës-argëtues. Peshkimi tregtar u identifikua në Kardhiq, Picar dhe në Shushicë.

U vlerësua rëndësia (pesha) e presioneve që ndikojnë ujërat (sipërfaqësore dikimi trehe nëntokësore), dëndësia urbane, hedhja/grumbullimi i mbetjeve urbane pranë apo afër brigjeve, lënia e inerteve në shtratin e lumit, peshkimi intensiv, industria shfrytëzuese dhe nxjerrëse, veçanërisht ajo minerare (sipërfaqësore dhe nëntokësore) etj.

Kardhiqi është një prej degëve më të pastra të Drinosit. Aktivitetet njerëzore janë të pakta, përveç se dy-tre staneve të pozicionuara anës brigjeve. Në Kardhiq ndodhen 23 vaska peshkut, në të cilat kultivohet trofta e ylbertë, me një kapacitet 175t/v (përfshirë dhe përroin e Picarit).

Ministria e Bujqësisë nuk ka përcaktuar ende zonat e kultivimit të peshkut për ujërat e brendshme, ndaj është momenti që autoritetet e zonave të mbrojtura të ndërhyjnë në kohë për të parashtruar kërkesat e tyre kufizuese në kontekstin e ri të shpalljes së lumit park kombëtar. Lista e presioneve ndodhet në Shtojcën nr. 6.

5. GJETJET DHE REKOMANDIME

5.1 Gjetjet

Rezultatet e vrojtimit treguan se pesha e presioneve që shkaktohen nga ushtrimi i aktiviteteve ekonomike dhe sociale në Parkun Kombëtar të Vjosës, ose në afërsi të ngushtë me të, bie kryesisht, në rrjedhën e poshtme të shtratit të saj qëndror. I njëjti model i përhapjes së presionit, vihet re te tributarët: Drino, Shushica, Bënça dhe Kardhiqi. Kjo nuk lidhet vetëm me profilin gjeomorfologjik të peizazhit, që zbrit nga lartësia e burimit drejt ultësirës së grykderdhjes, por edhe me instalimet historike të vendbanimeve, që janë të përqëndruara përreth fushave lumore pranë brigjeve të lumit.

Në rrjedhën e poshtme të Vjosës, nga Poçemi në Mifol, shkalla e presionit konsiderohet me ndikim të lartë për shkak të minierave të bitumit, kryesisht kur brigjet i afrohen qyteti të Selenicës, e më pas Novoselës, ku aktivitetet urbane dhe ekonomike shtohen.

Një tjetër presion i shtuar në rrjedhën e poshtme janë skalierat e vendosura në formën e pritave lumore të cilat shërbejnë për mbrojtjen e tokave nga erozioni, të tilla si pritrat në Selenicë, në Kashisht dhe në Llakatund; ku është vërejtur që një pjesë e të cilave janë jashtë funksionit. Skalierat (e pakontrolluara) mund të shkaktojnë ndryshime në gjeomorfologjinë e lumit, në strukturën e shtratit dhe të brigjeve dhe në linearitetin dhe thellësinë e rrjedhës.

Një tjetër kërcënim rezultoi në fushat e përmbytjeve lumore, anës brigjeve, edhe këto të pozicionuara në rrjedhën e poshtme të shtratit kryesor, ku një numër parcelash të mbjella me Paulownia, një specie jo native, rrezikon të zëvendësojë dhe të degradojë bimësinë bregore (ripariane), të cilat përbëjnë habitate të ndjeshme të pasura në biotë.

Problematike gjithashtu paraqitet situata me përdorimin e ujit për vaditje dhe për plotësimin e nevojave të banorëve më ujë të pijshëm, veçanërisht, pasi shtrati lë Grykën e Poçemit dhe merr drejt Kafarajt. Në këtë seksion të pasur me fusha lumore, një numër kanalesh vaditëse, pritash lumore, dhe pusesh uji, grumbullojnë njëherazi sasi të mëdha uji, çka rrezikon të reduktojë rrjedhën sidomos në periudhën e pikut të thatësisirës.

Ura e Pëshkëpisë është një tjetër “zonë e nxehtë” me dëndësi socio-ekonomike, pranë së cilës u regjistruan venddepozitime ilegale mbetjesh urbane dhe inertesh në përmasa të moderuara, si dhe disa impiante të fraksionimit të gurit, disa prej të cilave të braktisura, duke lënë pas një peizazh të degraduar.

Lugina piktoreske e Vjosës ofron një peizazh mbreslënës, por gjurmët e degradimit peizazhor, për shkak të zhvillimit të pakontrolluar urban u regjistruan, specifikisht, në pikën ku Bënça takon Vjosën (në hyrje të Tepelenës) dhe në hyrje të Gjirokastrës, ku Drino afrohet me autostradën Tepelenë-Gjirokastrë-Kakavie. Ndikimi i mëtejshëm në peizazh ndodh edhe për shkak të mosmenaxhimit të mbetjeve apo skorjeve që rezultojnë nga

industria nxjerrëse, specifikisht në disa miniera të bitumit në Selenicë, që i depozitojnë mbetjet e mineralit anës brigjeve, në seksionin e poshtëm të Vjosës.

- Një numër i lartë i veprimtarive ekonomike, kryesisht të biznesit të vogël dhe të mesëm familjar, operojnë brenda, apo në afërsi të territorit të Parkut Kombëtar, veçanërisht ku seksioni lumor afrohet pranë qyteteve kryesore të bashkive.
- Krijimi i qendrave informale të banimit pranë brigjeve të Vjosës, janë rezultat i zhvillimeve në periudhën tranzitore politike dhe sociale të vendit, pas viteve '90, të kalimit nga ekonomi e centralizuar në treg të lirë ekonomik: kalim i paplanifikuar, sipas mënyrës *laissez-faire*.
- Veprimtaritë ekonomike të deritanishme rreth Vjosës, (brenda nënzonës qëndrore të parkut kombëtar, por edhe pak më përtej, të cilat mund të ndikojnë integritetin e saj ekologjik) nuk kanë pasur kufizime në shtrirje apo në intesitet; as kanë treguar ndjeshmëri apo qasje mjedisore të përshtatshme.
- Presioni që ndikon më shumë nga veprimtaria e aktiviteteve me ndikimin më të lartë ndaj elementeve natyrore, është industria nxjerrëse (minerare, zhavorri), e pasuar nga urbanizimi (mbetjet: shtëpiake, inertet dhe industriale).
- Një pjesë e mirë e veprimtarive ekonomike brenda territorit të Parkut Kombëtar të Vjosës nuk paguajnë për dëmin mjedisor që i shkaktojnë ekologjisë së Parkut.
- Mungojnë punimet rehabilituese ndaj kantierëve të braktisura të cilat kanë shërbyer për ndërtimin e akseve të reja rrugore, apo veprave të tjera, kryesisht të shërbimit publik, të vendosura pranë rrjedhës së lumit.
- Shumë aktivitete ekonomike kanë filluar veprimtarinë e tyre disa kohë përpara se Vjosa të shpallej Park Kombëtar, ndaj dhe pozicionimi aktual i tyre, fare pranë brigjeve, rrezikon integritetin e ekosistemeve, pasurinë floristike dhe faunistike lumore dhe karakteristikave natyrore të zonës së mbrojtur të Parkut Kombëtar.
- Seksioni i deltës, nga grykëderdhja në Fitore (Novoselë) tregon një vijë lumore të patrazuar nga aktivitetet, por uji është i ndotur dhe brigjet janë të ngarkuara me mbetje urbane (kryesisht plastikë) dhe industriale, çka është pasojë e drejtpërdrejtë e veprimtarive social-ekonomike që zhvillohen seksionin e sipërm të rrjedhës.
- Dokumentacioni për Vlerësimin e Ndikimit në Mjedis, që përfshin vlerësimin e ndikimeve të pritshme mjedisore që shkaktohen nga zbatimi i veprimtarive social-ekonomike, nuk kanë marrë parasysh ndikimin ndaj parkut kombëtar dhe janë mbështetur në të dhëna të pamjaftueshme të habitateve në të cilat operojnë.



Figura 16: Depozitë zhavorri dhe inertesh e braktisur. Shushica e Poshtme © A. Rama

6.2 Rekomandime

- Me shpalljen e Vjosës park kombëtar, të merren në konsideratë jo vetëm zbutja, por edhe largimi i disa prej presioneve aktuale që ndikojnë integritetin ekologjik të lumit dhe biodiversitetit e tij, në mënyrë që ulet niveli i ndotjes ndaj elementëve natyrore, pasurive materiale dhe kulturore.
- Të organizohet vënia në veprim e një programi afat-gjatë monitorimi ekologjik në Vjosë dhe në degët e saj për të ndjekur nga afër pasojat që mund të shkaktojnë aktivitetet socio-ekonomike në integritetin ekologjik të Parkut.
- Programet e monitorimit të shtrihen ndaj çdo aktiviteti social-ekonomik që operon brenda territorit të Parkut.
- Veprimtaritë ekonomike të cilat kanë shkaktuar një impakt të konsiderueshëm në park duhet që brenda një afati të arsyeshëm, të kryejnë të gjitha punimet rehabilituese në pjesët e ndikuara, sidomos, në vegjetacionin riparian, shpatet me erozion, brigjet e dëmtuara, në peisazh etj. Veprimtaritë ekonomike të ardhshme duhet të shqyrtohen nën dritën e kriterëve të performancës mjedisore, duke marrë në konsideratë faktorin e ndryshimeve klimatike.
- Të largohen depozitimet ilegale, urbane dhe inerte të krijuara pranë brigjeve, të ndalohen depozitimet në të ardhmen. Të adresohen përgjegjësitë dhe në bashkëpunim me kryepelqtë e fshatrave, apo me autoritetet vendore, të organizohet pastrimi i territorit.
- Të sistemohen (pastrohen) mbetjet ndërtimore të shkaktuara nga ndërtimi i akseve të reja rrugore apo i veprave të tjera, kryesisht publike, të vendosura pranë rrjedhës lumore.
- Është e nevojshme dhe urgjente kryerja e një studimi mbi efektet kumulative të shkaktuara prej presioneve përgjatë gjithë rrjedhës, të cilat shkaktojnë një

reaksion zinxhir në degradimin e tokës, ujit dhe të biodiversitetit në territorin e Parkut Kombëtar të Vjosës.

- Ushtrimi i veprimtarive ekonomike rreth Vjosës, duhet të bëhet në përputhje me objektivat e mbrojtjes së natyrës, në përputhje me standarteve specifike mjedisore, të përcaktuara në legjislacionin përkatës por edhe në Planin e Menaxhimit të Parkut si dhe duhet që të rivlerësohet nëpërmjet grumbullimit të dokumentacionit të ri mjedisor, rezultatet e të cilit të kushtëzojnë dhënien të lejeve të ardhshme, shtrirjen dhe intensitetin e aktivitetit ekonomik, pasi praktika e deritanishme bie ndesh me statusin e ri. Dokumentacioni i ri duhet të adresojë edhe dëmet në mjedis që mund të shkaktojnë bizneset, kostot e të cilave duhet t'i marrin përsipër për t'i shlyer.
- Në bashkëpunim me Agjencinë e Menaxhimit të Burimeve Ujore (AMBU) dhe ndërmarrjet rajonale të ujësjellës-kanalizimeve, të llogaritet sasia e përgjithshme e ujit që nxirret nga akuaferet e Vjosës për përdorim shtëpiak, bujqësor dhe industrial; për të vlerësuar ndikimin e këtij përdorimi dhe për të kontrolluar volumin e shfrytëzimit në të ardhmen. Përdorimi i ujit për përdorim shtëpiak, bujqësor dhe industrial nuk duhet që të pengojë apo të kompromentojë integritetin ekologjik të parkut, duke marrë në konsideratë edhe kërcënimet si rezultat i ndryshimeve klimatike.
- Një vlerësim i ngjashëm, me sa më sipër, duhet bërë edhe në Luginën e Drinos, ku gjenden një numër i madh aktivitetesh ekonomike të cilat përdorin si lëndë të parë rezervat e këtij akuaferi. Ndërkohë, duhet të tregohet kujdes, pasi industria e përdorimit të ujit siguron punësim për fshatrat rrotull.
- Të eliminohen dampat e mineraleve (veçanërisht ato të cilat ndodhen pranë brigjeve të lumit në Selenicë), në mënyrë që të rehabilitohen brigjet lumore dhe të ripërtërihet vegjetacioni riparian, duke ndaluar kështu procesin e mëtejshëm të erozionit dhe të bëhet menaxhimi i materialeve të gërmimit, çka mund të ndikojë pozitivisht peizazhin.
- Të hartohet një plan veprimi për rehabilitimin e habitateve të degraduara dhe të ekspozuara në sytë e vizitorëve (brigje dhe shpate lumore, vegjetacion riparian, segmente ujore etj) dhe kthimi i tyre në gjendjen e mëparshme.
- Për nyjet e ngarkuara me aktivitet socio-ekonomik (Fshati Fitore në Novoselë, Ura e Peshkëpisë në Kotë, hyrja në Memaliaj, hyrja në Tepelenë (në pikëtakimin e Bënçës me Vjosën), zona të cilat deri tani janë zhvilluar sipas parimit *Leiszez Faire*, të hartohen plane zhvillimi të detajuara dhe t'i nënshtrohen një procesi rehabilitimi, në përputhje me rrethanat e reja, pas shpalljes së Vjosës Park Kombëtar.
- Të ngrihet sa më shpejt dhe të operojë Zyra e Administrimit të Parkut Kombëtar. Të emërohet stafi i specializuar i kësaj administrate, në mënyrë që të monitorohet gjendja e habitateve dhe të frenohet degradimi i mëtejshëm i tyre, duke ia adresuar kostot e rehabilitimit, atyre që i shkaktojnë.
- Zyra e Administrimit të Parkut Kombëtar, të përcaktojë zonat e ndjeshme ekologjike, përgjatë territorit të parkut kombëtar, për t'i mbrojtur ato nga ekspozimi ndaj kërcënimeve të mundshme, përfshirë edhe ato të ndryshimeve klimatike.
- Të ngrihet një laborator modern kontrolli, pjesë e administratës së Parkut, që të pajiset me teknologjitë dhe me kapacitetet e nevojshme, për kryerjen e

monitorimeve dhe matjeve të pavarura të shkarkimeve tokë-ujë-ajër, të shkaktuara nga veprimtaria social-ekonomike që zhvillohet brenda territorit të Parkut Kombëtar dhe në zonën pranë tij.

- Të gjitha bizneset që operojnë drejtpërdrejtë, brenda nënzonës qendrore të Parkut, ose në afërsi, rreth 500m nga brigjet, të pajisen me deburatorë për trajtimin e ujërave dhe me pajisje të tjera për kontrollin e gazeve dhe të monitorohen nga laboratoritë e mësipërm.
- Shqyrtimi i dokumentacionit mjedisor, i detyrueshëm për vijueshmërinë e aktivitetit ekonomik në territorin e Parkut Kombëtar/pranë brigjeve të Vjosës të monitorohet edhe nga ekspertë të dedikuar, jashtë AKM, por pjesë e Administratës (apo të kontraktuar si të jashtëm) të Parkut Kombëtar.
- Në kontekstin e mësipërm, do të duhet një përmirësim i kuadrit ligjor për të pranuar kritere të veçanta të vlerësimit mjedisor me standardet më të mira, për veprimtaritë ekonomike në Parkun Kombëtar të Vjosës.
- Veprimtaritë ekonomike dhe projektet që zhvillohen jashtë Parkut Kombëtar, por që mund të kenë ndikime negative në të, duhet të vlerësohen rast pas rasti duke siguruar pacënueshmërinë dhe integritetin e Parkut.
- Aktivitetet e Raftingut në seksionin Sarandoporo - Përmet- duhet të nxiten si modele të qëndrueshme për Parkun, por dhe si një mundësi për të punësuar banorët lokale, për të frenuar largimin e tyre drejt qyteteve të mëdha. Gjithashtu, këto aktivitete, duhet që të kontrollohen dhe të përshtaten me nevojat ekologjike dhe mjedisore të ekosistemit lumor të Vjosës.
- Trendi i ngritjes së kafeve dhe lokaleve të vogla, të paplanifikuara, përgjatë Shushicës së Sipërme, duhet të frenohet dhe të drejtohet drejt ngritje së bujtinave dhe veprimtarive të agrobiznesit, në mënyrë që të promovohen produktet lokale dhe të frenohet ikja e njerëzve.

6. REFERENCAT

1. <https://akzm.gov.al/wp-content/uploads/2020/07/Vendim-Nr.-155-date-13.3.2023-Per-shpalljen-e-ekosistemit-natyror-te-lumit-Vjosa-Park-Kombetar-kategoria-II..pdf>
2. <https://ecoalbania.org/konference-per-shtyp-vjosa-park-kombetar-jo-digave/>
3. <https://exit.al/ekspedite-e-shkencetareve-evropiane-per-te-shpetuar-vjosen/>
4. https://ecoalbania.org/gallery_eco/koncerti-mos-ma-prek-vjosen/
5. <https://ecoalbania.org/konventa-e-bernes-viziton-vjosen/>
6. <https://portavendore.al/2019/01/10/beteja-per-rrjedhen-e-lire-te-vjoses/>
7. https://www.europarl.europa.eu/doceo/document/TA-8-2018-0481_EN.html?redirect
8. <https://x.com/ediramaal/status/1309447756092768256>
9. <https://citizens.al/2021/02/10/20-organizatat-mjedisore-i-propozojne-qeverise-nje-plan-per-shpalljen-e-vjoses-park-kombetar/>
10. <https://gazetasi.al/rama-e-gjithe-vjosa-park-kombetar-e-pamundur/>
11. <https://www.facebook.com/watch/?v=4904647459596333>
12. <https://www.reporter.al/2022/06/13/firmoset-marreveshja-per-projektin-vjosa-park-kombetar/>
13. <https://akzm.gov.al/wp-content/uploads/2020/07/Kapitulli-A-Plani-i-Menaxhimit-te-Zones-se-Mbrojtur.pdf>
14. Shumka *et al.*, 2010; Shumka *et al.*, 2014; Markova *et al.*, 2010; Snoj *et al.*, 2009
15. https://turizmi.gov.al/wp-content/uploads/2023/01/04.-Raporti-i-Studimit-t%C3%AB-Fisibilitetit_shqip.pdf
16. https://ecoalbania.org/wp-content/uploads/2024/01/00-SIMPOZIUM_DELTA-VJOSE-TETOR-2023Leter-e-hapur.pdf
17. <https://turizmi.gov.al/wp-content/uploads/2024/10/Kapitulli-A-Plani-i-Menaxhimit-te-Zones-se-Mbrojtur.pdf>

7. SHTOJCAT

Bashkëngjitur këtij studimi do të gjeni një arkivë fotografish (93 gjithsej) me pamje nga presionet më të dukshme përreth brigjeve të Vjosës dhe tributarëve të saj.

Krahas fotografive do të keni një numër videosh të realizuara me dron, ku tregohen disa nga presionet më të spikatura rreth brigjeve të PKLEV.

Do të keni gjithashtu, listën e plotë të presioneve, të vendosura në Platformën GIS, nërmjet koordinatave gjeohapësinore. Në file-n "*Vjosa all files together.kmz*" janë integruar të gjithë presionet.

Në një tjetër file (*Kërkesat për informacion.zip*) do të keni përgjigjet mbi të dhënat e presioneve që u kam kërkuar autoriteteve.

- **Shtojca 1:** Lista e kompanive të shfrytëzimit të Zhavorit dhe gurit sipas monitorimit të AKZM
- **Shtojca 2:** Lista e kompanive të licensuara sipas Keshillit Kombëtar të Ujit për përdorimin e ujit dhe zhavorit
- **Shtojca 3:** Lista e presioneve të identifikuara nga autori prej minierave dhe gurorëve
- **Shtojca 4:** Lista e presioneve të identifikuara nga autori prej marrjes së zhavorrit lumor
- **Shtojca 5:** Lista e identifikuar nga autori e Venddepozitimeve të Mbetjeve Urbane me Ndikim të Mundshëm në Vjose
- **Shtojca 6:** Lista e presioneve të identifikuara nga autori prej aktiviteteve të peshkimit
- **Shtojca 7:** Lista e presioneve identifikuara nga autori prej punimeve ndërtimore dhe depozitimit të materialeve inerte
- **Shtojca 8:** Lista e presioneve të identifikuara nga autori prej aktiviteteve turistike
- **Shtojca 9:** Lista e presioneve të identifikuara nga autori prej mbjelljes me drurë jo autoktone (Paulownia)
- **Shtojca 10:** Letërkëmbim me NJQV_Lista e aktiviteteve ekonomike sipas bashkive
- **Shtojca 11:** Letërkëmbim me AKBN_Përgjigje AKBN_Lejet e Jugut

SHTOJCA 1

Lista e AKZM (Marrja e zhavorrit dhe fraksionimi i gurit)

- Subjekti "I paidentifikuar", 30m nga bregu i lumit; u kontrollua dhe rezultoi i braktisur prej kohësh. Grumbullin e inerteve e kishte mbuluar vegetacioni. Nodohet në koordinatat E 455859 N 4499760.
- Subjekti "General Beton", 130m nga bregu i lumit; u kontrollua. Rezultoi një venddepozitë inertesh dhe zhavorri joaktive, me sipërfaqe rreth 5000m². Por

pranë kësaj depozite u vunë re dy hotspote të tjera ilegale, ta paraportuara. Ndodhet në koordinatat E 459608 N 4496680.

- Subjekti “Vëllezërit Kapaj”, 70m nga bregu i lumit, pranë fshatit Kashishtë. Venddepozita u kontrollua dhe ishte joaktive. Ndodhet në koordinatat E 461067 N 4495609
- Subjekti “Vëllezërit Avdylaj“, 400m. Nuk u kontrollua. Ndodhet në koordinatat E 464491 N 4492556.
- Subjekti "I paidentifikuar 2", 140m nga bregu i lumit. U kontrollua dhe rezultoi depozitë e braktisur prej kohësh. E 470381 N 4490507.
- Subjekti “FIAMA shpk”. U kontrollua, por nuk u konstatua marrje materiali, ndoshta për shkak të mungesës së aktivitetit prej kohësh dhe për shkak se koordinatat binin brenda shtratin të zhavorrit të lumit, çka mund të ketë sjellë rehabilitimin natyral të terrenit. Ndodhet në koordinatat E 474601 N 4488462.
- Subjekti “Ajet Skënderaj ”. Koordinatat ranë në shtratin e zhavorrit të lumit. U kontrollua dhe rezultoi aktivitet i mbyllur, ndërsa dukej drejt rehabilitimit. Ndodhet në koordinatat E 476463 N 4485063.
- Subjekti “Duka shpk”, 1500m. U kontrollua, por rezultoi mjaft larg për të ushtruar presion në lumë. Ndodhet në koordinatat E 478790 N 4487413.
- Subjekti “Halili shpk”, 900m nga bregu i lumit. U kontrollua, por nuk u vu re ndonjë depozitë apo ndonjë hotspot i degraduar nga fraksionimi inerteve; për më tepër, rezultoi që të ishte larg nga shtrati i lumit. Ndodhet në koordinatat E 478195 N 4486403.
- Subjekti “Elmazaj Construction shpk”. Nuk u kontrollua drejtpërdrejtë në terren, por koordinatat ranë brenda lumit dhe prej imazheve satelitore në Google Earth nuk ranë në sy grumbullime inertesh. Ndodhet në koordinatat E 478502 N 4482272.
- Subjekti “Shehu shpk”. Nuk u kontrollua drejtpërdrejtë në terren, por koordinatat ranë brenda lumit dhe nuk u panë grumbullime inertesh prej imazheve satelitore në Google Earth. Ndodhet në koordinatat E 478439 N 4481668.
- Subjekti “Beton Vlora 2013 shpk”, 700m nga bregu i lumit. U kontrollua, por nuk rezultoi që të kishte grumbullime inertesh. Ndodhet në koordinatat E 479786 N 4476288.
- Subjekti “Mehmetaj 2002 shpk”. U kontrollua dhe nuk u vu re ndonjë grumbullim materialesh. Për më tepër, koordinatat tregojnë distancë ta madhe nga lumi, rreth 1600m. Ndodhet në koordinatat E 479585 N 4474200.
- Ish-poligoni i ndërmarrjes Perlat Rexhepi. U kontrollua, por koordinatat ranë në shtratin e lumit dhe nuk u vunë re fraksionime inertesh. Ndodhet në koordinatat E 478477 N 4481466.

Për dy subjekte: “Aliko Ndërtim” dhe “FEBA shpk”, AKZM nuk ofroi referenca gjeohapësinore.

SHTOJCA 2

Lista e Këshillit Kombëtar të Ujit

- PF Jona Çela, për përdorimin e burimit nëntokësor (Shushicë) për ujitjen e 1ha tokë bujqësore. Shkurt 2023. Afati 5 vjet. Ndodhet në koordinatat E 485384 dhe N 4449242.
- “Cobial shpk”, shfrytëzim inertesh deri ne tre vjet. Afati 2023-2026. Ndodhet në koordinatat E 501048 N 4462928 (Grup koordinatash).
- “Peshku Picari 1 shpk”, Hec; Përroi i Picarit; përdorimi 1000l/s; prurja ekologjike 230l/s; 18 vaska. Vepra e marrjes në koordinatat: E 504211 N 4447995.
- "Albanian Green Energy", Hec Smokthina në Përroin e Vërmikut. Leja 28. 12. 2020, 80m. Fuqia: 9.2MW; Q=600l/s. Ndodhet nw koordinatat E 471571 N 4462528.

SHTOJCA 3

Lista e presioneve nga minierat dhe guroret përgjatë Vjosës

- “Kantier përpunimi bitumi”, në afërsi të bregut (100m). Kantieri punonte deri në orët e vona të mbrëmjes. Ndodhet në koordinatat E 470090 N 4490013.
- “Selenicë Bitumi SHA”, 950m larg brigjeve. Furrat e kantierit punonin edhe gjatë natës. Ndodhet në koordinatat E 469884 N 4489352.
- “Balkan Mineral Invest shpk”, përgjatë rrugës Rromës-Selenicë, e cila ka krijuar disa dampa bitumi të larta. Distanca nga lumi është relativisht e madhe (1100m), por ato mund të shihen nga bregu tjetër i lumit, në territorin e Njësisë Administrative të Cakranit dhe të Njësisë Administrative të Hekalit dhe mund të ushtrojnë një ndikim relativ në peizazh. Ndodhen në koordinatat E 470845 N 4488126 dhe E 470767 N 4488021.
- “D&D Inert shpk”, gur gëlqeror, 60m. Drashovicë (Numri i lejes dhe sip. e shfrytëzimit nuk u raportuan prej AKBN, por leja është aktive qysh prej 2022). Ndodhet në koordinatat E 463960 N 4480153.
- “Selenicë bitumi”, bitum, 550m. Selenicë (Nr. 355/1.97, sip. 1.543; aktiviteti 1997; shfryt. 16.000t/v). Ndodhet në koordinatat E 470241 N 4489350.
- “Mineral Bitumen shpk”, bitum, 450 larg një përroi që derdhet menjëherë në Vjosë. Kume-Murriz (Nr. 1371.09, sip. 0.324; aktiviteti: 2009; shfryt.: 20,000t/v). Ndodhet në koordinatat E 469469 N 4489028.
- “ALB-INDUSTRI shpk”, zhavorr bituminoz, 750m. Selenicë (Nr. 1644.13, sip. 0.36; aktiviteti: 2013; shfryt.: 20,000t/v). Ndodhet në koordinatat E 470330 N 4489032.
- “B&AD Construction shpk”, zhavorr bituminoz, 1000m. Selenicë (Nr. 1753.15, sip. 0.322; aktiviteti: 2015; shfryt.: 30,000t/v). Ndodhet në koordinatat E 470133 N 4487434.

- “BEAT GENERATION shpk”, zhavorr bituminoz, 950m. Selenicë (Nr. 1754.15, sip 0.251; aktiviteti: 2015; shfryt.: 30,000t/vit). Ndodhet në koordinatat E 470446 N 4487114.
- “Balkan Mineral Invest shpk”, rërë bituminoze, 150m. Treblovë Rromëz Vlorë (Nr. 1496/3.14, sip. 1.171; aktiviteti 2014-2039; shfryt.: 30,000t/v-100,000t/v). Ndodhet në koordinatat E 471636 N 4488869.
- “Stacioni naftës Albpetrol” në fushën Gorisht-Kocul. Ka rreth 150 puse aktive. Stacioni gjendet rreth 1500m nga bregu i lumit (Pranë Poçemit). Zë një sipërfaqe prej 7.5km². Ndodhet ndërmjet Luginës së Shushicës dhe Luginës së Vjosës në koordinatat E 473721 N 4482651.
- “Gurore Drizari” me një impakt të lartë vizual. Ndonëse është rreth 1.5 km larg lumit dhe nuk shihen drejtpërsëdrejti me të, gurorja ndodhet në krah të rrugës kombëtare Fier-Memaliaj dhe numri i lartë i udhëtarëve nuk mund të mos ndikohet nga gërryerja e shpatit për shkak të nxjerrjes së gurëve. Ndodhet në E 479058 N 4486375.
- “Herkules shpk”, gëlqeror pllakor, 1300m. Kalivaç (Nr. 1157/1.08, sip. 0.208). Ndodhet në distancë, por, por ka një ndikim të lartë peizazhistik në rrjedhën qëndrore, veçanërisht kur e viziton Luginën e Vjosës përmes kodrave piktoreske, të mbushura me ullinj. Ndodhet në koordinatat E 484477 N 4474564.
- “Cobial SHA”, brekce shpati, 200m. Rrypa e Kuqe (Nr. 832.04, sip. 0.033); 2015. Ndonëse një sip e vogël, ka një ndikim të lartë në rrjedhën e poshtëme të Bençës, pasi ndodhet shume pranë shtratit të lumit dhe 3 km larg Ujësjellësit të Ali Pashës, monument kulture. Ndodhet në koordinatat E 501177 N 4461499.
- “ALBANERA”, ranor silicor, 600m. Kodra e Çomes (Nr. 1535/1.11, sip. 0.152). Ndodhet në koordinatat E 518033 N 4462520.
- “Kosta shpk”, ranor silicor, 400m. Përroi i Shën Gjonit (Nr. 1607.13, sip. 0.0098; aktiviteti 2012-2037; shfryt.: 2000t/v). Ndodhet në koordinatat E 519738 N 4461226.
- “FLU-TO-NE shpk”, ranor silicor, 1000m. Argovë (Nr. 1710.14, sip 0.1; aktiviteti: 2014-2039; shfryt.: 500m³/v). Ndodhet në koordinatat E 521869 N 4460260.
- “Gurore, 1200m. Lipë. Ndodhet në koordinatat E 527833 N 4455941.
- “Buci shpk”, gëlqeror pllakor, 1400m. Lazarat (1168/1.08, sip. 0.032; aktiviteti 2008; shfryt.: 12,000m³/v). Ndodhet në koordinatat E 513674 N 4433978.
- “Y. SALLA shpk”, gëlqeror dekorativ 2000m, impakt i lartë në peizazh. Lepenicë (Nr. 1789.16, sip.0.198; aktiviteti: 2016; shfryt.: 1200m³/vit). Ndodhet në koordinatat E 468493 N 4462615.
- “ANA-2013 shpk”, gëlqeror dekorativ 1900m, impakt i lartë në peizazh. Lepenicë (Nr. 1792/1.16, sip 0.268; aktiviteti: 2016-2041; shfryt.: 2500m³/vit). Ndodhet në koordinatat E 468894 N 4462069.
- “Balkan Mineral Invest shpk”, zhavorr bituminoz, 1500m, impakt i lartë në peizazh. Resulaj II (Nr. 1578.13 sip. 0.137; aktiviteti 2013-2038; shfryt.: deri nw 2000t/m (60-90 t/d)). Ndodhet në koordinatat E 470782 N 4487721.

- “Gurore”, 300m nga bregu i lumit, në lartësi. Ndodhet në koordinatat E 517689 N 4462866.
- “Gurore”, 500m nga bregu, në lartësi, por ka një impakt të lartë në peizazh; prej 2010; shfryt.: 30,000-50,000m³/v. Ndodhet në koordinatat E 518067 N 4462496.
- “Gurore”. Është e pozicionuar në lartësi, 450m nga bregu, por ka një impakt të lartë në peizazh. Ndodhet ne koordinatat E 519732 N 4461233.
- “Gurore”, 1000m larg bregut, por ka nje ndikim të dukshëm në peizazh. Ndodhet ne koordinatat E 521690 N 4459753.
- “Guroret e Lepenicës”, 2000m nga bregu i lumit, në lartësi. Ndonëse në distancë nga shtrati i lumit, impakti në peizazh është i lartë, veçanërisht gjatë plasjeve të dinamitit ku ngre në ajër një re të madhe pluhuri e cila shihet nga poshtë. Ndodhet në shpatin e Malit të Mbratajt. Janë disa gurore në radhë, afër njëra-tjetrës, madje njëra prej tyre ndodhet afër “Shpellës së Bratajt”, monument natyre. Koordinatat më përfaqësuese janë E 468403 N 4462553.
- “Gurore dhe fraksionim guri”, 1100m larg bregut të lumit. Nuk sheh drejtpërdrejt lumin, por ka një impakt të lartë në peizazh (pasi ndodhet anës rrugës kombëtare (SH76)) përmes së cilës aksesohet tërë Lugina e Shushicës. Ndodhet në koordinatat E 473758 N 4456906.
- Gurorja “Eral”, 160m nga bregu i lumit, në lartësi dhe 1.7 ha E 499317 N 4456922.
- Gurore, “Naçopulo”, 650m nga bregu i lumit, por ka edhe një impakt të lartë në peizazh. Sip.: 0.808ha; aktiviteti: 2021-2046; shfryt.: 110,000m³. Ndodhet në koordinatat E 514373 N 4433887.
- Gurore “Ndrico-2010”, 1100m larg bregut. Sip.: 0.509ha; aktiviteti: 2012; 2000t/v. Ndodhet ne koordinatat E 4430363 N 4432388.
- "Gurore", duket pa aktivitet, 350m nga bregu i lumit. E 463271 N 4483256.

SHTOJCA 4

Lista e presioneve prej marrrjes së zhavorrit lumor (Industria nxjerrëse)

- “Gropë e madhe për marrje zhavorri”, me volum 2500m³. 190m nga bregu i lumit. Shërben për marrjen e zhavorrit. Duket e shfrytëzueshme dhe me impakt të lartë peizazhistik. Ndodhet në koordinatat E 459886 N 4496699.
- “Depozitë zhavorri e braktisur”, pranë Kashishtës, 70 nga bregu i lumit. Pothuajse e padukshme, e braktisur prej kohësh. Është një prej depozitave, e referuar edhe në raportin e AKZM (Vëllezërit Kapaj) si e mbyllur. Mezi mund të dallohet, pasi volumet janë minimale. Ndodhet ne koordinatat E 461067 N 4495609.
- Subjekti “Vëllezërit Avdylaj“, 400m. Nuk u kontrollua. Ndodhet në koordinatat E 464491 N 4492556.
- Subjekti “FIAMA shpk”. U kontrollua, por nuk u konstatua marrje materiali, ndoshta për shkak të mungesës së aktivitetit prej kohësh dhe për shkak se

koordinatat binin brenda shtratit të zhavorrit të lumit, çka mund të ketë sjellë rehabilitimin natyral të terrenit. Ndodhet në koordinatat E 474601 N 4488462.

- Subjekti “Ajet Skënderaj ”. Koordinatat ranë në shtratin e zhavorrit të lumit. U kontrollua dhe rezultoi aktivitet i mbyllur, ndërsa dukej drejt rehabilitimit. Ndodhet në koordinatat E 476463 N 4485063.
- Subjekti “Duka shpk”, 1500m. U kontrollua, por rezultoi mjaft larg për të ushtruar presion në lumë. Ndodhet në koordinatat E 478790 N 4487413.
- Subjekti “Halili shpk”, 900m nga bregu i lumit. U kontrollua, por nuk u vu re ndonjë depozitë apo ndonjë hotspot i degraduar nga fraksionimi inerteve; për më tepër, rezultoi që të ishte larg nga shtrati i lumit. Ndodhet në koordinatat E 478195 N 4486403.
- Subjekti “Elmazaj Construction shpk”. Nuk u kontrollua drejtpërdrejtë në terren, por koordinatat ranë brenda lumit dhe prej imazheve satelitore në Google Earth nuk ranë në sy grumbullime inertesh. Ndodhet në koordinatat E 478502 N 4482272.
- Subjekti “Shehu shpk”. Nuk u kontrollua drejtpërdrejtë në terren, por koordinatat ranë brenda lumit dhe nuk u panë grumbullime inertesh prej imazheve satelitore në Google Earth. Ndodhet në koordinatat E 478439 N 4481668.
- Subjekti “Beton Vlora 2013 shpk”, 700m nga bregu i lumit. U kontrollua, por nuk rezultoi që të kishte grumbullime inertesh. Ndodhet në koordinatat E 479786 N 4476288.
- Subjekti “Mehmetaj 2002 shpk”. U kontrollua dhe nuk u vu re ndonjë grumbullim materialesh. Për më tepër, koordinatat tregojnë distancë ta madhe nga lumi, rreth 1600m. Ndodhet në koordinatat E 479585 N 4474200.
- Ish-poligoni i ndërmarrjes Perlat Rexhepi. U kontrollua, por koordinatat ranë në shtratin e lumit dhe nuk u vunë re fraksionime inertesh. Ndodhet në koordinatat E 478477 N 4481466.
- “Gërmim, marrje materiali”, në shtratin e zhavorrit të lumit, pranë fshatit Poçem. Impianti duket i braktisur dhe i zbehtë. Është një prej hotspotëve të identifikuar së bashku me 15 të tjera, edhe nga Administrata e Zonave të Mbrojtura (AKZM), në një përpjekje të saj në vitin 2022 për të identifikuar venddepozitimet e mbetjeve inerte, kryesisht për shkak të përpunimit dhe përdorimit të zhavorrit të lumit Vjosa. Është premtuar ndalimi i aktivitetit dhe duket se fjala është mbajtur. Ndodhet në koordinatat E 476524 N 4485039.
- “Cobial” (Përpunim zhavorri), dy hotspotë, ngjitur njeri-tjetrit, në hyrje të qytetit të Tepelenës (Aksi Memaliaj-Tepelenë), 200m nga bregu i lumit; prej 2022. Ndodhet në koordinatat E 501057 N 4464793.
- “Përpunim inertesh”, 50m nga bregu i lumit. Ndodhet në koordinatat E 525985 N 4458465.
- “Marrje materiali”, duket e braktisur. Ndodhet në koordinatat E 463526 N 4487540.
- “Përpunim guri”, e Fatmir Hodajt, anës shtratit të lumit. Ndodhet në koordinatat E 462855 N 4487289.

SHTOJCA 5

Lista e venddepozitimeve të mbetjeve urbane me ndikim të mundshëm në Vjosë

- “Gropa e stallës-Qafë Dushku”, venddepozitimi i mbetjeve të Bashkisë së Selenicës, pranë Kotës, 800m larg bregut të lumit. Ndodhet në koordinatat E 468213 N 4471033.
- “Majkosh”, Tepelenë. Venddepozitimi i mbetjeve të Bashkisë së Tepelenës. 50m nga bregu i lumit; prej 2000. Sasia e mbetjeve: 7t/d. Ndodhet në koordinatat E 501960 N 4463987.
- Landfilli i Bashkisë së Këlcyrës, 70m nga bregu i lumit. Prej 2000; Sasia e mbetjeve: 3t/d. Ndodhet në koordinatat E 518824 N 4462668.
- Landfilli i Bashkisë së Përmetit, 50m nga Përroi i Kosinës, i cili ky i fundit, pas 1km, derdhet në Vjosë. Volumi: 8t/d. Ndodhet në koordinatat E 524172 N 4460553.

SHTOJCA 6

Lista e presioneve prej aktiviteteve të peshkimit

- “Impiant i braktisur për mbarështimin e peshkut”, 40m nga bregu i lumit. Ndodhet në koordinatat E 504594 N 4445591.
- “Rasat peshku”, 80m larg shtratit të zhavorrit të lumit; 23 vaska. Ndodhet në koordinatat E 504092 N 4445331
- “Peshku Picari 1 shpk”, Hec; Përroi i Picarit; përdorimi 1000l/s; prurja ekologjike 230l/s; 18 vaska. Vepra e marrjes në koordinatat: E 504211 N 4447995.
- “Taverna Balilaj”, Bar-Restorant, rasat peshku, në anë të lumit. Ndodhet në koordinatat E 485898 N 4449607.
- “Pikë peshkimi artizanal, me bilanç”, e cila zë tërë hapësirën ndërmjet dy brigjeve dhe ulet dhe ngrihet me vinç. Administrohet nga një fshatar i zonës (Pandeli Zhupa). Ndodhet 10m larg lumit, pranë një kasolle druri që shërben për strehimin e peshkatarit dhe pranë një shelgu të tharë. Ndodhet në koordinatat E 456774 N 4499142.

SHTOJCA 7

Lista e presioneve nga depozitimi inerteve

- Subjekti “I paidentifikuar”, 30m nga bregu i lumit; u kontrollua dhe rezultoi i braktisur prej kohësh. Grumbullin e inerteve e kishte mbuluar vegetacioni. Ndodhet në koordinatat E 455859 N 4499760.

- “Grumbullim inertesh e padeklaruar”, në drejtim të Kashishtës. 350m nga bregu i lumit. Ndodhet në koordinatat E 456689 N 4498609.
- Subjekti “General Beton”, 130m nga bregu i lumit; u kontrollua. Rezultoi një venddepozitë inertesh dhe zhavorri joaktive, me sipërfaqe rreth 5000m². Por pranë kësaj depozite u vunë re dy hotspote të tjera ilegale, ta paraportuara. Ndodhet në koordinatat E 459608 N 4496680.
- Subjekti “Vëllezërit Kapaj”, 70m nga bregu i lumit, pranë fshatit Kashishtë. Venddepozita u kontrollua dhe ishte joaktive. Ndodhet në koordinatat E 461067 N 4495609
- “Mustafaraj”, grumbullim inertesh (e braktisur) në anë të shtratit të lumit. Ka impakt të lartë në Peizazh. Ndodhet në koordinatat E 463402 N 4488341.
- Subjekti "I paidentifikuar 2", 140m nga bregu i lumit. U kontrollua dhe rezultoi depozitë e braktisur prej kohësh. E 470381 N 4490507.
- “Depozitë zhavorri jofunksionale”, fare pranë bregut të lumit (50m). Dherat janë të dukshme dhe formojnë një kodër të vogël; duket e braktisur. Ky hotspot është identifikuar, së bashku me 15 të tjera, edhe nga Administrata e Zonave të Mbrojtura (AKZM), në një përpjekje të saj në vitin 2022 për të identifikuar venddepozitimet e mbetjeve inerte, kryesisht për shkak të përpunimit dhe përdorimit të zhavorrit të lumi Vjosa. Ndodhet në koordinatat E 470381 N 4490509.
- “Kantieri i braktisur i Beketit”, në anë të rrugës kombëtare Fier-Memaliaj, rreth 200m larg bregut të Lumit. Ndodhet në koordinatat E 492026 N 4470724.
- “Kantier i braktisur”, 150m larg bregut të lumit; 1 ha. Ndodhet në koordinatat E 477631 N 4453582.
- “Mbetje zhavorri nga kantieri i Ujësjellësit të Himarës”, 20m nga bregu i lumit. E 483117 N 4449901.
- “Kantier i braktisur”, 20m larg shtratit të zhavorrit të lumit. E 483253 N 4449812.
- “Kantieri i Ujësjellësit të Himarës”, anës bregut të lumit. Ndodhet në koordinatat E 483438 N 4449636.
- “Venddepozitë inertesh”, 170m nga bregu i lumit. Ndodhet në koordinatat E 510108 N 4442755.
- “Pikë grumbullimi zhavorri”, 210m nga bregu i lumit. Ndodhet në koordinatat E 501425 N 4463805.
- “Shesh ndërtimi me zhavorr”, 350m nga bregu i lumit. Ndodhet në koordinatat E 503540 N 4459657.

SHTOJCA 8

Lista e presioneve prej aktiviteteve turistike

- “Sejmola Bar-Restorant”; shërbimet i ka zbritur anës bregut, poshtë në lumë. Ndodhet në koordinatat E 509171 N 4462451.
- “Resort-Hotel-Restorant”, 280m larg bregut. Duket me impakt të lartë edhe në peizazh. Ndodhet në koordinatat E 510093 N 4462553.
- "River Bar-Restorant", në anë të lumit. Ndodhet në koordinatat E 513706 N 4462433.
- “Hotel-Restorant Gryka e Këlcyrës”, në anë të lumit. Ndodhet në koordinatat E 513805 N 4462460.
- “Vjosa beach”, plazh me çadra dhe me shezlongje në Vjosë. Ka dhe një ndërtesë njëkatëshe, që shërben si Bar-Restorant. Ndodhet në koordinatat E 517759 N 4463306.
- “Armando Rafting”, ndërtesë dykatëshe, 40m larg bregut. Ndodhet në koordinatat E 531014 N 4455189.
- “Vjosa Albania Rafting & Kayak Camping Përmet”, kanë ngritur edhe shtëpiza druri; 250m larg bregut. Ndodhet në koordinatat E 531813 N 4454423.
- “Rafting Vjosa”, pikë rafting me kabina druri; 190m larg bregut të lumit. Ndodhet në koordinatat E 532404 N 4453955.
- “South Adventure”, rafting, 40m larg bregut. Ndodhet në koordinatat E 4442365 N 4453054.
- “Plazh”, në shtratin e zhavorrit të lumit. Ndodhet në koordinatat E 547727 N 4440340.
- “Kjoskë-Bar”, 10m nga bregu i lumit. Ndodhet në koordinatat E 478069 N 4452780.
- “Kafe Kallarati”, në shtratin e lumit. Ndodhet në koordinatat E 478108 N 4452783.
- “Bar-Restorant”, në anë të lumit. Ndodhet në koordinatat E 479776 N 4452196.
- “Bar-Kafe”, kjoskë druri, 20m nga bregu i lumit. Ndodhet në koordinatat E 483144 N 4449880.
- Bar-Restorant në formën e një kjoskë të madhe, 20m nga bregu i lumit. Ndodhet në koordinatat E 483330 N 4449616.
- “Lumi i Bardhë”, Hotel-Bar-Restorant, 30m nga bregu i lumit. Ndodhet në koordinatat E 483420 N 4449653.
- “Taverna Balilaj”, Bar-Restorant, rasat peshku, në anë të lumit. Ndodhet në koordinatat E 485898 N 4449607.
- “Hotel Uji i Ftohtë”, 20m nga bregu i lumit; prej 2019. Ndodhet në koordinatat E 505658 N 4457307.
- “Camping Shtepez”, 60m nga bregu i lumit. Ndodhet në koordinatat E 507285 N 4451345.
- “Xronos Village”, fshat turistik, Hotel-Bar-Restorant, 800m larg lumit. Ndodhet në koordinatat E 519987 N 4427446.

SHTOJCA 9

Lista e presioneve prej mbjelljes me Paulownia (Paulownia tomentosa)

- “Parcelë Paulonia”, 700m larg brigjeve. 1 ha. Ndodhet në koordinatat E 468248 N 4492596.
- “Një varg parcelash me Paulonia me gjatësi rreth 1.5 km”, vetëm 100 nga bregu në pikën më të afërt me lumin. 19 ha. Ndodhen në koordinatat E 471520 N 4490118.
- “Parcelë Paulonia”40m nga bregu i lumit. Ndodhet në koordinatat E 519023 N 4462477.
- “Një parcelë e vogël Paulonia”, 600m larg bregut. 1 ha. Ndodhet në koordinatat E 470774 N 4491083.