



Fletë Informuese

Kërcënimet për vlerat e ruajtjes së natyrës në lumin Shushicë: Projekti i Ujësjellësit të Bashkisë Himarë

1.1. Konteksti

Megjithëse Shqipëria është një vend i pasur me burime ujore, zonat urbane, veçanërisht qytetet e mëdha vuajnë nga infrastruktura e dobët e sistemeve të furnizimit me ujë. Janë shumë pak qytete që kanë furnizim 24/7 me ujë të pijshëm për popullsinë.

Që nga viti 2007, mbulimi i përgjithshëm i furnizimit me ujë ka mbetur i njëjtë, në nivelin 77.7% deri në vitin 2021. Krahasuar me vitin 2016, ky tregues ka pësuar një rënie të lehtë si rezultat i PRV¹, pasi kjo ka çuar në zgjerimin e shërbimit të U&K. Zona duke përfshirë zonat rurale me mbulim më të ulët. Ky rezultat nxjerr në pah dallimin e madh midis zonave urbane dhe rurale. Bazuar në të dhënat 2019, 2020 dhe 2021 të Njësisë së Monitorimit, mbulimi me ujësjellës arrin në 94,7% (2019), 93,5% (2020) dhe 92% (2021) në zonat urbane ndërsa mbulimi në zonat rurale arrin në 58,3% (2019), 57. % (2020) dhe 57.9% (2021). Këto vlera janë ende larg objektivit të përcaktuar në Strategjinë Kombëtare të FU&K, 2011-2017, e cila synonte mbulimin 85% në zonat rurale deri në vitin 2017.

Ky problem bëhet më i dukshëm në zonat urbane përgjatë vijës bregdetare sidomos gjatë muajve të verës ku burimet ujore janë më të ulëta dhe kërkesa për të po rritet për shkak të lulëzimit të turizmit. Kështu, bashkitë si Durrësi, Vlora, Himara apo Saranda po përballen me sfida të mëdha për sa i përket furnizimit me ujë të pijshëm.

Në këtë drejtim “Uji 24/7” ka qenë nisma më e fundit e ndërmarrë nga qeveria shqiptare që synonte të sigurojë ujë të pijshëm për të 61 bashkitë të paktën në zonat urbane në një shërbim të pandërprerë 24/7 brenda vitit 2025. Programi i rehabilitimit i ujësjellësit rural vjen edhe në kuadër të objektivit të përcaktuar në Strategjinë e Ujit 2020-2030.

Detajet e Projektit

Programi Ujësjellësve Rural IV zbatohet në bashkitë Himarë & Orikum për zhvillimin e turizmit në këtë zonë të Rivierës Shqiptare.

Projekti parashikohet t'u shërbejë mbi 80 mijë banorëve dhe turistëve që do të përfitojnë nga furnizimi 24 orë me ujë të pijshëm sipas standardeve higjieno-sanitare dhe nga ndërtimi i linjave të furnizimit me ujë, sistemeve të shpërndarjes, si dhe rezervuarëve dhe stacioneve të pompimit. Sipas zhvilluesit të projektit FSHZH, përmendet gjithashtu se ky projekt do të ketë një ndikim pozitiv në mjedis falë ndërtimit të dy HEC-eve të vegjël në Himarë, duke kontribuar në prodhimin e energjisë së rinovueshme dhe mbrojtjen e mjedisit.

Projekti ka nisur planifikimin në vitin 2019 me studimin e fizibilitetit dhe ka vijuar me një sërë takimesh konsultative të mbyllura kryesisht me autoritetet përkatëse. Takimi i parë prezantues është zhvilluar në Tiranë në ambientet e AKM-së² në datën 20 maj 2020, me ekspertët e

¹ Plani Rajonal i Veprimit për Furnizimin me ujë të Pijshëm

² Agjencia Kombëtare e Mjedisit

Departamentit të VNM-së³ pranë AKM, FSHZH⁴ dhe CES Salzgitter GmbH Consultant. Megjithatë, duket se projektit i është dhënë një “dritë jeshile” nga AKM.

Gjatë vitit 2020 është përgatitur VNM dhe gjithashtu sipas Raportit të VNM është zhvilluar një “Plan i Angazhimit të Palëve të Interesit” përmes të cilit raporti i VNM-së dhe rezultatet e tij janë konsultuar me palët përkatëse të interesit. Procesverballi i këtyre mbledhjeve është kërkuar por deri më tani nuk ka asnjë dokument të dërguar nga AKM.

Në datën **5 maj 2021** AKM lëshoi Lejen Mjedisore bazuar në VNM Paraprake. Kjo do të thotë që projektit i është dhënë e drejta për të vazhduar me zhvillimin pa një VNM të plotë.

Të gjitha lejet duke përfshirë Lejen e Përdorimit të Ujit dhe Lejen e Ndërtimit janë dhënë gjatë **vitit 2022**. Pas procesit të lejeve projekti ka hyrë në fazën e avancuar të ndërtimit. Ndërtimi ka nisur zyrtarisht më 10 janar 2023 dhe pritet të zgjasë 18 muaj, që do të thotë se projekti pritet të përfundojë në gusht 2024.

Projekti përbëhet nga një tubacion 17.35 km me diametër 500 mm, që do të devijojë ujin nga burimet e lumit Shushica në drejtim të Bashkisë Himarë (përgjatë vijës bregdetare të Jonit). Për ndërtimin e tubacioneve do të ndërtohen rreth 8.5 km rrugë të reja aksesi. Këto rrugë të reja do të shërbejnë si rrugë hyrëse dhe linja kryesore të transmetimit. Përveç rrugëve hyrëse, përgjatë ujësjellësit do të përdoren edhe 5 lokacione rezervimi. Pas përfundimit të punës, rrugët e reja hyrëse dhe tubat e ujit do të mirëmbahen nga autoriteti dhe do të përdoren për mirëmbajtje dhe shërbime të tjera të nevojshme për tubacionin kryesor. Gjurma e projektit është paraqitur në figurën 1 më poshtë.

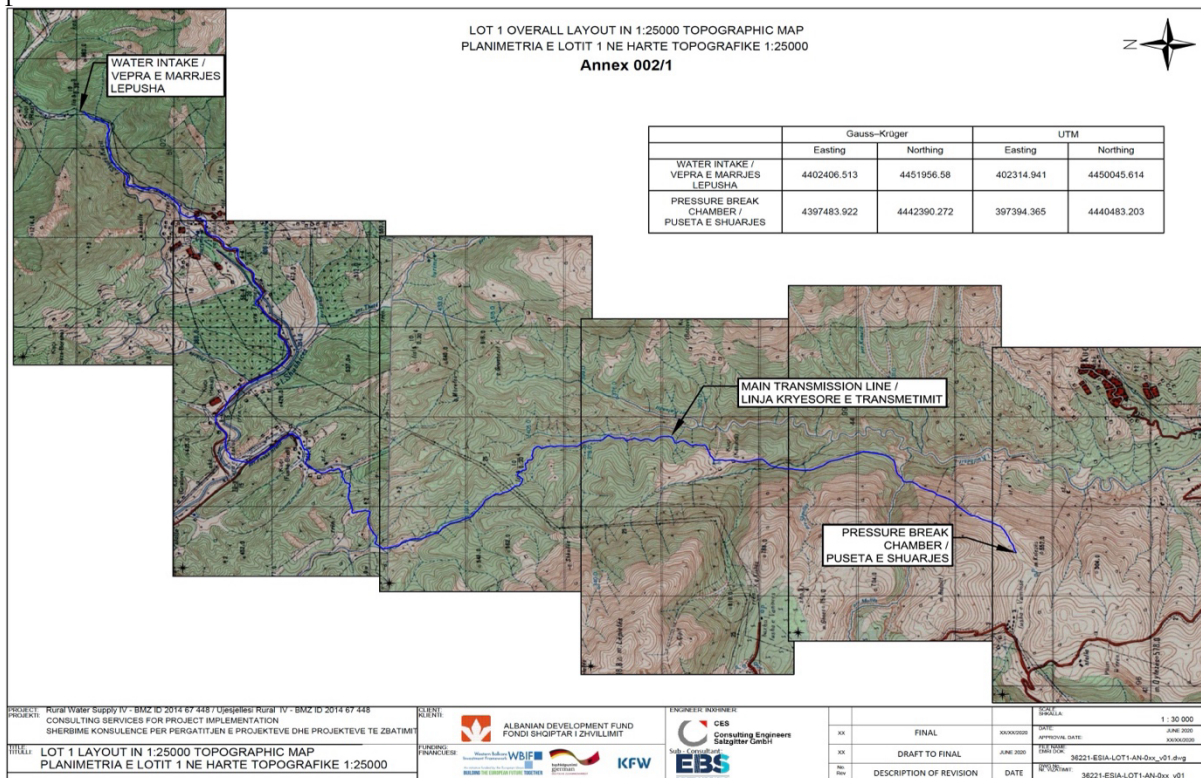


Figura 1: Gjurma e Sistemit të Ujësjellësit të Himarës © Raporti i VNM i Projektit

- Ky projekt është zhvilluar nga CES Salzgitter GmbH Consultant
- IFinanchet nga Qeveria Shqiptare, KfW dhe WBIF

³ Vlerësimi i Ndikimit në Mjedis

⁴ Fondi Shqiptar i Zhvillimit

- FSHZH është përgjegjës për zbatimin e projektit.
- Kompania ndërtuese është një bashkim i kompanisë Austriake J.V STRABAG AG dhe TREMA Engineering 2.
- Investimi total i ujësjellësit është rreth 9.5 Milion Euro, ndërsa program i plotë duke përfshirë ndërtimin e sistemit të trajtimit të ujërave të zeza është rreth 45 Milion Euro.

Statusi i projektit

Projekti ka nisur fazën e ndërtimit në fillim të vitit 2023 dhe brenda 10 muajve ka avancuar ndjeshëm. Një nga 5 pikat e identifikuara për projektin si lokacione magazinimi ndodhet direkt buzë lumit të Shushicës në vendin e njohur si Ura e Laskos ndërmjet fshatrave Kuç dhe Kallarar. Kryesisht përdoret si vend për ruajtjen e tubave.



Figure 1: Satellite image of the Storage Location at Lasko Bridge by the Shushica River © Google Earth 2023

Duke qenë mjaft i ekspozuar nga lumi dhe nga rruga kryesore, ky stacion ka qenë burimi i parë i informacionit për komunitetin lokal të luginës së Shushicës për projektin. Para se të vendosej ky vend depozitimi, ata nuk kishin asnjë informacion për devijimin e ujit nga Shushica. Komuniteti lokal nuk është pyetur asnjëherë për projektin gjatë fazës së planifikimit që përfshin konsultimin.

Përgjatë lumit të Shushicës ndodhen rreth 30 fshatra ku gjysma e tyre (në rrjedhën e sipërme të Shushicës) i përkasin bashkisë së Himarës dhe gjysma tjetër në rrjedhën e poshtme i përkasin Bashkisë Selenicë. Është interesante të theksohet se asnjë nga personat e këtyre komuniteteve nuk është pyetur apo konsultuar ndonjëherë në lidhje me projektin e ujësjellësit të Himarës.

Kështu, 8-9 muaj pas fillimit të ndërtimit, ata kuptuan se ky projekt do të devijonte ujin nga burimi kryesor i Shushicës drejt qytetit të Himarës dhe fshatrave të tjerë përgjatë vijës bregdetare. Në këtë kuadër ata ngritën shqetësimet e tyre në qershor-korrik 2023 duke dërguar letra shqetësimi në Bashkitë Himarë dhe Vlorë si dhe përfaqësuesit të tyre në Kuvend dhe autoriteteve të tjera përkatëse. Në fillim të muajit gusht 2023 banorët e zonës bllokuan kantierin e marrjes në rrjedhën

e sipërme të Shushicës pranë fshatit Kuç, ndërsa një protestë e dytë u zhvillua në mesin e gushtit 2023 tek Ura e Laskos ku njerëzit bllokuan përkohësisht edhe rrugën kryesore.



Figura 3: Vendndodhja e ruajtjes në urën e Laskos pranë lumit Shushica © U. Eichelmann



Figura 2: Komuniteti lokal i luginës së lumit Shushicë proteston kundër devijimit të lumit, gusht 2023 © O. Nika

Që prej protestave punimet e ndërtimit janë ndalur në lokacionin e marrjes, por vijon në anën e Himarës dhe përroit të Kudhesit me hapjen e rrugës së re të aksesit dhe shpërndarjes së tubave.



Figura 3: Ndërtimi i gjurmës së gazsjellësit në mes të pyllit të dushkut © U. Eichelmann

Pas protestave të gushtit, komuniteti lokal është mobilizuar dhe koordinuar për të rritur kundërshtimin ndaj projektit. Gjatë muajit shtator janë mbledhur më shumë se 2000 firma nga banorët e komunitetit të luginës së lumit Shushica, për të mbështetur një peticion që kundërshton devijimin e ujit të Shushicës për ujësjellësin e Bashkisë Himarë.



Figure 4: Shpërndarja e tubave përgjatë gjurmës së gazsjellësit © U. Eichelmann

Komuniteti ka shprehur kundërshtimin e tij edhe gjatë një takimi konsultativ për përgatitjen e Planit të Menaxhimit të Parkut Kombëtar të Lumit të Egër Vjosa që u zhvillua në Vlorë më 9

shtator 2023. Përveç kësaj, komuniteti dhe EcoAlbania kanë depozituar akt padi për kundërshtimin e projektit në Gjykatën Administrative për të kundërshtuar edhe ligjërisht këtë projekt që nuk është në përputhje me legjislacionin mjedisor si dhe jo në përputhje me kuadrin ligjor të konsultimit publik.

Deri më sot, ndërtimi është duke u zhvilluar në anë të përroit të Kudhesit dhe është ndaluar në lokacionin e marrjes që nga protesta e fundit e komunitetit lokal. Në foton 7 më poshtë tregohet lokacioni i marrjes ku ndërhyrja anash burimit të ujërave të Shushicës (ana e djathtë e Shushicës) është gërmuar për 20 metra një kanal 5-6 metra i thellë që do të shërbejë si vepër marrjeje. Ky kanal shkon nën nivelin e lumit Shushica dhe e zhyt të gjithë ujin në anën e djathtë, duke e lënë lumin kryesor të thatë për disa qindra metra.



Figure 5: Kanali 5-6 metra i thellë i prurjes në anën e majtë të lumit Shushica © U. Eichelmann

1.2. Kërcënimet dhe përfundimet

- 1) Projekti për ndërtimin e ujësjellësit në Bashkinë Himarë është një ndërhyrje e drejtpërdrejtë dhe domethënëse në Parkun Kombëtar të Lumit të Egër Vjosa të shpallur në mars 2023 si zonë e mbrojtur kat. II. Marrja e ujit bëhet në burimet e Shushicës në burimet nëntokësore në anën e majtë të lumit. Pra, marrja e tij ndodhet brenda Parkut Kombëtar ku makineritë po kryejnë punimet e ndërtimit.
- 2) Faza e ndërtimit dhe operimi pritet të kenë një ndikim të madh negativ në peizazhin e zonës, e cila është gjithashtu pjesë e Rrjetit të Zonave të Mbrojtura, përkatësisht “Pylli i Dushkut të Zercit”.

- 3) Faza e operimit pritet të ketë një ndikim të rëndësishëm dhe të pakthyeshem në regjimin e rrjedhës së ujit dhe sedimentit të Shushicës duke cënuar integritetin ekologjik të Parkut Kombëtar të Lumit të Egër Vjosa. Devijimi prej 104 l/s, ku prurja mesatare vjetore e ujit llogaritet të jetë 139 l/s, pritet të lërë shtratin e lumit të thatë gjatë verës. Duke qenë se lumi i Shushicës rrjedh kryesisht në një formacion gjeologjik karstik, ku është tipike fundosja e ujit nën tokë, çdo devijim i ujit do të ketë një ndikim të rëndësishëm në lidhjen gjatësore të ekosistemit lumor. Në këtë drejtim devijimi për zhvillimin e ujësjellësit të Bashkisë Himarë pritet të ketë një ndikim të madh negativ në 10-12 km të parë të lumit nga prurja dhe në rrjedhën e poshtme si dhe në 10 km të fundit të Shushicës, rrjedha pranë bashkimit me Vjosën, nga ura e Peshkopisë dhe në rrjedhën e poshtme. Kështu, projekti i devijimit ka të ngjarë të ndikojë në funksionalitetin e lumit dhe do të reflektojë ndikimin negativ në florën dhe faunën ujore dhe bregore të lumit.
- 4) Një pikë tjetër e rëndësishme për t'u theksuar është mungesa e konsultimit publik gjatë fazës së planifikimit të projektit. Në këtë drejtim, asnjë konsultim publik nuk ka marrë pjesë në zonën e prekur me komunitetet që jetojnë përgjatë luginës së lumit Shushica (në të 30 fshatrat). Kjo ka shkaktuar reagimin e menjëhershëm të banorëve të fshatrave nga Kuç (larg në rrjedhën e sipërme) deri në Armen (në rrjedhën e poshtme të Shushicës). Në këtë kontekst projekti po kontestohet dhe kundërshtohet gjerësisht duke inicuar një konflikt të hapur mes 2 përdoruesve të ndryshëm të ujit.
- 5) Raporti i VNM-së duket të jetë “i përshtatshëm për qëllimin” ku të gjitha argumentet e dhëna brenda raportit mbështesin ndërtimin e Sistemit të Furnizimit me Ujë të Himarës duke përdorur burimin kryesor të ujësjellësit të Shushicës. Veç kësaj, VNM-ja nuk po i referohet aspak faktit që ky lum mund të jetë potencialisht pjesë e Parkut Kombëtar të Lumit të Egër Vjosë, një debat i cili ka nisur që në vitin 2019, ku qeveria shqiptare bëri njoftimin e parë publik drejt krijimit të Parku Kombëtar i Vjosës. Informacioni i dhënë në Raportin e VNM-së është tepër i përgjithshëm dhe nuk përshkruan aspak ndonjë kërcënim apo ndikim të mundshëm në jetën ujore.
- 6) Plani i masave zbutëse që është pjesë përbërëse e Raportit të VNM-së është gjithashtu jashtëzakonisht i dobët ku pothuajse asnjë masë nuk është parashikuar për zbutjen e ndikimit negativ në kërcënimet e biodiversitetit veçanërisht në atë ujor dhe breg.
- 7) Në studimin e fizibilitetit si dhe në shpalljen publike të projektit, përmendet se pjesë përbërëse e projektit është edhe ndërtimi i 2 HEC-eve të vegjël pranë Himarës. Megjithatë, një informacion shumë i kufizuar është dhënë në Raportin e VNM-së për këto projekte. Është e paqartë se kush do ta drejtojë këtë HEC dhe sa është kapaciteti i tyre i instaluar.
- 8) Së fundi, ky Projekt po dëmton Parkun Kombëtar të Lumit të Egër Vjosa si vizion, por edhe për sa i përket ndikimit të pritshëm negativ të pakthyeshem në vlerat e ruajtjes së natyrës së tij. Kështu, ujësjellësi i Bashkisë Himarë duhet të gjejë burime alternative ujore që nuk implikojnë integritetin natyror të parkut të parë kombëtar të lumit të egër në Evropë.