



RAPORT

ANALIZA E POTENCIALIT AGROTURISTIK, EKOTURISTIK
DHE IMPAKTIT SOCIOEKONOMIK TË TYRE NË “POLIS-
VALAMARË-RUNGAJE-MORAVË-GRAMOZ CCA”. NJOHJA
ME PRAKTIKAT E QËNDRUESHME TË ZHVILLIMIT TË
BUJQËSISË NË MENAXHIMIN E TOKËS

PËRGATITUR NGA: PROF.AS. KLODIAN MUÇO

KORRIK, 2023

“KY RAPORT ËSHTË HARTUAR NË KUADËR TË PROJEKTIT “**IMPROVE SUSTAINABILITY OF SOUTH-EASTERN CCAS IN ALBANIA- ISCCA**” ZBATUAR NGA ECOALBANIA DHE ME FINANCIM TË PONT. MBËSHTETJA E PONT-IT PËR PËRGATITJEN E KËTJË BOTIMI NUK PËRBËN NJË MIRATIM TË PËRMBAJTJES QË PASQYRON VETËM PIKËPAMJET E AUTORËVE DHE PONT NUK MUND TË JETË PËRGJEGJËS PËR ÇDO PËRDORIM TË INFORMACIONIT QË PËRMBAN.”

Hyrje	4
Zona e studimit	6
PJESA E PARË	8
1. Organizimi i sektorëve Agroturizëm dhe Ekoturizëm në Shqipëri	8
1.1 Ecuria e turizmit në Shqipëri, një vështrim i përgjithshëm	8
1.2 Modelet e zhvillimit të qëndrueshëm të agroturizmit, si pjesë e turizmit rural në Shqipëri.....	11
1.3 Çmimet dhe kostot kryesore për biznesin agroturizëm në Shqipëri.....	15
2. Kuadri ligjor me impakt në agroturizëm dhe ekoturizëm në Shqipëri	16
3. Stategjitë për zhvillimin e turizmit, agriturizimit dhe ekoturizmit në Shqipëri	19
3.1 Projekti “100 fshatrat”	21
3.2 Mbështetja financiare buxhetore dhe skemat incentivuese	22
3.3 Sfidat e sektorit të turizmit, agroturizmit dhe ekoturizmit	24
3.4 Aktorët kryesorë të përfshirë në menaxhimin e sektorit të Agroturizmit si dhe rolet që ato kanë.....	25
4. Menaxhimi i Qëndrueshëm të Tokës Bujqësore (MQTB) në Shqipëri	27
5. Të dhëna statistikore mbi tokën bujqësore dhe fermën në Shqipëri	28
5.1 Reforma mbi konsolidimin e tokës në Shqipëri	30
6. Programi i “Menaxhimit të Qëndrueshëm të Tokës Bujqësore”	32
7. Praktika e promovimit të MQTB në Shqipëri nëpërmejt rikuperimit të integruar të Ekosistemeve, Rasti i Bashkisë Kolojnë	33
PJESA E DYTË	35
8. Karakteristikat socio-ekonomike të korridorit ekologjik Polis – Valamaë – Rungajë – Moravë – Gramoz	35
8.1 Demografia dhe territori juridiksional.....	35
8.2 Aktiviteti ekonomik dhe të ardhurat për frymë	37
8.3 Arsimiti dhe shëndetësia	39
8.4 Burimet natyrore të ekosistemi	42
9. Konektiviteti ndër-rajonar /kufitar dhe planet e përbashkëta	46
10. Planet vendore të zonës dhe qeverisja lokale	48
17. Sfidat	53
18. Rekomandime mbi promovimin e agro dhe ekoturizëm si modele të zhvillimit të qëndrueshëm për zonën	54
Bibliografia	58

Aneksi A.....60

FIGURA

Figura 1. Zonat e mbrojtura të cilat shtrihen në Korridorin Ekologjik (Burimi: ASIG)	7
Figura 2. Sezonaliteti i vizitorëve në strukturat akomoduese në Shqipëri, 2019-2022	10
Figura 3. Polet e Zhvillimit në SKZHQT 2019-2023	20
Figura 4. Territori i përfshirë në studim	35
Figura 5. PBB rajonal për frymë 2014 – 2021	38
Figura 6. Niveli i varfërisë sipas Bashkive në Shqipëri, 2021	39
Figura 7. Numri i shtretërve për frymë sipas qarqeve, 2021	41

TABELA

Tabela 1. Rezidentë dhe jo-rezidentë në strukturat akomoduese në Shqipëri, 2019-2022	9
Tabela 2. Impakti ekonomik i turizmit dhe shpenzimet e vizitorëve në Shqipëri, 2019-2021	9
Tabela 3. Në hapësirën e përcaktuar të 100 fshatrave	21
Tabela 4. Fondet për sektorin e agroturizmit në buxhetin e MBZHR	22
Tabela 5. Incentivat në Turizëm	23
Tabela 6. Të dhënat mbi tokën në Shqipëri	28
Tabela 7. Sipërfaqja e ujitur 2019-2021	29
Tabela 8. Afatet kohore sipas hapave për periudhën 2016-2018	31
Tabela 9. Shpenzimet buxhetore për programin MQTB	33
Tabela 10. Karakteristika të Bashkive të përfshira në studim	35
Tabela 11. Evolucioni demografik i Bashkive 2020 - 2021	36
Tabela 12. Ndërmarrje aktive sipas Bashkive 2016 - 2020	37
Tabela 13. Pagat mesatare për të punësuar sipas Bashkive	38
Tabela 14. Të dhëna mbi infrastrukturën arsimore sipas Bashkive 2021	40
Tabela 15. Të dhëna mbi infrastrukturën dhe aktivitetin spitalor	41
Tabela 16. Të dhënat financiare për programin MQTB për vitin 2022	61
Tabela 17. Krijimi i Sistemit të Informacionit për Tokën (LIS) dhe Integrimi në Sistemin e Informacionit Gjeografik (GIS) 2021	61
Tabela 18. Njësitë administrative ku është kryer dixhitalizimi i Regjistrit të Tokës Bujqësore	61
Tabela 19. Krijimi i Sistemit të Informacionit për Tokën (LIS) dhe Integrimi në Sistemin e Informacionit Gjeografik (GIS), 2020	62
Tabela 20. Njësitë administrative ku është kryer dixhitalizimi i Regjistrit të Tokës Bujqësore	62
Tabela 21. Të dhënat financiare të realizuara për vitin 2020	63
Tabela 22. KRIJIMI I SISTEMIT TË INFORMACIONIT PËR TOKËN (LIS) DHE INTEGRIMI NË SISTEMIN E INFORMACIONIT GJEOGRAFIK (GIS), 2019	63
Tabela 23. NJËSITË ADMINISTRATIVE KU ËSHTË KRYER DIXHITALIZIMI I REGJISTRIT TË TOKËS BUJQËSORE	64

Hyrje

Ky raport paraqet rezultatet e vlerësimit socio-ekonomik dhe potencialin agroturistik apo ekoturistik në korridorin ekologjik Polis-Valamarë-Rungaje-Moravë-Gramoz. Studimi shërben si një pikënisje për të vlerësuar dhe evidentuar praktikën më të mirë për zhvillimin e një territori të caktuar me anë të agriturizmit dhe ekoturizmit dhe për të gjeneruar një zhvillim të qëndrueshëm brenda korridorit ekologjik të marrë në shqyrtim.

Rezultatet e këtij studimi japin një kontribut modest në vizionin e së ardhmes dhe zhvillimin e qëndrueshëm të korridorit ekologjik, duke marrë në konsideratë nga një anë kapitalin human dhe natyror që gjendet në këtë zonë e nga ana tjetër politikën dhe skemat incentivuese që ofrohen aktualisht nga institucionet publike kombëtare dhe ato lokale.

Pjesa e parë e këtij studimi jep një pasqyrë të përgjithshme të aspektit demografik, social, ekonomik dhe infrastrukturor për të paraqitur situatën aktuale të zonës, ku shihet qartë se korridori ekologjik Polis-Valamarë-Rungaje-Moravë-Gramoz dhe zonat përreth tij nga pikpamja ekonomike janë të orientuara drejt sektorëve të agrikulturës dhe turizmit natyror.

Pjesa e dytë analizon potencialin turistik të korridorit ekologjik duke patur në fokus sfidat për zhvillimin e agriturizmit dhe ekoturizmit, si dhe masat e ndërmarra nga institucionet lokale për të pasur një zhvillim të qëndrueshëm afatgjatë.

Rezultatet e këtij studimi tregojnë se institucionet lokale në planet e tyre strategjike të zhvillimit kanë patur në fokus zhvillimin e bujqësisë, e shoqëruar kjo me zhvillimin e turizmit duke iu referuar objektivit afatgjatë në zhvillimin e agroturizmit dhe ekoturizmit, kjo pasi zona studimore ka shumë resurse dhe parqe natyrore, pra ka shumë potencial për zhvillimin e formave të ndryshme të turizmit dhe ndërlidhjen e tij me agrikulturën.

Problemi në këtë korridor ekologjik mbetet mungesa e infrastrukturës; mungesa e një klase sipërmarrëse për të investuar në infrastrukturën akomoduese në zonë si dhe mungesa e një plani marketingu agresiv për ta përfshirë këtë zonë në guidat turistike. Sfidat e së ardhmes janë kanalizimi më i mirë i skemave të financimit nga institucionet publike dhe private për zhvillimin e agriturizmit, promovimi më i mirë i zonës si dhe mungesa e kapitalit human të kualifikuar që tashmë është kthyer në një problem kombëtar dhe një ndër sfidat më të vështira që ka vendi ynë për zhvillimin ekonomik të qëndrueshëm në të ardhmen.

Zona e studimit

Korridori ekologjik “Polis – Valamarë – Rrungajë – Moravë - Gramoz” ndodhet në juglindje të Shqipërisë dhe përfaqëson një zonë të largët malore që prek pjesërisht territorin e Bashkive Librazhd, Përrenjas, Pogradec, Gramsh, Maliq dhe Skrapar me një sipërfaqe prej rreth 3175.12 km². Korridori ekologjik “Polis-Valamare-Rrungajë-Moravë-Gramoz” adreson konektivitetin midis gjashtë zonave të mbrojtura: Parku Kombëtar Shebenik, Parku Natyror Stravaj-Sopot, Peizazhi i mbrojtur Liqeni i Pogradecit, Peizazhi i mbrojtur Guri i Nikës, Parku Natyror Mali i Tomorrit dhe Parku Natyror Dardhë-Xhyrë. Këto zona menaxhohen nga Agjencia Kombëtare e Zonave të Mbrojtura nën varësi të Ministrisë së Turizmit dhe Mjedisit. Gjithashtu zona në studim prek territorin e tre qarqeve Korçë, Berat dhe Elbasan, dhe gjashtë bashkive: Librazhd, Përrenjas, Pogradec, Gramsh, Maliq, Skrapar. Zona në studim (në vijim CCA) kufizohet në pjesën veriore me Parkun Kombëtar Shebenik dhe Jug-Lindje me Parkun Kombëtar të Tomorrit. Në pjesën lindore korridori kufizohet nga Peizazhi i Mbrojtur Liqeni i Pogradecit. Rajoni Bio-gjeografik i zonës në fjalë është Alpine 34% dhe Mesdhetare 66%. Korridori në fjalë karakterizohet nga ujëra të rrjedhshëm në sipërfaqe dhe shpatet shkëmbore gëlqerore me bimësi kazmofitike.

Përdorimi i tokës në këtë korridor është si në vijim:

Sipërfaqe Artificiale: 29.7 km²

Sipërfaqe bujqësore: 991.7 km²

Pyje: 1923.1 km²

Shkurre pyjore kalimtare: 1805.3 km²

Sipërfaqe me bimësi të rrallë: 263.7 km²

Ligatinat: 0.4 km²

Ujërat e brendshme: 3.37 km².

Korridori që përbën dhe zonën e këtij projekti është i rrezikuar në mënyrë të konsiderueshme nga fragmentimi i habitateve si pasojë e prerjeve të pyjeve, zjarreve, urbanizimit, praktikave jo të qëndrueshme kryesisht në bujqësi dhe menaxhimit të dobët të burimeve natyrore, duke rrezikuar integritetin e përgjithshëm të ekosistemeve, biodiversitetin dhe konektivitetin e tij. Megjithëse pjesa më e madhe e korridorit është përjashtuar nga rrjeti i zonave të mbrojtura, ai mbetet një kanal i rëndësishëm që lejon lëvizjen e specieve të rëndësishme, veçanërisht atyre që kërkojnë një habitat të gjerë.

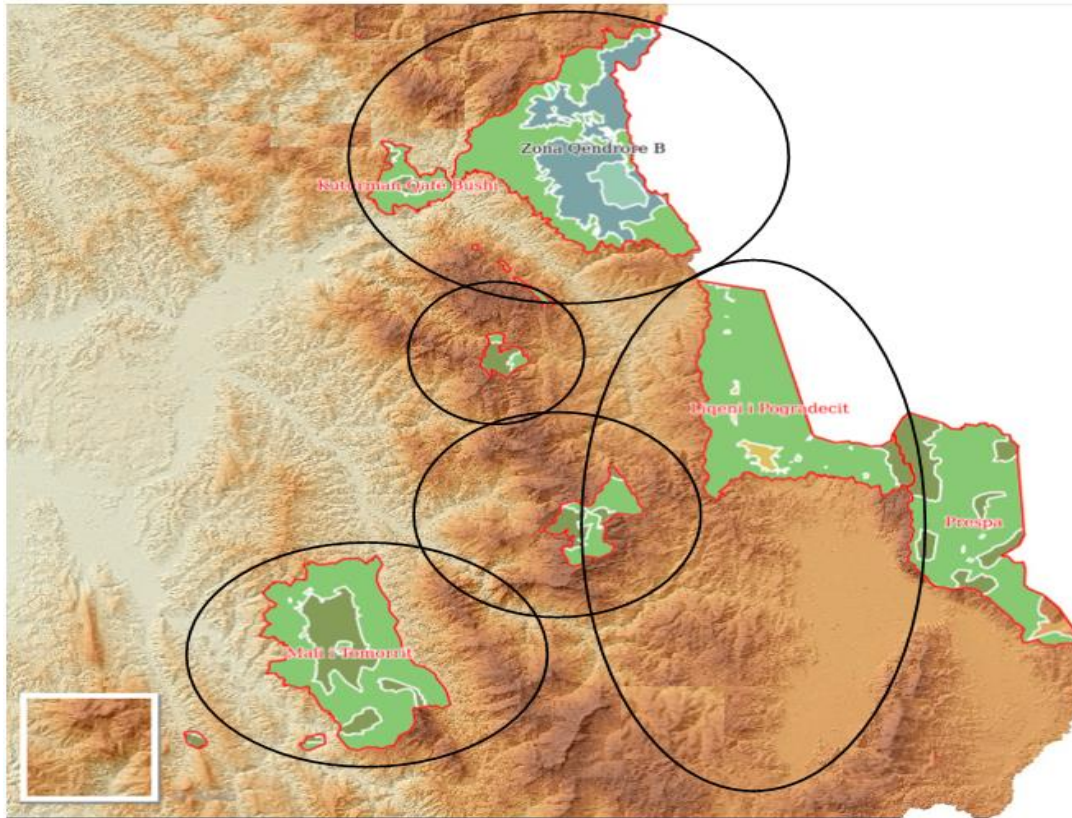


FIGURA 1. ZONAT E MBROJTURA TË CILAT SHTRIHEN NË KORRIDORIN EKOLOGJIK (BURIMI: ASIG)

PJESA E PARË

1. Organizimi i sektorëve Agroturizëm dhe Ekoturizëm në Shqipëri

Organizata Botërore e Turizmit e sheh sektorin e turizmit si një kontribut potencial në arritjen e Objektivave të Zhvillimit të Qëndrueshëm në 2030 të lancuar nga Kombet e Bashkuara në 2015, dhe për të cilat është e angazhuar edhe Shqipëria. Sektori i turizmit në Shqipëri po tregon rritje të vazhdueshme, duke dhënë sinjale të forta për avantazhet krahasuese të tij. Ky trend vihet re në të gjithë rajonin bregdetar të vendeve të Ballkanit Perëndimor dhe pse Shqipëria ende nuk ka arritur të shfrytëzojë potencialin e saj.

Promovimi i turizmit tashmë po bëhet edhe në mediat e huaja prestigjioze. Daily Mail¹ dhe Euronews² kanë shkruar për bregdetin shqiptar dhe bukuritë e Dhermiut. Prestigjiozia “The Times” ka zbuluar destinacionet më interesante të Shqipërisë përmes një udhëtimi me biçikletë³. Televizioni Italian Rai 3 nëpërmjet një reportazhi e përshkruan Shqipërinë si “destinacioni i momentit” duke u bazuar tek të dhënat e turoperatorëve të këtij shteti⁴. Në këtë kuptim, e lidhur edhe me natyrën rrethuese të Shqipërisë, agroturizmi, apo turizmi rural, nuk mund të shihet i ndarë nga turizmi në tërësinë e tij. Trendi i turizmit në tërësi mund dhe duhet të reflektojë edhe pritshmëritë për agroturizmin dhe ekoturizmin në veçanti.

1.1 Ecuria e turizmit në Shqipëri, një vështrim i përgjithshëm

Sipas të dhënave të INSTAT (2023) rreth 7.5 milionë Shtetas të huaj kanë hyrë në territorin e Shqipërisë gjatë vitit 2022, me një rritje prej 17.7% krahasuar me vitin 2019 si viti më i mirë pararendës. Ndërkohë, krahasuar me vitin 2021, kjo rritje rezulton me 32.6% duke treguar që jemi në një trend rritës. Europa është burimi kryesor i turistëve që vizitojnë Shqipërinë, duke zënë një volum prej rreth 91 % të të gjithë turistëve, çka reflekton se aksesin nën 3 orë nga një destinacion në tjetrin është ende faktor i rëndësishëm për fluksin e udhëtarëve për qëllime turizmi. Megjithatë së fundmi turistë nga Shtetet e Bashkuara të Amerikës, Kina apo vende të tjera të Azisë dhe Lindjes së Mesme, kanë shënuar një interes domethënës rritës, duke inkurajuar kështu indirekt zhvillimin e segmenteve të turizmit, sidomos turizmin historik dhe atë kulturor.

Referuar INSTAT (2023), në strukturat akomoduese gjatë vitit 2022 janë akomoduar 1,569,982 individë, nga të cilët rreth 43.5% rezidentë dhe 56.5% jo rezidentë. Preferenca më e madhe mbetet në Hotele dhe akomodime të ngjashme, pasi rreth 95% e totalit të individëve janë akomoduar në këto struktura. Përsa i përket numrit të netëve të qëndrimit, kemi një rritje me rreth 22.9% krahasuar me vitin 2021 edhe pse rritja duket më e fortë tek jo-rezidentët. Për më shumë analizë mund të ndiqet informacioni në Tabelën 1.

¹ <https://www.dailymail.co.uk/femail/travel/article-11958475/Travellers-dub-Dhermi-Albania-Balinese-paradise-Europe-visit-hidden-gem.html>

² <https://euronews.al/en/daily-mail-dhermi-of-albania-the-hidden-pearl-of-europe/>; <https://euronews.al/daily-mail-dhermiu-perla-e-fshehur-e-evropes/>

³ <https://www.thetimes.co.uk/travel/destinations/europe/albania/best-things-to-do-in-albania>; <https://kosovapress.com/en/the-times-shqipëria-ky-vend-i-jashtezakonshem-turistik/>

⁴ <https://www.facebook.com/watch/?v=748973246884089>

TABELA 1. REZIDENTË DHE JO-REZIDENTË NË STRUKTURAT AKOMODUESE NË SHQIPËRI, 2019-2022

	2019	2020	2021	2022
A. Numri Total i vizitorëve të akomoduar	1,253,496	665,180	1,230,916	1,569,982
Rezidentë	468,787	371,523	545,835	683,467
Jo Rezidentë	784,709	293,657	685,081	886,515
A.1 Në Hotele dhe akomodime të ngjashme	1,165,853	630,344	1,173,154	1,490,342
Rezidentë	429,782	349,830	516,654	643,983
Jo Rezidentë	736,071	280,514	656,500	846,359
A.2 Në Akomodime për pushime dhe të tjera	72,614	29,151	50,146	62,021
Rezidentë	33,851	17,419	24,862	33,619
Jo Rezidentë	38,763	11,732	25,284	28,402
A.3 Në kamping, çadra ose rulota argëtimi	15,029	5,685	7,616	17,619
Rezidentë	5,154	4,274	4,319	5,865
Jo Rezidentë	9,875	1,411	3,297	11,754
B. Numri i netëve të qëndrimit në struk. Ak	3,117,385	1,771,965	3,119,231	3,832,574
Rezidentë	971,409	952,206	1,125,012	1,338,525
Jo Rezidentë	2,145,976	819,759	1,994,219	2,494,049

Burimi: INSTAT, 2023

Bazuar në raportin e “Impaktit ekonomik të udhëtimeve dhe turizmit” të vitit 2022, të Këshillit Botëror të Udhëtimit dhe Turizmit (WTTC), përgjatë vitit 2021, sektori i turizmit regjistroi një kontribut total në ekonomi prej 3,1 miliardë USD, që përbën rreth 17.4 % të PBB-së, duke e pozicionuar Shqipërinë në vendin e 14-të në botë për kontributin në ekonomi të industrisë së turizmit dhe sipas Indeksit të Zhvillimit të Udhëtimeve dhe Turizmit 2021 të Forumit Ekonomik Botëror (WEF). Shqipëria është një nga tre vendet europiane së bashku me Malin e Zi dhe Kroacinë me varësinë më të lartë nga ky sektor. Gjithashtu, kjo industri, e mirënjohur si punësues intensiv, siguroi punësimin në të gjithë zinxhirin e vlerës së turizmit të rreth 226 mijë punonjësve, duke zënë rreth 20% të numrit të të punësuarve. Megjithatë, problematika e mungesës së stafit si dhe trajnimi relativisht i ulët i tyre po kthehet në një sfidë kryesore në këtë sektor. Kësaj problematike i shtohet dhe numri i lartë i personave të migruar gjatë viteve të fundit, ku pjesa më e madhe janë të rinj të mirë edukuar. Përgjatë po të njëjtit vit, të ardhurat e siguruar nga “Turizmi hyrës” i jo-rezidentëve, arritën në nivelin e 2,46 miliardë USD, të cilat përbëjnë rreth 83% të eksporteve shqiptare dhe në të njëjtën kohë luajtën një rol të rëndësishëm në bilancin e pagesave. Për më shumë analizë mund të ndiqet informacioni në Tabelën 2.

TABELA 2. IMPAKTI EKONOMIK I TURIZMIT DHE SHPENZIMET E VIZITORËVE NË SHQIPËRI, 2019-2021

	2019	2020	2021
Kontributi total i Udhëtimeve & Turizmit në PBB	20.30%	10.50%	17.40%
Kontributi total i Udhëtimeve & Turizmit në punësim	243.8 Mijë -21.30%	178.6 Mijë -15.80%	226.1 Mijë -20.00%
Shpenzimet e vizitorëve të Huaj	2,652.7 Mil \$	1,339.4 Mil \$	2,457.2 Mil \$

	(53% të eksporteve)	(35.8% të eksporteve)	(43.6% të eksporteve)
Shpenzimet e vizitorëve Vendas	785.9 Mil	371.4 Mil	597.4 Mil

Burimi: WTTC, Albania 2022

Sa i takon investimeve në turizëm, ato arritën përgjatë vitit 2021 në nivelin e rreth 210 milionë dollar dhe përbënë rreth 7.5% të të gjitha investimeve në vend. Sipas Regjistrimit të Biznesit të INSTAT, numëroheshin rreth 19,000 njësi shërbimi në vitin 2021. Sektori i shërbimeve të akomodimit dhe ushqimit, që përfshin restorantet, struktura të tjera ushqimi si dhe struktura akomoduese të tipit hotel, bujtinë, hostel etj, përbëjnë rreth 17.5% të të gjithë sektorit të shërbimeve si dhe 10.6% të të gjitha aktiviteteve në Shqipëri.

Si rrjedhojë e fokusimit në zhvillimin e turizmit bregdetar, industria përballet me pasojat e sezonalitetit të lartë që ky segment. Turizmi shfaqet duke reflektuar pasojat zinxhir në të gjithë industrinë që lidhet me punësimin e përkohshëm, cilësinë e ulët të shërbimeve, ndotjen e ambientit nga mbetjet, zhurmat, ofrimin e pamjaftueshëm i shërbimeve publike që lidhen me furnizimin me energji, furnizimin me ujë, mbledhjen dhe administrimin e mbetjeve etj. Ky sezonalitet i lartë tregon se rreth 48.1% e vizitorëve në strukturat akomoduese është përqëndruar në tremujorin e tretë për vitin 2022. Ky përqëndrim është më i lartë tek Jo-rezidentët. Megjithatë, duke ju referuar të dhënave të grafikut 2, sezonaliteti veror tregon një trend rënës, nëse e krahasojmë me vitet pararendëse.

Pavarësisht, se arkeologjia, trashëgimia dhe kultura, vlerësohen me nota pozitive dhe si faktorë kryesorë që ndikojnë në eksperiencën e atyre që vizitojnë vendin, numri i atyre që konsumojnë këtë lloj turizmi, pavarësisht rritjes graduale në vite, është i vogël. Duke u kufizuar kryesisht në vizitat e organizuara si produkte plotësuese të paketave turistike të vendeve rreth Shqipërisë, në disa prej siteve të vendosura në listat e trashëgimisë botërore të njohura nga UNESCO, si Parku Arkeologjik i Butrintit, Apollonisë, qyteti i Beratit dhe i Gjirokastrës, apo në monumente të kulturës me një vlerë të veçantë, mundësia për të krijuar produkte turistike unike me vlerë të shtuar, është nënvlerësuar nga operatorët turistik vendas, duke e kufizuar potencialin e vendit.

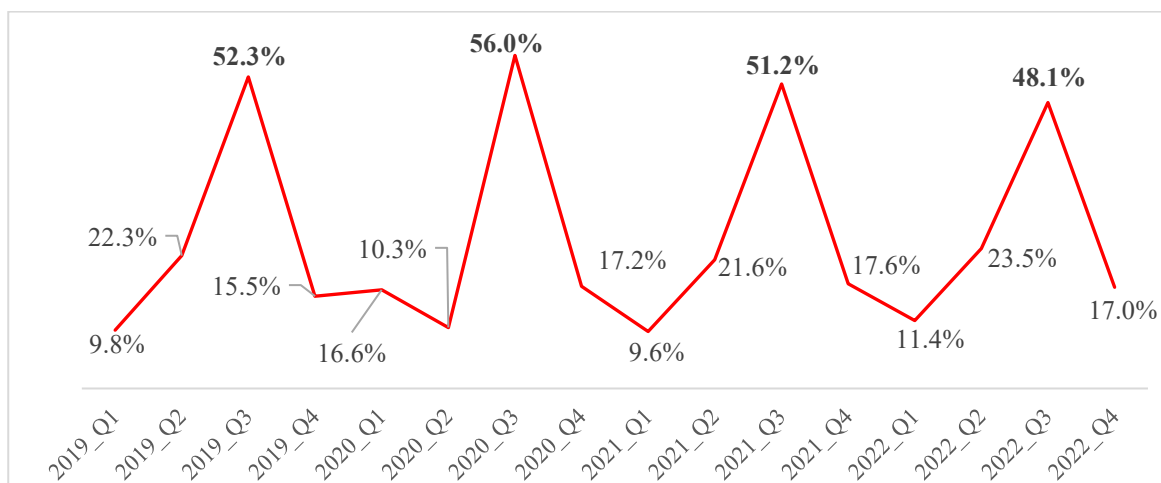


FIGURA 2. SEZONALITETI I VIZITORËVE NË STRUKTURAT AKOMODUESE NË SHQIPËRI, 2019-2022

1.2 Modelet e zhvillimit të qëndrueshëm të agroturizmit, si pjesë e turizmit rural në Shqipëri

Zhvillimi i turizmit natyror dhe rural, i lidhur pashmangshmërisht me bukurinë e natyrës së vendit dhe me interesat për udhëtim të disa tregjeve të Europës Qëndrore, ka shënuar progres, duke krijuar disa rajone të mirënjohura tashmë për nënsegmentet e turizmit natyror si Alpet e Shqipërisë, zona e Theth-Valbonës për zhvillimin e ngjitjeve alpinistike, ecjes në natyrë, lumenjtë Vjosa dhe Osum në zhvillimin e rafting, lundrimin me vela përgjatë bregdetit dhe liqeneve, çiklizmin në itinerare të njohura, si dhe disa zona rurale me karakteristika të theksuara dhe unike kanë mundësuar zhvillimin e agroturizmit dhe jo vetëm.

Agroturizmi dhe ekoturizmi mund të shihen si bashkëplotësues në Shqipëri, por jo vetëm. Të dyja këto forma turizmi duhet të përfshihen në kontekstin e përbashkët të turizmit rural. Klima e Shqipërisë, gjeografia dhe shumëllojshmëria fizike e territorit, të përfaqësuar nga një sërë malesh, liqenesh, lumenjsh dhe lagunash shoqërohet me biodiversitet të pasur të florës dhe faunës. Këto janë të pranishme në një numër parqesh kombëtare dhe rezervave natyrore brenda vendit. Zonat natyrore dhe rurale në Shqipëri ofrojnë mundësi për zhvillimin e turizmit rural, ekoturizmit dhe aktiviteteve të bazuara në natyrë (rafting lumor, paragliding, mountain biking, fishing, trekking, hiking, shëtitje me kuaj, udhëtime studimore etj.). Disa nga këto aktivitete janë motivimi kryesor për ardhjen e vizitorëve të huaj në këto vende⁵.

Një burim i rëndësishëm i ofertës turistike po bëhen territoret e zonave të mbrojtura natyrore të cilat zënë rreth 21% të sipërfaqes së përgjithshme të territorit të vendit. I quajtur ndryshe edhe “Turizmi Natyror”, vitet e fundit këto zona po tërheqin gjithnjë e më shumë vizitorë, vendas apo të huaj. Duke ju referuar të dhënave zyrtare (MTM, 2023) viti 2022 u mbyll me 4,648,736 vizitorë të huaj dhe vendas, që kanë vizituar zonat tona të mbrojtura, që rezultojnë 8% më shumë se numri i vizitorëve gjatë vitit paraardhës. Në lidhje me të ardhurat nga vizitorët në zonat e mbrojtura të 12 qarqeve janë përfituar 9,157,900 lek, që janë rreth 35% më shumë se të ardhurat e mbledhura për vitin 2021.

Duke qenë se agroturizmi është njohur si aktivitet i veçantë në vitin 2018 me anë të akteve ligjore, historia e tij 4 vjeçare duket sa ka njohur arritje konkrete në Shqipëri. Nga vitin 2018 deri në fillim të vitit 2021, janë certifikuar gjithsej 19 agroturizme dhe 8 subjekte janë pajisur me certifikatë paraprake. Si ferma turistike të listuara në portalin e “Agroturizem⁷” aktualisht gjenden rreth 118 të tilla, të cilat padyshim janë pjesë e sektorit të turizmit rural.

Zhvillimi i agroturizmit në Shqipëri është më dominues në zonat kodrinore dhe malore të Shqipërisë Lindore. Në disa zona të tjera po shfaqen tendenca të rëndësishme për destinacionet turistike, si p.sh., në Kelmend, Rushnik, Lurë, ku ushqimi dhe akomodimi prodhohet dhe ofrohet nga vendasit. Shumë biznese familjare pranojnë që më shumë se 70-80% është i realizuar nga vetë familja, ose nga fqinjët. Kjo tregon se bujqësia dhe blegtoaria familjare vazhdon të jetë një aktivitet i rëndësishëm, pavarësisht të ardhurave të konsiderueshme nga turizmi.

⁵ <https://turizmi.gov.al/turizmi-at-a-glance/>

⁶ <https://turizmi.gov.al/wp-content/uploads/2022/03/BULETINI-I-TURIZMIT-DHJETOR-2022.pdf>

⁷ <https://agroturizem.gov.al/ferma-turistike/>

Rasti i sukseshëm i bujtinës Dragu

Bujtina “Dragu” në zonën e Kelmendit është një biznes familjar aktiv prej 2007. Familja përbëhet nga 4 pjestarë të cilët jetojnë gjatë gjithë vitit në Lëpushë, një fshat i vogël piktoresk pranë kufirit me Malin e Zi. Bujtina ka 6 dhoma gjumi, një kuzhinë të madhe, një dhomë ngrënie dhe 4 banjo.

Familja zotëron 4 hektar tokë bujqësore dhe 1 hektar kullota si dhe një pemëtope me kumbulla. Gjithashtu, mban 15 dele, 3 lopë, 2 derra si dhe 20 pula. Pjesa më e madhe e ushqimit për vizitorët (rreth 70%) ofrohet nga familja. Për shembull, familja prodhon çdo vit rreth 300 kg djathë të bardhë, 210 kg mish dele, 50 kg fasule, 5 ton patate, 1 ton qepë, 2 ton raki, 30 kg rreçel boronice, dhe produkte të tjera si domate, karrota etj.

Përvec ushqimit të prodhuar për vetë-konsum, i cili rrallë shitet, burimet kryesore të të ardhurave të familjes janë dy pensione dhe turizmi. Numri mesatar i vizitorëve në javë është 20-30 për 3 deri 4 muaj. Të gjithë vizitorët paguajnë mesatarisht 3500 Lekë për një paketë të plotë. Bujtina Dragu përfaqëson një biznes tipik në agroturizëm që ndërton avantazhin e saj konkurrues në ushqimin e freskët vendas, si dhe mikëpritjen duke i dhënë më shumë vlerë avantazhit krahasues të ofruara nga natyra e zonës. Për më tepër, bujtina ka potencial të lartë për aktivitete të tjera. Kafshët e fermave, në distancë të shkurtër nga kullotat dhe pijet, të ndërlidhura me rrugë të ndryshme turistike, ofrojnë potencial masiv për aktivitete të tjera.

Megjithatë, konsolidimi i njësive turistike rurale po i largon gradualisht këto biznese nga modeli i agroturizmit, duke u shndërruar në shërbime parësore akomoduese dhe ofrimi ushqimor. Në disa zona, aktivitetet bujqësore dhe mbarështuese janë duke u zbehur mes familjeve që kanë bujtina. Ky fenomen po vihet re në zona me sektor të zhvilluar turistik, si Valbona dhe Thethi, si dhe në zonat bregdetare.

Rasti i sukseshëm “Mrizi i Zanave”

“Mrizi i Zanave” është një qendër agroturizmi në Fishtë, afër Lezhës. Është një vend ku turistët që vijnë nga e gjithë Shqipëria dhe vizitorët e huaj kalojnë kohën ndërsa shpëtojnë për tu larguar nga zhurma dhe kaosi urban. “Mrizi” është veçanërisht i njohur për kuzhinën e tij të pasur që reklamon disa nga gatimet më të mira tradicionale të krahinës. Tek “Mrizi i Zanave”, i cili mban emrin e veprës poetike të Gjergj Fishtës, shqiptarët dhe turistët e huaj shkojnë për të shijuar kuzhinën tradicionale të përgatitur me produkte autentike vendase. “Mrizi i Zanave” shtrihet në një kodrinë të blertë dhe ka moton “refuzimi i rutinës së përditshme, reflektim, një shteg në natyrë, ku janë skalitur në dru vargjet e poetit Gjergj Fishta”.

Mrizi i Zanave ka zhvilluar një gamë të gjerë shërbimesh dhe aktiviteteve agroturistike. Turistët mund të shijojnë gatimet tradicionale në restorant, të kalojnë natën në bujtinë, në një ambient arkitekturor unik të ndërtuar në harmoni me natyrën dhe të përfshihen në aktivitete bujqësore, si vjelja, ushqyerja e kafshëve, njohja e proceseve të ndryshme bujqësore etj. Kompania ka investuar në disa njësi të brendshme të përpunimit të verës, djathit, frutave dhe mishit, ku turistët mund të vëzhgojnë aktivitetet e përditshme të përpunimit. Vizitorët mund të hipin në “Autobusin Banane”, një varg me fuçi të ngjyrave të ndryshme që tërhiqet nga një traktor i fermës. Idea për hapjen e “Mrizi i Zanave” i lindi fillimisht Z. Altin Prenga. Z. Prenga u kthye nga Italia ku jetoi për 11 vjet dhe vendosi të hapte biznesin. Tradita e familjes së një kuzhinieri ishte një nga avantazhet e kësaj nisme. “Mrizi i Zanave” si njësi agroturizmi mund të shërbejë si një

model i agroturizmit standard, i cili mund të përsëritet në krahina të tjera të Shqipërisë. Sot, “Mrizi i Zanave” është biznesi agroturistik më i madh për nga shkalla dhe funksionimi dhe bashkëpunon me mbi 300 familje rurale, të cilave u blen produkte bujqësore. Roli i tij këshillues për fermerët ka sjellë ndryshime të jashtëzakonshme në sjelljen dhe praktikën e fermerëve aty pranë.

Kompania ka investuar gjatë periudhës 2016-2018 rreth 300000 euro, ka një qarkullim vjetor 600000 euro dhe ka qenë përfituese e skemave SARED të financuara nga Qeveria Daneze, dhe të GIZ për ngritjen e një fabrike qumështi, ku përfshiheshin ndërtimi dhe pajisjet e nevojshme. Gjithashtu, biznesi përfitoi mbështetje nga grantet e AZHBR-së për të rindërtuar bujtinën.

Pikat e forta: *Njësi e certifikuar agroturizmi; nisma “konsumoni produkte vendase”; Kuzhinë origjinale; Sip. Të mëdha toke bujqësore, treg i vetë fermës; Përpunim në fermë (Verë, dhjathë, fruta, mish); Shoqatë me mbi 300 fermerë; histori në natyrë; Staf i trajnuar.*

Trendi në dukje i anglomeratit/grumbullimit të njësive akomoduese në zonat rurale po shoqërohet me avantazhe dhe disavantazhe. Një disavantazh është kopjimi i plotë i formës së biznesit kur ato janë në hapat e parë të ofrimit të akomodimit dhe ushqimit, pra oferta bëhet e njëjtë kështu që ulen oportunitetet për bizneset ekzistuese dhe rritet në mënyrë të ndjeshme konkurenca.

Në disa zona, si Voskopojë, Theth dhe Tushemisht, ky efekt mund të frenojë futjen e operatorëve të rinj, si dhe redukton kthimin e atyre ekzistues. Në disa zona të tjera, si Gramsh, Dibër, Kukës (përfshijë luginën e Valbonës), dhe Librazhd, problem nuk është përqëndrimi i lartë i bizneseve, por e kundërta, mungesa e një numri të nevojshëm kritik për të realizuar koordinimin dhe ofrimin e produkteve. Për shembull, në disa zona ndihet nevoja për hyrje të reja, të cilat mund të rrisin kapacitetin ofrues dhe shumëllojshmërinë e produkteve të cilat janë të nevojshme për ofrimin e një pakete të plotë turistike sipas konceptit agroturizëm. Rasti i zonave të Zadrimës, Përmetit dhe Kelmendit janë shembuj mjaft të mirë për t’u ndjekur.

Rasti i sukseshëm Agroturizëm Huqi

Agroturizëm “Huqi” është një nga bizneset më të njohura dhe inovative të agroturizmit në Shqipëri, me një ofertë gjithëpërfshirëse agroturizmi. Biznesi ndodhet në fshatin Radë, Durrës. Idea për biznesin daton që nga viti 2008, kur z. Huqi filloi të kultivojë tokën dhe bëri investime në infrastrukturë fizike (rrugë, energji elektrike etj.), ndërsa ngrinte fermën e tij. Faza e dytë e investimeve përfshiu ndërtimin e një restoranti, ku ofrohen shumë gatime tradicionale dhe produkte organike për turistët e shumtë vendas dhe të huaj; çadra për konsumimin e vakteve afër liqenit, të cilat ofrojnë një përvojë unike; shtatë shtëpi tradicionale prej druri (shtëpiza verimi) për akomodim me pamje piktoreske të liqenit; zona të ndryshme për të peshkuar e lundruar me varkë në liqen; zona rekreative dhe park lojërash për fëmijë etj. Agroturizëm “Huqi” shtrihet në një sipërfaqe prej 7 hektarësh, nga të cilat 3,5 hektarë përbëhen nga liqeni, dhe 3,5 hektarë nga toka në një terren kodrinor. Në fermë kultivohen fruta dhe perime të ndryshme dhe z. Huqi po planifikon të investojë në linjat e përpunimit të vajit të ullirit dhe prodhimin të verës. Turistët që vizitojnë Agroturizëm “Huqi” mund të shijojnë një gamë të gjerë produktesh dhe shërbimesh:

- Akomodim në shtëpi druri (shtëpiza verimi) me një pamje piktoreske të liqenit.

- *Shërbim i ushqimit në restorant me gatime tradicionale. Vizitorëve u ofrohet gjithashtu mundësia e hyrjes në ambientet e “barbecues” dhe e përdorimit të pajisjeve të zgarës, ku ata janë të lirë të gatujnë vetë dhe të shijojnë pjata të ndryshme.*
- *Përvojë praktike me aktivitetet në fermë (ushqyerja e kafshëve; soditja dhe ushqyerja e rosave dhe patave në liqen; vjelja e frutave dhe perimeve; marrja pjesë në përpunimin e frutave dhe produkteve të tjera)*
- *Shitje direkte të produkteve të freskëta dhe të përpunuara. Blerja e produkteve të freskëta nga vetë vizitorët. Një pjesë e produkteve blihen nga fermat përreth.*
- *Aktivitete argëtuese (peshkim; lundrim me varkë; kalërim; vrapim në natyrë).*
- *Regjistrim i videove. Peizazhet dhe ambientet e bukura me liqenin dhe kodrën ofrojnë një mundësi të shkëlqyer për regjistrimin e videove.*

Subjekti ka investuar në vijimësi dhe planifikon të realizojë të tjera. Qarkullimi vjetor rreth 160,000 euro (të deklaruara) me marzh fitimi 10% (analizë e bilancit). Ka marr grant prej 15,000 euro nga AZHBR për ngritjen e shtëpive prej druri dhe ka një kredi bankare 350,000 euro.

Pikat e forta: *Njësi e certifikuar agroturizmi; vendndodhja midis Tiranës dhe Durrësit; ambienti rrethues, liqeni, kodrat, fermat; Gamë e gjerë shërbimesh; Kuzhinë origjinale; ngjarje dhe festa lokale; prani e fortë në mediat sociale.*

Agroturizëm “Paja”, i ndërtuar prej vitit 2004, do të ofrojë vend parking dhe kasolle të vogla për akomodim. Ky model i ofrimit të akomodimit për bujtinat që nuk kanë kapacitetet tradicionale po bëhet pothuajse normë në destinacionet e famshme malore, si Thethi dhe Valbona ku merret me qera një hapësirë për ta kthyer në vend kampingu. Po kështu, në zonat pranë liqenit të Ohrit, akomodimi në kamping po rrit kapacitetet. Kampingu pritet të zgjerohet veçanërisht gjatë vijës bregdetare të Adriatikut dhe Jonit, pranë liqeneve Shkodrës, Ohrit dhe Prespës si dhe në shumë zona malore.

Njësitë e mëdha akomoduese në Voskopojë, Zadrimë dhe Vlorë përmendin një numër të madh fermash që ofrojnë mish, bulmet, perime të freskëta, vaj ullirit, çaj, fruta, etj, si pjesë e shumëllojshmërisë së produkteve në agroturizëm. Zgjerimi i produkteve vihet re në zonën e Lezhës, zonën e Durrësit Voskopojë e Dardhë. Për shembull, Hotel Gjuetia në ishull Lezhë ofron gatime me fazan dhe i kultivon këto shpendë prej 3 dekadash.⁸

Ferma Kallbaqi, Kodra e Kuajve dhe Grand Albanik në Ballaban gjithashtu ofrojnë kalërim sipas kërkesës paraprake. Kuajt merren edhe me qera nga subjekti tek banorët e zonës. Në zonat pranë liqeneve dhe parqeve natyrore, si Kuna Vain, Prespa dhe Belsh, ofrohen sporte peshkimi për vizitorët. Disa pionerë të verës (Kantina Shehi) po eksperimentojnë edhe degustimin e verërave, festivalet e vjeljes së rrushit (Kantina Çobo në Berat). Në contrast me modelin e biznesit të adoptuar nga disa bujtina ose restorante të mëdha pranë zonave të mëdha urbane, në zonat e largëta subjektet po kërkohen të zgjerojnë shumëllojshmërinë e produkteve të ofruara, edhe duke bashkëpunuar me ofrues të tjerë jashtë biznesit të tyre. Objektivi kryesor është zgjerimi i netëve të shpenzuara nga vizitorët dhe të fitohet nga marzhi i këtyre shërbimeve. Ky marzh mund të krijohet edhe nga projektimin i tureve për alpinizëm, duke shërbyer si guidë lokale, duke ofruar pajisje për canoe, ose aktivitete në veprimtari bujqësore, peshkim, dhe lundrim.

⁸ https://ipard.gov.al/wp-content/uploads/2021/03/09-Diversification-Study-Report_FINAL.pdf

Një tendencë tjetër është zgjerimi i shërbimeve në subjekte të tjera që kanë aktivitet kryesor prodhimin e verës, vajit të ullirit apo bulmetit. Për shembull, shumë kantina të vogla kanë investuar ose po investojnë aktualisht në ngritjen e dhomave të shijimit (Kantina Bello, Kantina Dama, etj.) apo edhe restorante (Vila Shehi, Kantina Duka). Për më tepër, prodhuesit e qumështit, prodhuesit e verërave dhe vajit të ullirit po investojnë në krijimin e akomodimit ose ofrimit të zonave të kampingut dhe ushqimit. Prandaj, ekziston një tendencë e shkëmbimit të pozicioneve, të cilat reflektojnë një kërkesë në rritje për diversifikim në zonat rurale. Para moratoriumit të gjuetisë (ende në fuqi), ofrohej shërbimi i gjuetisë sportive. Aktualisht, aktivitete të tilla janë zyrtarisht rreptësisht të ndaluara. Prandaj, subjektet turistike në Zonat e Rëndësisë Kombëtare po përmirësojnë shërbimet e tyre duke ofruar vëzhgim të shpendëve, vizita në distancë të kafshëve të egra si dhe eksplorimin e komponentëve të tjerë të faunës, florës dhe monumenteve natyrore (shpellat, ujëvarat, liqenet, etj.). Rrugët e ullirit dhe rrugët e verës, edhe pse jo tërësisht të eksploruara, ofrohen si pjesë e paketave turistike. Promovohet një rrugë zhvillimi përmes 100 fshatrave në disa zona Pilot dhe një hartë e vendndodhjes së kasolleve malore të barinjve që mirëpresin vizitorët e cila promovohet përmes aplikacionit Agrottime.al.

Modeli ekzistues i biznesit ofron presion të fortë ndaj operatorëve në përdorimin e kursimeve për investime të mëtejshme. Operatorët deklarojnë se kursimet zakonisht përdoren për zgjerimin dhe rinovimin e bujtinave dhe ambienteve të tjera. Ka një nevojë të madhe për kredi me interesa të buta për të kapërcyer boshllëqet financiare. Fluksi i të ardhurave është i lidhur me sezonalitetin dhe ndërhyrjet, për aq sa e lejon klima, bëhen në një kohë të shkurtër (zakonisht në pranverë). Rregullorja e ndërtimit dhe kërkesat për leje janë një kosto që redukton vullnetin për të investuar. Një sfidë shtesë për modelet ekzistuese të biznesit është shpërndarja e ngarkesës së punës. Ngarkesa e punës për gratë dhe burrat në sektorin e agroturizmit është veçanërisht e ndryshme nga aktivitetet e tjera të paraqitura në sektorët e tjerë. Ngarkesa e punës në sezonin e pikut është shumë e lartë. Vëzhgimet e bëra dhe intervistat me operatorët zbulojnë një rritje dramatike të orarit të punës (shpesh më shumë se 18). Marrëdhënia me klientët dhe përgatitja e ushqimit është sfiduese duke pasur parasysh se një shtëpi në Lepushe (Malësi e Madhe) ose Voskopojë (Korçë) dhe Pespë (Korçë) mund të vizitohet (nëse ka një restorant të hapur për vizitorët) edhe nga 100-150 persona në ditë. Faktor kyç për performancën dhe ndarjen e ngarkesës së punës është prania e të rinjve (jo vetëm nga familja por edhe farefisnore) dhe puna me qira (kryesisht sezonale).

Vendndodhja e agroturizmit dhe karakteristikat e tjera, si performanca e njësive të agroturizmit varet nga lloji i vendndodhjes, ekzistenca e grupimeve si dhe madhësia. Për sa i përket vendndodhjes, pjesa më e madhe e njësive të agroturizmit janë krijuar në afërsi (jo shumë afër) me habitatet natyrore dhe zakonisht vendosen në toka në pronësi, të përfituara nga reforma e tokës. Një numër i vogël por në rritje po blejnë tokë ose marrin me qira tokë për të zgjeruar llojin e shërbimeve. Ekziston një gjeneratë e re e njësive agroturistike të udhëhequra nga menaxherë të mirëarsimuar, të cilët e bazojnë biznesin familjar me ndërhyrje inovative për sa i përket shërbimeve të kuzhinës dhe akomodimit.

1.3 Çmimet dhe kostot kryesore për biznesin agroturizëm në Shqipëri

Të ardhurat në agroturizëm janë kryesisht nga akomodimi dhe ushqimi. Shërbimi i akomodimit ka kontribut më të lartë në qarkullimin e biznesit, që për disa operatorë duket se është burim i avantazheve krahasuese. Me çmime mesatare: 8-10 euro për shtrat, dhe 30 euro për dhomë, akomodimi realizon rreth 40% të qarkullimit, si dhe rreth 70% të përfitimit në marzhin tregtar.

Një avantazh tjetër që gjendet në shërbimin e bujtinave, është ofrimi i ushqimit dhe pijeve me bazë tradicionale dhe bio-organike. Çmimet mesatare të shërbimeve të ofruara për person variojnë nga fokus grupi dhe vendndodhja. Për shembull, për një menu normale ushqim dhe pije, çmimi varion 8 deri në (më pak se) 15 euro, Në zonat rurale afër zonave urbane, çmimi elitare për person varion midis 25 -30 euro (Uka Farm në Tiranë, si dhe Castello Bello në Perlat-Durrës), ndërkohë që në zonat malore, paketa e plotë: ushqim, akomodim, është rreth 30 euro për person.

Turizmi rural, po promovon gjithashtu edhe shtijet direkte nga ferma duke realizuar ciklin e mbyllur të produkteve të fermës sipas konceptit “Nga ferma në tryezë”. Përveç akomodimit, bujtinat ofrojnë kapacitete ulëse në ambientet e restorantit, nga 20 deri në 400 në rastin më të madh. Për shembull, bujtinat me 3 deri në 6 dhoma, ofrojnë më pak se 20 tavolina.

Vlerësohet që kostot e para të investimit (start-up) në agroturizëm si një akvitet me shumëllojshmëri, variojnë nga 10,000 deri në 50,000 euro, megjithëse ka dhe subjekte që deklarojnë edhe mbi 50,000 euro për bujtina mbi 6 dhoma. Kostot e investimit në rikonstrukcion të plotë të godinave variojnë nga 200 deri në 350 euro për m² duke përfshirë edhe kostot e arredimit dhe arkitektit. Ndërsa për rikonstrukcione të lehta kostot janë rreth 150 euro për m².

Për një bujtinë me 3 dhoma, vlerësohet të realizohen të ardhura të qëndrueshme në vlerën e 4000 eurove, të cilat duken të mjaftueshme për dy persona të aktivizuar part-time në ofrimin e shërbimit. Të ardhura të tjera shpesh mund të realizohen nga shërbime të tjera, si shëtitja me bicikletë, vozitja me varkë/kajak, si dhe shitja e produkteve të fermës (jo-në restorant), të cilat krijojnë një marzh tregtar nga 60% deri në 90% të qarkullimit nga këto shërbime.

Në ambientet e agroturizmit, për të shtuar kapacitetet akomoduese, kasolle druri, si dhe vende për kamping janë të mundshme. Kosot e një kasolle variojnë nga 10,000 deri në 20,000 euro, ndërsa për vend kampingun, nga 10 deri në 20 euro.

2. Kuadri ligjor me impakt në agroturizëm dhe ekoturizëm në Shqipëri

Baza ligjore Kombëtare për turizmin në Shqipëri është Ligji nr. 93/2015 “Për Turizmin”, i ndryshuar. Në pikën 2, Neni 4, përkufizohet: “Agroturizëm” është veprimtaria pritëse që zhvillohet në një fermë ose njësi tjetër agrikulturore, me qëllimin për të tërhequr vizitorë, shpeshherë duke u mundësuar atyre pjesëmarrjen në veprimtaritë bujqësore ose veprimtaritë e tjera ndihmëse që zhvillohen në atë mjedis bujqësor. Agroturizmi mbështet zhvillimin e turizmit të qëndrueshëm të zonave rurale nëpërmjet mbrojtjes së ambientit, ruajtjes së traditave dhe promovimit të produkteve tipike të zonës.

Duhet theksuar se agroturizmi dhe turizmi rural janë dy koncepte të ndara. Përkufizimet e turizmit rural dhe agroturizmit shpeshherë ngatërrohen nga feramat dhe agrobizneset, madje ndonjëherë edhe në nivel institucional, veçanërisht tani që agroturizmi po trajtohet si sektor i veçantë dhe aktivitet biznesi fitimprurës. Sipas OECD (1994)⁹: “Turizmi rural është një aktivitet kompleks: ai nuk është vetëm turizëm i bazuar tek ferma. Turizmi rural përfshin pushimet në fermë, por gjithashtu përfshin edhe interesin e veçantë për pushime në natyrë dhe ekoturizmin, ecjen, ngjitjen, kalërimin, aventurën, turizmin sportive dhe shëndetësor, gjueti dhe peshkim, udhëtime edukative, turizëm arti dhe trashëgiminë, gjithashtu në disa zona edhe turizmin etnik”.

⁹ <https://www.oecd.org/industry/tourism/2755218.pdf> page 9

Sipas përcaktimit në VKM nr. 22, datë 12.1.2018, e ndryshuar¹⁰, agroturizmi duhet të ofrojë njëkohësisht zotërimin e një ferme bujqësore/blegtorale, shërbimin e akomodimit, të ushqimit dhe të aktiviteteve rekreative. Veprimtaria zhvillohet në fermat bujqësore/blegtorale, në të cilat ofrohen aktivite të lidhura me prodhimin bujqësor/blegtoral, por duke mos cënuar mjedisin. Përfshirja e vizitorëve në aktivitetet e lidhura me fermën duhet të jetë me qëllim argëtues, edukues apo veprimtari të tjera të lidhura me mjedisin përreth.

Po kjo VKM përcakton dhe kriteret për çertifikimin e agroturizmit si vijon. “Agroturizmi, duhet të zotërojë një fermë bujqësore ose blegtorale ose njësi agrikulturore dhe të ofrojë aktivitete argëtuese/edukative, shërbimin e ushqimit, të pijes dhe akomodimit.” Fermat përcaktohen si më poshtë:

i. Fermat bujqësore, të cilat kanë të paktën 1 ha tokë në pronësi ose përdorim, të mbjellë me kultura bujqësore.

ii. Ferma blegtorale, të cilat mbarështojnë, të paktën, 10 krerë gjedhë ose 100 krerë dele/dhi ose 200 krerë shpendë. Në këtë rast, subjekti duhet të ketë edhe një ambient për përpunimin e produkteve blegtorale, si p.sh.: qumësht, djathë, kos, dhe për mjeljen e lopëve e deleve.

iii. Njësitë agrikulturore, sipas parashikimeve të legjislacionit në fuqi për akuakulturën. Në këtë rast, subjektet duhet të kenë në pronësi ose përdorim sipërfaqe ujore jo më të vogël se 3 000 (tre mijë) m². Subjekti duhet ta përdorë këtë sipërfaqe për kultivimin dhe rritjen e peshkut ose midhjes.

iv. Bletërritjen dhe prodhimin e mjaltit, si dhe të ketë të paktën parkun e bletëve, me jo më pak se 50 (pesëdhjetë) zgjoje. Në këtë rast, subjekti duhet të ketë në pronësi ose përdorim një ambient për vendosjen e bletëve, si dhe për mbledhjen e prodhimin e nënprodukteve të mjaltit.

Përfundimisht, për subjektet që kanë të kategorizuar strukturën akomoduese si “bujtinë”, agroturizmi mund të zhvillohet edhe në:

a) Fermë bujqësore, e cila ka të paktën 1 (një) ha tokë në pronësi ose përdorim, të mbjellë me kultura bujqësore;

b) Fermë blegtorale, e cila mbarështon, të paktën, 5 (pesë) krerë gjedhë ose 50 (pesëdhjetë) krerë dele ose dhi ose 100 (njëqind) krerë shpendë;

c) njësi agrikulturore, e cila ka si aktivitet bletërritjen dhe prodhimin e mjaltit, me të paktën 30 (tridhjetë) zgjoje bletësh”.

Kritere të tjera plotësuese në VKM nr. 22, datë 12.1.2018 e ndryshuar, përcaktojnë se objekti akomodues, në funksion të agroturizmit, duhet të ofrojë një kapacitet akomodimi nga 6 deri në 60 shtretër, si dhe nga 10 deri në 80 vende ulje. Ushqimi dhe pijet e ofruara në këto struktura duhet të jenë jo më pak se 30% të sasisë së tyre me origjinë nga ferma, jo më pak se 40 % të sasisë së tyre, me origjinë lokale, brenda territorit të bashkisë ku ushtrohet veprimtaria e agroturizmit dhe jo më shumë se 30% e sasisë së tyre me origjinë tjetër. Subjektet agroturistike ofrojnë/mundësojnë për vizitorët dhe turistët veprimtari argëtuese/ çlodhëse, që lidhen me fermën (si, p.sh., por pa u

¹⁰ VKM Nr. 22, datë 12.1.2018 “Për miratimin e kriterëve e të procedurave për çertifikimin e veprimtarisë së agroturizmit dhe ndërtimin e strukturave/objekteve në funksion të tij”; VKM Nr. 566, datë 31.07.2019 “Për disa shtesa dhe ndryshime në vendimin Nr.22, datë 12.1.2018...”; VKM Nr. 316, datë 24.5.2023 “Për disa shtesa dhe ndryshime në vendimin Nr.22, datë 12.1.2018..., të ndryshuar”

kufizuar, në mbjellje/vjelje të produkteve bujqësore, aktivitete të lidhura me kafshët, peshkim artizanal, degustim të produkteve etj.) ose jashtë fermës (si, p.sh., pa u kufizuar, në hipizëm, alpinizëm, ecje në natyrë etj.).

Për certifikimin e subjekteve, dhënien, pezullimin ose shfuqizimin e “Çertifikatës paraprake” ose “Çertifikatës”, pranë Ministrisë së Turizmit dhe Mjedisit (MTM) ngrihet një komision vlerësues, i përbërë nga 5 anëtarë, 3 prej të cilëve janë përfaqësues të caktuar nga ministri përgjegjës për turizmin dhe 2 nga Ministria e Bujqësisë dhe Zhvillimit Rural (MBZHR). Certifikata paraprake për veprimtari pritëse të certifikuar si agroturizëm, e lëshuar nga MTM, bazuar në vendim-marrjen e komisionit vlerësues, për subjektet e reja që kanë marrë miratimin paraprak të projekt-idesë nga komisioni. Kjo certifikatë lëshohet për të bërë të zbatueshëm legjislacionin në fuqi për taksën e ndikimit në infrastrukturë. Me Urdhrin nr. 323, datë 18.09.2019, është ngritur Komisioni i vlerësimit për “Çertifikatë për veprimtari pritëse e llojit agroturizëm” dhe “Çertifikatë paraprake për veprimtari pritëse e llojit agroturizëm”.

Duke ju referuar kuadrit ligjor në fuqi, si dhe akteve dhe procedurave që rrjedhin prej tij, KLSH (2021, fq. 26) konstaton se: “në vendin tonë kemi një lloj përmbysjeje të funksionit që duhet të ketë agroturizmi në ekonominë rurale, në kuptimin që nuk përmendet si thelbësor zhvillimi rural dhe bujqësor, duke u trajtuar kryesisht si një lloj turizmi.”

Ky dyjëzim duket edhe në menaxhimin e fondeve për financimin e sektorit. Përkatësia ligjore lidhet me MTM, ndërkohë që fondet për financim reflektohen tek MBZHR dhe institucioneve të varësisë që kjo Ministri ka.

Lidhur me agroturizmin dhe ekoturizmin janë dhe kuadri ligjor për ekosistemet dhe biodiversitetin. Mbrojtja e mjedisit ka një rëndësi të madhe për brezat e tanishëm dhe të ardhshëm njerëzor, pasi është nën kërcënimin e industrializimit kimik që çon në një çlirim të lartë të kimikateve helmuese. Produkt Për Mbrojtjen e Bimëve (PMB) për shkak të përdorimit të tyre të gjerë, mund të zbulohen në tokë, ujë, sediment, ajër, florë dhe faunë. Përdorimi i gjerë dhe i pakontrolluar i PMB-ve, kontribuon në ndotjen e tokës, ujit dhe ajrit. Prania e pesticideve në mjedis ndikon drejtpërdrejtë në të gjithë organizmat e gjallë, duke shkaktuar dëme të diversitetit biologjik.

Si vend kandidat për në BE, Shqipëria ka nisur procesin e transpozimit të direktivave të BE-së në legjislacionin e saj kombëtar. Në fushën e mbrojtjes së mjedisve ujore, fokusi është në krijimin e një kuadri të ri legjislativ dhe institucional për mbrojtjen e natyrës duke marrë parasysh Direktivën e Këshillit 92/43/KEE për ruajtjen e habitateve natyrore dhe të faunës dhe florës së egër. Në Shqipëri, mbrojtja e tyre në parim garantohet nëpërmjet ligjit nr. 10431, datë 14.06.2011 “Për mbrojtjen e mjedisit”, i ndryshuar, neni 5 i të cilit përcakton se “ruajtja e diversitetit biologjik është një nga elementet kryesorë mjedisore”.

Më tej ka disa akte ligjore që garantojnë mbrojtjen e natyrës si: Ligji nr. 9587/2006 “Për mbrojtjen e biodiversitetit”, i ndryshuar; Ligji Nr. 81/2017 “Për zonat e mbrojtura” etj. Për të garantuar zbatimin e këtyre ligjeve, janë nxjerrë një sërë aktesh nënligjore për të plotësuar bazën ligjore për elementë të veçantë të mbrojtjes së natyrës. Kështu, VKM Nr. 31, datë 20.01.2016 “Për miratimin e Dokumentit të Politikave Strategjike të Mbrojtjes së Mjedisit (DPSMM), identifikon qartë fushat kryesore të punës, në veçanti: rritjen e sipërfaqes së Zonave të Mbrojtura, hartimin e Planeve të Menaxhimit dhe zbatimin e tyre; plotësimin e kuadrit ligjor, në përputhje me ligjet e BE-së për mbrojtjen e natyrës dhe mjedisit për ruajtjen e diversitetit biologjik dhe ekosistemeve, etj. Në fokusin e mbrojtjes së natyrës duhet theksuar edhe Ligji Nr 5/ 2016 “Për Shpalljen e moratoriumit

në pyje në Republikën e Shqipërisë” i cili solli moratorium 10 vjeçar për ndërprerjen e prerjes së pyjeve.

Deri më tani nuk ka asnjë përgjegjësi dhe detaje të qarta administrimi në lidhje me shpalljen dhe menaxhimin e bio-korridoreve¹¹. Kuadri strategjik apelon për: (i) rritjen e sipërfaqes së zonave të mbrojtura; (ii) formulimin e planeve të menaxhimit dhe zbatimin e tyre; (iii) plotësimin e kuadrit ligjor, në përputhje me Acquis të BE-së për natyrën dhe mjedisin; (iv) eliminimin e prerjeve të paligjshme dhe gjuetisë, duke zbatuar legjislacionin dhe aktivitetet për ngritjen e kapaciteteve dhe (v) zbatimin e planeve të veprimit për speciet dhe habitatet e rrezikuara, të cilat janë identifikuar qartë në Dokumentin e Politikave Strategjike për Mbrojtjen e Mjedisit.

Në përfundim, lidhur me Reformën Administrative Territoriale, Ligji 139/2015 “Për Vetëqeverisjen Vendore” në Shqipëri rregullon organizimin dhe funksionimin e qeverisjes vendore duke zëvendësuar ligjin e mëparshëm. Në këtë ligj, njësitë e nivelit të parë të qeverisjes vendore janë vetëm bashkitë, duke eliminuar komunat që u bënë njësi administrative si pjesë e bashkive të reja. Sipas këtij ligji, bashkitë miratojnë kategori të ndryshme planifikimi (si plane urbanistike vendore, plane territoriale, rregulluese etj.), ato janë gjithashtu përgjegjëse për miratimin e planeve të shfrytëzimit të energjisë dhe burimeve natyrore, menaxhimit të mbetjeve, parqeve natyrore rajonale etj.

3. Strategjitë për zhvillimin e turizmit, agroturizimit dhe ekoturizmit në Shqipëri

Ndërsa në kuadër të Strategjisë Kombëtare për Zhvillim dhe Integrim (SKZHI), Republika e Shqipërisë ka aprovuar një Strategji sektoriale të emërtuar “Strategjia Kombëtare për Zhvillimin e Qëndrueshëm të Turizmit (SKZHQT) 2019 – 2023”. Strategjia në fjalë, garanton bazën për planet e veprimit për zhvillimin e ekoturizmit dhe agroturizmit, ku edhe për këtë të fundit ka një bazë ligjore e cila është VKM nr. 22 datë 12.01.2018. Kjo Strategji përmban “miratimin e kriterëve dhe të procedurave për certifikimin e veprimtarisë së agroturizmit dhe ndërtimin e strukturave/ objekteve në funksion të tij”. Planet e veprimit që përban strategjia në fjalë përbëjnë bazën metodike dhe administrative për zhvillimin e agroturizmit si një nga format më të mundshme për suksesin e turizmit të qëndrueshëm. Kjo edhe për shkak të mundësisë së përfshirjes së drejtpërdrejtë të fermerëve në këtë lloj aktiviteti, çka garanton rritjen kapilare të të ardhurave duke i mbajtur komunitetet të lidhura me territorin.

SKZHQT 2019-2023 dallon si nënsektor natyror ekoturizmin dhe nënsektor tematik agroturizmin, 2 nga 10 nënsektorët e listuar të cilët po paraqiten më poshtë.

Turizmi Natyror: Shqipëria është vlerësuar nga shumë operatorë dhe vizitorë ndërkombëtarë për natyrën dhe peisazhet e saj të bukura. Zonat natyrore dhe rurale në Shqipëri ofrojnë mundësi për zhvillimin e turizmit rural, malor, ekoturizmit dhe veprimtarive në natyrë (rafting, hedhje me parashutë sportive, çiklizmi malor, peshkimi, trekking, ngjitjet alpinistike, ecja në natyrë-hiking, shëtitja me kuaj, turet studimore, etj). Disa prej këtyre veprimtarive janë motivi kryesor i vizitave nga vizitorët e huaj në zonat natyrore. Sa i përket turizmit malor ka pasur zhvillime pozitive, si rrjedhojë e të cilave janë stabilizuar një numër i konsiderueshëm turesh të organizuara në Theth,

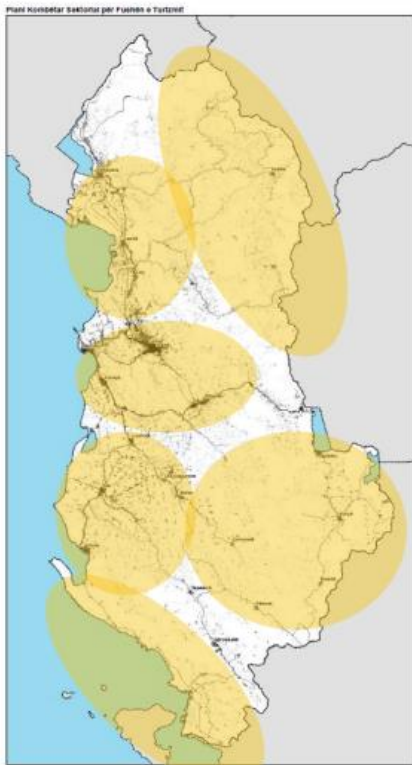
¹¹ Sipas ligjit për Zonat e mbrojtura, “Biokorridor” (korridor ekologjik) është segmenti i peisazhit, që lidh bioqendrat dhe mundëson migrimin e organizmave e të bashkësive të tyre, si dhe shkëmbimin e të dhënave gjenetike ndërmjet tyre.

Vermosh-Lepushë, Valbonë dhe Tropojë, në Alpet Shqiptare, Dibër dhe zonën e Bulqizës, zonën malore të Tiranës, zonën malore të Elbasanit dhe Librazhdit, zonën malore të Korçës, malin e Tomorit, Llogara dhe Karaburun dhe zonën malore të Gjirokastrës dhe Përmetit. Nga ana tjetër, kësaj kategorie i shtohet edhe turizmi në zonat e mbrojtura mjedisore. Baza e sistemit të zonave të mbrojtura mjedisore konsiston në 12 parqe kombëtare, disa rezervate natyrore të menaxhuara e peisazhe të mbrojtura, në të cilat gjenden vlerat më të mëdha natyrore dhe të biodiversitetit në vend.

Turizmi tematik: Në këtë kategori përfshihen një sërë formash specifike të turizmit, si agroturizmi, turizmi i eventeve dhe biznesit, turizmi kulturor (trashëgimi, histori, besim etj), turizmi eno-gastronomik dhe turizmi shëndetësor (termal, mirëqënies dhe mjekësor) etj. Edhe pse nuk është qëllimi kryesor i vizitës në Shqipëri, arkeologjia, trashëgimia e kultura, padyshim identifikohen si pikat e forta të Shqipërisë në studime të ndryshme të kryera me vizitorë dhe industrinë e udhëtimeve nga tregjet e huaja. Destinacionet kryesore të vizituara nga ture të organizuara 7 kulturore janë Shkodra, Lezha, Kruja, Durrësi, Tirana, Fieri, Berati, Elbasani, Korça, Përmeti, Gjirokastra, Saranda dhe Vlora.

Kjo strategji vendos edhe objektiva lidhur me sektorin dhe ndërtimin e ofetës turistike sipas 6 poleve (clusters) që paraqiten më poshtë.

Objektivi 3.2. Zhvillimi i Programit të Turizmit Natyror dhe krijimi i produkteve të reja. Kategoria e turizmit natyror dhe të gjitha llojet e aktiviteteve që përfshihen këtu janë një nga potencialet ende të pashfrytëzuara aq sa duhet në vendin tonë, ndonëse zhvillimet pozitive nuk kanë munguar. Në të ardhmen do të duhet të punohet për krijimin e produkteve të reja në këtë drejtim, si identifikimi dhe shënjimi i shtigjeve të ecjes apo 20 çiklizmit, zhvillimi i turizmit dimëror, ngritja e qendrave turistike në zonat e mbrojtura natyrore, zhvillimi i mëtejshëm i turizmit rural etj.



Polet e Zhvillimit të Turizmit (Clusters)

Q.S.1 Krijimi i poleve (clusters) dhe industrive të reja të zhvillimit si dhe konsolidimi i ofertës turistike dhe krijimi i produkteve të reja. Qëllimi është që, të inkurajohet krijimi e 6 poleve të integruara me potencial turistik, i cili do të fokusojë ndërhyrjet e investimeve publike, do të shtrijë përhapjen gjeografike të destinacioneve, si dhe do të rris kohën e qëndrimit jo vetëm përgjatë sezonit veror, por gjatë gjithë vitit. Gjithashtu, përmes përdorimit të instrumentave rregullatore dhe lehtësuese, të nxitet përmirësimi i cilësisë së strukturave akomoduese duke mbështetur rigjenerimin e atyre ekzistuese dhe gjithashtu nxitur investime të reja në struktura më 4-5 yje, të kombinohen aktivitetet turistike duke lëvizur drejt një oferte të konsoliduar si edhe të shtohen produktet e reja turistike si një shprehje e potencialit të pashfrytëzuar të vendit. Një nga polet e vendosura në zonën jug-lindore të Shqipërisë përputhet me zonën e konsideruar në këtë studim.

FIGURA 3. POLET E ZHVILLIMIT NË SKZHQT 2019-2023

3.1 Projekti “100 fshatrat”

Me VKM nr. 21, datë 12.01.2018 “Për disa shtesa në VKM nr. 709, datë 29.10.2014”, u miratua Programi i Integruar për Zhvillimin Rural, siç njihet ndryshe “Programi i 100 fshatrave”, si një nga nismat më të rëndësishme publike të ndërmarrë në drejtim të zhvillimit të agroturizmit, e cila synon të krijojë modelin e parë të suksesshëm të zhvillimit të integruar rural në Shqipëri.

Qëllimi i këtij programi është që në çdo bashki të ketë të paktën dy fshatra të cilat plotësojnë të gjitha standardet infrastrukturore dhe sigurojnë një nivel të kënaqshëm mirëqenieje për fermerët vendas, të cilat do të përfitojnë nga potencialet e pashfrytëzuara të agroturizmit. PIZHR-ja do të programojë ndërhyrjet me investime të integruara në zonat e përcaktuara (100 fshatra), nëpërmjet 3 objektivave, si më poshtë vijon:

a) Përmirësimi i infrastrukturës publike konsiston në mbështetjen për infrastrukturë rrugore, rivitalizime hapësirash publike/ urbane, infrastrukturë komunitare, shërbime publike, infrastrukturë mjedisore, turistike, monumente të trashëgimisë kulturore, qendra multifunksionale komunitare, etj.;

b) Zhvillimi ekonomik nëpërmjet diversifikimit të aktiviteteve ekonomike konsiston në përmirësimin e potencialit turistik në hapësirat rurale, agroturizëm dhe turizëm rural, investimet në përmirësimin e shërbimeve tregtare, investime në prodhimin e produkteve tradicionale dhe shërbime të tjera ekonomiko-financiare etj.;

c) Zhvillimi i kapitalit social dhe njerëzor konsiston në mbështetjen për krijimin e rrjeteve rurale, grupeve lokale të veprimit, si dhe shoqërinë civile në zonat rurale, trajnim profesional për të rinjtë dhe gratë, mbështetje të trashëgimisë kulturore, mbështetje për promovimin e traditave dhe të jetesës në fshat etj. Shumica e njësive të qeverisjes vendore (NjQV-të) në Shqipëri i kanë kushtuar vëmendje agroturizmit gjatë zhvillimit të strategjive të planifikimit dhe zhvillimit të territorit. Procesi i mekanizimit në bujqësi së shpejti do të rezultojë në uljen e nevojës për fuqi punëtore dhe 21 NjQV-të besojnë fuqimisht të agroturizmit si një mundësi për diversifikimin rural, i cili mund të sigurojë të ardhura të qëndrueshme dhe të krijojë punësim duke e kompensuar efektin e mekanizimit të bujqësisë. Impakti i përgjithshëm që synon të arrijë Programi i Integruar për Zhvillimin Rural (PIZHR) do të matet me treguesit, si më poshtë.

TABELA 3. NË HAPËSIRËN E PËRCAKTUAR TË 100 FSHATRAVE

Treguesit	2018	2019	2020
Nr. i vendeve të reja të punës	100	200	300
Nr. i të punësuarve gra/ vajza	30	50	100
Nr. i të punësuarve të rinj (22-35 vjeç)	50	50	100
Nr. i bizneseve të reja (startup) të mbështetura për të rinj	50	50	50
Nr. i bujtinave të mbështetura	50	50	50
Nr. i inkubatorëve të ngritur të produkteve tradicionale	5	10	20
Nr. i mbështetur i sipërmarrjeve të reja agroturizëm	7	10	10
Nr. i sipërmarrjeve prodhuese të produkteve tradicionale	10	15	25
Nr. i projekteve të realizuara në infrastrukturë dhe shërbimeve publike	30	70	100

Burimi: VKM nr. 21, datë 12.01.2018

Nga projekti “100 fshatrat” do të përfitojë edhe zona e përfshirë në këtë studim, në korridorin ekologjik “Polis – Valamarë – Rrungajë – Moravë – Gramoz, ku gjenden 10 prej 100 fshatrave të projektit “100 fshatrat”. Më konkretisht në Bashkinë Pogradec gjenden fshatrat, Gurras, Lin dhe Tushemisht. Në Bashkinë Maliq gjendet fshati Zvirinë. Në Bashkinë Gramsh gjendet fshati Bregas. Në Bashkinë Prrenjas gjendet fshati Rrajcë. Ndërsa në Bashkinë Librazhd gjenden fshatrat Dardhë dhe Skënderbej.

3.2 Mbështetja financiare buxhetore dhe skemat incentivuese

Duke ju referuar Projekt buxhetit të vitit 2023, ku shprehen objektivat afatmesme të ministrive bazuar në Planin buxhetor Afatmesëm, nga ana e MTM (Ministria e Turizmi dhe Mjedisit) thuhet se, gjatë periudhës 2023-2025 kërkon të arrijë ofrimin e incentivave për rritjen e numrit të bizneseve në sektorin e agroturizmit.

MBZHR në fondet e saj buxhetore ka planifikuar në vijimësi fonde për mbështetjen e sektorit. Fondet buxhetore për agroturizmin gjatë periudhës 2018-2020, kanë pësuar një ulje të ndjeshme. Me gjithë përpjekjet e bëra për zhvillimin e agroturizmit nga analiza e të dhënave të deritanishme vihet re mungesa e fokusit, ku agroturizmi nuk rezulton të jetë pjesë e një strategjie të dedikuar në MBZHR, për pasojë nuk ka parashikime dhe të dhëna që tregojnë planifikimin afatgjatë të burimeve të financimit dhe tendencën e tyre.

Gjatë periudhës 2018-2020 fondet e planifikuara nga MBZHR për financimin e agroturizmit janë 206.684.210 lekë në raport me fondet e planifikuara për masat mbështetëse nëpërmjet skemës kombëtare në vlerën 3.659.504.000 lekë. Të dhënat që janë paraqitur në Tabelën 4, tregojnë sesi realizimi i fondeve të planifikuara për shpenzim në sektor ka ardhur në reduktim të dukshëm në vijimësi.

TABELA 4. FONDET PËR SEKTORIN E AGROTURIZMIT NË BUXHETIN E MBZHR

Vitet buxhetore	Planifikimi (Lekë)	Realizimi (Lekë)
2018	143,494,470	99,052,429
2019	56,522,530	45,154,237
2020	9,055,386	9,045,750

Burimi: KLSH, 2021

Programi IPARD II, donacione të BE në masën 75% dhe Qeverisë Shqiptare 25%, ka mbështetur zhvillimin e sektorit të agroturizmit dhe turizmit rural me grante deri në vitin 2022. Intervali i investimeve duhej të ishte midis 10,000 dhe 400,000 euro. Mbështetja ishte në 65% të totalit të kostove të pranueshme. Aktualisht është hapur IPARD III. Megjithatë, ka pasur raste investigative në media ku fondet nuk kanë shkuar saktësisht sipas kriterëve ligjore të përcaktuara¹².

Gjithashu AZHBR¹³, për ato subjekte që nuk janë mbështetur nga programi IPARD II, në hapësirën “Investo në Agroturizëm/ linja/ makineri/ pajisje dhe përfito 50%” u ka dhënë mundësi subjekteve, ndër të tjera, sipas kriteve të mëposhtëm:

¹² <https://faktoje.al/a-po-shkon-mbeshtetja-miliona-euroshe-e-agroturizmit-tek-fermeret/>

¹³ <https://azhbr.gov.al/service/investo-ne-agroturizem-dhe-perfito-50-financim/>

Mbështetje për ngritjen ose rikonstrukcionin e ambienteve për veprimtari të turizmit rural nga 6 deri në 10 dhoma, në 50% të vlerës totale të faturave tatimore, por jo më shumë se 5,000,000 lekë për subjekt.

Mbështetje për investime në agroturizëm kundrejt planit të biznesit, në 50% të vlerës totale të faturave tatimore, por jo më shumë se 10,000,000 lekë për subjekt.

Nxitësat fiskalë nga Qeveria qendrore nuk kanë munguar për sektorin e turizmit në tërësi, dhe agroturizmin në veçanti. Kështu, për strukturat e çertifikuara si “Subjekte Agroturizëm”, prej vitit 2018 është aplikuar TVSH e reduktuar nga 20% në 6% (fjetje dhe ushqim)¹⁴. Po për këto subjekte, është reduktuar shkalla e tatim fitimit, nga 15% në 5%, si dhe në rastet e investimeve në ndërtim për efekt të biznesit, është eliminuar taksë e ndikimit në infrastrukturë¹⁵, fonde të cilat shkojnë për Qeverisjen Lokale.

Paketa e lehtësirave fiskale vijon edhe me strukturat hoteliere, dhe pse nuk janë të lidhura drejtpërdrejtë me agroturizmin. Brandet janë të përjashtuara nga tatim fitimi, taksë e pasurisë, si dhe ofrimi i paketës Shqipëria 1euro për 99 vjet. Gjithsesi, prurja e vizitorëve promovon vendin, nxit shumëllojshmërinë dhe shpërblen kapitalin e investuar.

TABELA 5. INCENTIVAT NË TURIZËM

Administrative	Thjeshtim dhe shpejtësi për leje/ license/ autorizime/ procedurë/ konsolidim i tokës Investim => 5 Milion euro + 80 vende pune = procedurë e asistuar Investim =>50 Milion euro = procedurë speciale (shpronësim + kontratë e miratuar në Kuvend)
Fiskale	6% Tvsh për strukturat akomoduese (fjetje + mëngjes) 6% Tvsh për çdo furnizim brenda strukturave “hotel/resort 5*, status special” brand name Përjashtim nga taksë e ndërtesës dhe taksë e ndikimit në infrastrukturë për “Hotel/resort 5*, status special” Brand name Përjashtim nga tatim Fitimi për një periudhë 10-vjet për hotel/resort 5*, status special” brand name, të cilat përfitojnë statusin special deri në vitin Dhjetor 2024
Agroturizëm	6% Tvsh për subjektet e çertifikuara në agroturizëm (fjetje +ushqim, jo-pijet) Tatim fitimi nga 15% në 5% për personat juridikë- shoqëritë e bashkëpunimit bujqësor Përjashtim nga taksë e ndikimit në infrastrukturë për operatorët agroturistik që kryejnë investime në ndërtesa. Tatim fitimi nga 15% në 5% për subjektet e çertifikuara “Agroturizëm”
Të tjera	Kontratë qeraje 1 euro për 99 vjet Shpalljen e porteve turistike apo pontileve të përhershme që shërbejnë si infrastrukturë turistike Projekti 100 fshatrat

Burimi: AIC, 2023

¹⁴ Ligji Nr.40/2018 datë 09.07.2018 “Për një Shtesë në Ligjin Nr. 92/2014 “Për TVSH” (i ndryshuar)

¹⁵ Ligji Nr. 9632 “Për sistemin e taksave vendore, i ndryshuar” Neni 27, pika 9

3.3 Sfidat e sektorit të turizimit, agroturizmit dhe ekoturizmit

Pavarësisht ecurisë pozitive, sektori i turizmit në vend vazhdon të përballet me sfida që pengojnë zhvillimin e mëtejshëm të tij. Disa nga sfidat kryesore po renditen më poshtë:

Sezonaliteti i lartë. Vizitat më të mëdha në muajt Korrik dhe Gusht, i shoqëruar me përqëndrimin në destinacione të veçanta të vijës bregdetare, i shoqëruar me një mungesë të shërbimeve dhe produkteve plotësuese turistike si aktivitetet e turizmit detar, festat dhe eventet lokale, mungesën e infrastrukturës së bregëzimit si portet turistike dhe pontilet, kanë errësuar perspektivën e zhvillimit dhe konsolidimit të turizmit.

Mjedisi urban jo miqësor. Pavarësisht programit intensiv të "Rilindjes Urbane", degradimi mjedisor, shpesh herë për shkak të zhvillimit kaotik hapësinor, aksesit dhe lidhja e papërshtashme me objektet relevante të trashëgimisë kulturore, natyrore, të besimit, krijojnë një ngërç për të nxitur një eksperiencë pozitive tek turistët.

Aksesi dhe infrastruktura hyrëse e kufizuar në vend. Nuk janë në koherencë me nevojën për zhvillimin intensiv të këtij sektori, duke u kthyer shpesh herë në frenues të zhvillimit të tij. Pikat hyrëse dhe dalje tokësore, korridoret rrugore që të çojnë në destinacionet kryesore, portet tregtare dhe portet turistike, aeroportet dhe heliodromet, hekurudhat, dixjitalizmi i transportit urban dhe shtrirja e shërbimeve të tilla nga qendrat urbane në destinacionet turistike, stacionet multimodale të transportit ndërkombëtar dhe ndërqytetas, sinjalistika dhe në tërësi informacioni turistik, mbeten sfida të mëdha.

Personel i trajnuar. Problematika e mungesës së stafit si dhe trajnimi relativisht i ulët i tyre po kthehet në një sfidë kryesore në sektorin e turizmit. Kësaj problematike i shtohet dhe numri i lartë i personave të migruar gjatë viteve të fundit, ku pjesa më e madhe janë të rinj të mirë edukuar. Në proceset trajnuese kurikulat trajnuese duhet të kenë në vëmendje ndërlidhjen e produkteve turistike dhe platformave dixhitale.

(Nën)Sektorët e agroturizmit dhe ekoturizmit nuk mund të shkëputen nga problematikat dhe sfidat e sektorit të turizmit në përgjithësi, megjithatë, ka disa specifika që bëjnë më të ndjeshëm tek këta nënsektorë, veçanërisht kur flasim për shtrirjen hapësinore territoriale dhe shtrirjen gjithë vjetore, specifika këto që mund të përmirësojnë ndjeshëm efikasitetin e burimeve të sektorit të turizmit në përgjithësi. Më poshtë po renditen sfidat aktuale të agroturizmit dhe ekoturizmit në Shqipëri.

Planifikim i kujdeseshëm bazuar mbi parimet e turizmit të qëndrueshëm. Kontrollat e krijuara nga planifikimi hapësinor i territorit dhe mungesa e fuqisë financiare për të investuar në vendndodhje strategjike (në mënyrë racionale, fermerët vendosin të zhvillojnë agroturizmin në fermën e tyre) e bëjnë agroturizmin në distanca të konsiderueshme nga rrugët turistike.

Mbështet një turizëm të ekuilibruar. Ekziston një formë e dyfishtë e turizmit rural. Në disa zona, ka mbi ndërtime që çojnë në eksternalitete afatgjata të "Vetë-Zbulimit" si dhe sfida thelbësore mjedisore dhe sociale. Në zona të tjera, megjithëse kanë zona ngjitur me një destinacion të famshëm turistik, mbeten të pazhvilluara (zonat në Gjirokastrë, Gramsh apo Pukë). Ekziston nevoja për të krijuar një masë kritike operatorësh (jo shumë dhe jo shumë pak) për të krijuar një shkallë dhe për të siguruar diversitet për të tërhequr turistë potencialë.

Forcimi i të drejtave pronësore. Mungesa e titujve formalë për tokën dhe asetet si dhe informaliteti i lartë (në pjesën më të madhe mungon një NIPT) e bëjnë këtë operator një grup jo të

preferuar për institucionet financiare. Prandaj, përkundrejt ofrimit të produkteve financiare të përshtatura, ekziston një nevojë e vazhdueshme dhe në rritje për të ofruar grante për investimet e kryera në akomodime dhe shërbime të tjera të cilat janë thelbësore për zgjerimin e shërbimeve të operatorit. Dispozita e grantit duhet të lidhet ngushtë me ndërgjegjësimin dhe mbështetjen për formalizimin e pronësisë së aseteve të paluajtshme dhe përmbushjen e mjedisit rregullator në zonat e largëta ku banojnë një pjesë e mire e aplikantëve potencialë. Meqenëse një pjesë e konsiderueshme e fermerëve kanë investuar në tokën e tyre, më sfiduesja është zhvillimi i ndërtesave (për shkak të lejeve të kërkuara dhe përshtatshmërisë së parcelës së tokës për t'u zhvilluar sipas planeve ekzistuese të zhvillimit hapësinor).

Nevoja për infrastrukturë të butë (sinjalizim për vendndodhje të saktë në Google). Branding dhe promovim duke përdorur një qasje rajonale. Megjithëse infrastruktura e vështirë është larg të qenit optimale, as intervistat dhe as vlerësimet nga anketa e ekspertëve të zgjerimit nuk e renditin atë si një kufizim detyrues. Politikat e promovimit të turizmit duhet të ndihmojnë në identifikimin dhe marketingun më të mirë të temave dhe grupimeve gjeografike të aktiviteteve që shfrytëzojnë lidhjet natyrore që ekzistojnë brenda dhe ndërmjet rajoneve të Shqipërisë (kulinari, karakteristika historike/kulturore, gjeografike/ekologjike, aktivitete të bazuara në aventura, etj.).

Nevoja për prioritzimin e përmirësimit të infrastrukturës së vështirë në zonat e largëta. Mungesa e infrastrukturës elektrike dhe ujore mbetet një shqetësim i vazhdueshëm për shumë biznese të vendosura në zona të thella. Disa sipërmarrës po planifikojnë të investojnë vetë, edhe pa mbështetjen e bashkive apo të agjencive shtetërore për të kapërcyer sfidat e mëdha që sjell mungesa e energjisë dhe furnizimit me ujë.

Rritja e iniciativave për ngritjen e kapaciteteve. Kapitali njerëzor i specializuar me aftësi të lidhura me gastronominë dhe gatimin traditionalist në qendër është jetik për rritjen e stokut të njohurive në bujtina. Duhet të sigurohet ndërtim intensiv i kapaciteteve për përmirësimin e standardeve të higjienës dhe teknologjisë së re, aftësive të marketingut dhe komunikimit, si dhe aftësive administruese. Përpjekje shtesë duhet të bëhen për krijimin e një rrjeti të mirë midis furnitorëve potencialë dhe rritjen e subjekteve agroturistike. Programet e arsimit të të rriturve duhet të krijohen me një theks të veçantë për përfituesit gjatë dimrit kur ngarkesa e punës është e ulët.

Ruajtja dhe promovimi i biodiversitetit natyror si dhe pasojat e erozionit. Ndotja ambientale me anë të mbetjeve tregëtare të shkaktuara nga njeriu, si dhe mungesa e aksesit në shumë zona ku biodiversiteti mbetet ngushtësisht i lidhur me prodhimtarinë natyrore biologjike dhe shtazore shkaktajnë dëme të përkohshme në afat mesëm. Nga ana tjetër, si mungesë e aksesit në disa zona ku ende ruhet natyra e egër, erozioni nga shkaqe natyrore mund të sjellin dhe humbjen e llojeve të cilat mund të nxisin turizmin malor dhe rural.

3.4 Aktorët kryesorë të përfshirë në menaxhimin e sektorit të Agroturizmit si dhe rolet që ato kanë

Strategjitë dhe politikat e derivuara prej tyre duhet të kenë parasysh edhe aktorët kryesorë si dhe rolet e tyre në sektor. Për këtë arsye, më poshtë renditen aktorët institucional publik dhe jo publik, si dhe aktorët e tregut.

Ministria e Bujqësisë dhe Zhvillimit Rural: Ministria e Bujqësisë dhe Zhvillimit Rural është e përfshirë drejtpërdrejtë në zhvillimin e agroturizmit. MBZHR është e përfshirë drejtpërdrejtë në

sigurimin e mbështetjes financiare përmes skemave Kombëtare dhe programit IPARD II (2014-2020). Për më tepër, kjo Ministri koordinon përfshirjen e donatorëve të tjerë të huaj/ndërkombëtarë, si GIZ, FAO, dhe USAID. MBZHR përfaqësohet në komisionin ndërministror për certifikimin e fermave agroturistike.

Ministria e Turizmit dhe Mjedisit: Kjo ministri është e përfshirë drejtpërdrejtë në zhvillimin e agroturizmit. Kjo Ministri ka shumicën në komisionin ndërministror që certifikon fermat e agroturizmit. Për më tepër, ndërsa koncepti i agroturizmit përmendet në Ligjin e Turizmit, nuk ka ndonjë kompetencë të veçantë që i është dhënë kësaj Ministrie në lidhje me zhvillimin e agroturizmit.

Qeverisja Lokale: Organet e qeverisjes lokale janë të lidhura drejtpërdrejtë me zhvillimin e agroturizmit. Neni 19 i ligjit të Turizmit, thekson rolin e qeverive lokale "për të kontribuar në zhvillimin e llojeve të ndryshme të turizmit në nivel lokal, të tilla si turizmi kulturor, agroturizmi etj., bazuar në burimet e turizmit". Në disa raste qeveritë lokale (bashkitë) ndikojnë drejtpërdrejtë dhe indirekt në rrjedhën e turizmit në ndërmarrjet lokale, nëpërmjet organizimit të eventeve të ndryshme si karnavalet, panairët e produkteve lokale, festivalet, etj. Këto ngjarje mund të tërheqin vizitorë në fermat e agroturizmit. Përveç kësaj, përmes restaurimit dhe mirëmbajtjes së vendeve kulturore, monumenteve natyrore, peisazheve fotografike dhe tërheqjeve të tjera të turizmit lokal, qeveritë lokale mund të ndikojnë në numrin e rrjedhës së turizmit në zonë.

Autoriteti Kombëtar i Ushqimit (AKU): është autoriteti kompetent me funksion inspektimi për menaxhim në nivelin kombëtar të sigurisë ushqimore dhe mbrojtjes së konsumatorit, mbrojtjes së bimëve dhe shëndetit të kafshëve. AKU udhëheq procesin e vlerësimit të rrezikut në fushën e ushqimit të kafshëve, ushqimit dhe mbrojtjes së bimëve. Planifikon, koordinon dhe ushtron kontrollin zyrtar të ushqimit për kafshët dhe mbrojtjen e bimëve. Siguron unifikimin e sigurisë ushqimore dhe praktikave të kontrollit të ushqimit të kafshëve dhe mbrojtjen e bimëve në të gjithë vendin. Kryen inspektime paraprake për të verifikuar nëse janë përmbushur kërkesat tekniko-teknologjike, higjieno-sanitare, fitosanitare dhe veterinarë, verifikimin e dokumentacionit të nevojshëm për regjistrimin dhe licencimin e operatorëve të biznesit ushqimor dhe mbrojtjen e bimëve.

Instituti i Statistikave (INSTAT): është indirekt i lidhur me zhvillimin e agroturizmit. Ky institut mund të jetë një "stakeholder" me një rol të rëndësishëm, përmes sigurimit të të dhënave dhe informacionit, siç janë trendet e vizitorëve për agroturizëm etj. Megjithatë, ky institut nuk ofron ndonjë të dhënë dhe informacion në lidhje me turizmin rural, dhe për më tepër, në lidhje me agroturizmin. Të dhënat e siguruara nga ky institut kanë të bëjnë vetëm me turizmin në përgjithësi, numrin e njësive akomoduese dhe destinacione të tjera turistike, etj.

Akademia: Në Universitetin Bujqësor të Tiranës, ekziston një departament me emrin Menaxhimi i Turizmit Rural, i cili ka një plan program me një fokus specifik në turizmin rural dhe zhvillimin e agroturizmit. Ky departament ofron program studimesh në nivelin Bachelor dhe Master. Çdo vit numri i studentëve të diplomuar janë afërsisht 70- 80 në nivelin Bachelor, dhe 15-20 për nivelin Master. Ky profil i turizmit ofrohet vetëm nga ky universitet. Përgjatë periudhës 2016-2019, numri i studentëve të regjistruar, në këtë program studimi, u rrit nga 67 në 90. Në Universitetin e Tiranës ekziston një program studimi mbi turizmin në përgjithësi, por nuk përqendrohet në turizmin rural. Ky program studimi ofrohet në nivelet Bachelor dhe Master. Në Universitetin "Aleksandër Moisiu" ekziston edhe një program studimi mbi Menaxhimin e Hoteleri-Turizmit. Ka edhe disa Universitete të tjera private që ofrojnë këto programe studimi.

Donatorët dhe OJQ-të: Këta “stakeholders” janë të lidhur drejtpërdrejtë me zhvillimin e agroturizmit dhe aktualisht janë aktivë. Kohët e fundit disa donatorë të huaj janë të angazhuar drejtpërdrejtë në zhvillimin e agroturizmit. Disa nga këta donatorë ndërkombëtarë janë FAO, USAID dhe GIZ. USAID ka mbështetur financiarisht projektin në Belsh, në fshatin Seferan, ku u krijua një strukturë agroturizmi si një rrjet midis një restoranti, afër liqenit, një shtëpie për mysafirë dhe fermerë vendas. GIZ aktualisht po synon të ndërmarrë një studim kombëtar në lidhje me situatën aktuale të zhvillimit të agroturizmit dhe ndërhyrjet e nevojshme në të ardhmen.

Klientët/ Agjencitë turistike: Këta “stakeholders” janë të lidhur drejtpërdrejtë me zhvillimin e agroturizmit. Klientët luajnë rolin thelbësor në nxitjen e zhvillimit të agroturizmit. Ekziston një kërkesë në rritje për të vizituar hapësirat rurale, për të ngrënë produkte me origjinë, për t'u përfshirë në aktivitete bujqësore, etj. Në këtë drejtim, kjo kërkesë në rritje për komoditete bujqësore, i ka nxitur fermerët të hapin fermën e tyre ndaj vizitorëve. Agjencitë e turizmit luajnë një rol të rëndësishëm në rritjen e vizitave të turistëve dhe kryesisht, në nivelin ndërkombëtar, për agroturizmin. Duke iu referuar studimit të Domi et al. (2019)¹⁶, të gjitha fermat e agroturizmit në Shqipëri kishin një numër mesatar në javë prej afërsisht 400-600 vizitorësh, kryesisht gjatë sezonit të pranverës e në fundjavë. Duke marrë parasysh kategoritë e vizitorëve që vizituan fermat e agroturizmit, përgjatë vitit 2018, janë qytetarë shqiptarë, vizitorë nga Evropa dhe familje me fëmijë të vegjël. Për më tepër, grupe të tjera, si të rinjtë, pensionistët, grupet shkollore dhe grupet e tjera të organizuara, janë gjithashtu të rëndësishme, por më pak të shpeshta.

Fermerët: janë të përfshirë drejtpërdrejtë në zhvillimin e agroturizmit, dhe aktualisht janë aktivë. Ata janë aktorët më të rëndësishëm në lidhje me agroturizmin për shkak se fermerët janë furnizuesit kryesorë të fermave të agroturizmit dhe restoranteve të tyre, me produkte vendase (produkte origjinë). Kanalet kryesore tregtare të produkteve të origjinës janë tregjet ndërkombëtare dhe shitja e drejtpërdrejtë përmes fermave të agroturizmit. Produktet vendase përbëjnë një tërheqje të rëndësishme për vizitorët në fermë. Ndonjëherë, fermerët ofrojnë produkte vendore dhe varietete të bimëve lokale në tregjet lokale dhe restorantet. Në të vërtetë, nuk ka politikë për të theksuar qëndrueshmërinë e këtyre produkteve. Varietetet lokale ose racat lokale menaxhohen dhe riprodhohen kryesisht nga fermerët, pa ndonjë bashkëpunim me bankën Genetic dhe institutet kërkimore për të garantuar mbrojtjen e këtyre varieteteve.

4. Menaxhimi i Qëndrueshëm të Tokës Bujqësore (MQTB) në Shqipëri

Kombet e Bashkuara e përkufizojnë menaxhimin e qëndrueshëm të tokës si "Përdorimin e burimeve të tokës, duke përfshirë tokën, ujin, kafshët dhe bimët, për prodhimin e mallrave për të përmbushur nevojat njerëzore në ndryshim, njëkohësisht sigurimin e potencialit prodhues afatgjatë të këtyre burimeve dhe ruajtjen e funksioneve të tyre mjedisore".

Për shkak të brishtësisë së ekosistemeve, menaxhimi i qëndrueshëm i burimeve natyrore dhe më specifikisht i tokës janë elemente thelbësorë për përmirësimin e jetës, mbrojtjen e ekosistemeve dhe frenimin e fenomeneve natyrore si: erozioni, zjarret dhe përmytjet. Për të mbrojtur këto funksione jetike dhe shërbime të ekosistemit, menaxhimi i tokës bujqësore vihet re edhe në Politikën e Përbashkët Bujqësore (CAP) të BE. Shëndeti i tokës është i lidhur ngushtë me bujqësinë, ku toka bujqësore zë rreth gjysmën e sipërfaqes së BE-së, të cilat përballen me shumë sfida si

¹⁶ Domi, S. Dobi, P. & Bardhi, R. (2020). Agritourism development in Albania-Case of Malësi e Madhe, Belsh and Korça regions, Position paper, Provided upon request.

erozioni, degradimi, dezertifikimi, si dhe zvogëlimi i përmbajtjes së lëndës organike dhe humbja e biodiversitetit.

Republika e Shqipërisë, ka një sipërfaqe prej 28,750 km², nga e cila 24.4% klasifikohet si tokë bujqësore, duke e kthyer tokën në një nga burimet natyrore më të rëndësishme në vend. Megjithatë një nga burimet më të rëndësishme natyrore të vendit, problemet në menaxhimin e saj, kanë çuar në degradimin e tokës bujqësore, faktor i cili ndikon në zhvillimin socio-ekonomik e mjedisor të vendit. Erozioni, nxjerrja e dherave dhe kripëzimi i tokës shkaktojnë humbje të tokës pjellore e cila vlerësohet përafërsisht në 16.4 t/ha në vit (2010). Natyra shqiptare është e pasur me burime ujore, liqene, rezervuarë, lumenj dhe përrenj. Rrjeti hidrografik i territorit të Shqipërisë përbëhet nga 11 lumenj kryesorë, të cilët së bashku me degët dhe përrenjtë e tyre të mëdhenj me prurje të vazhdueshme ujore, arrijnë në 152.

Shqipëria konsiderohet si një nga vendet më vulnerabël ndaj ndryshimeve klimatike në Europën Lindore dhe Azinë Qendrore, për shkak të ekspozimit të lartë ndaj ngjarjeve ekstreme të motit (thatësitrat, periudhat e të nxehtit, përmbytjet), ndjeshmëria e lartë (mbështetja e madhe në energjinë hidrocentrale dhe ujitje, një pjesë e madhe të popullsisë që jeton në zona bregdetare me lartësi të ulët), dhe kapacitetet të ulët adaptues (pabarazia në të ardhura, PBB për frymë dhe kapacitetet institucionale). Nga mesi i shekullit priten rritje të temperaturës prej 1.7 deri në 2.3 gradë Celsius, së bashku me uljen e reshjeve (-6.9 deri në -5.3 për qind deri në vitin 2050), gjë që do të rrisë rrezikun e zjarrit në zonat pyjore dhe kullotave dhe ndikimet e thatësisë në bujqësi. dhe të rrisë sfidën e prodhimit të të korrave pa shkaktuar degradim të tokave dhe burimeve ujore (thirrje GEF, 2014).

5. Të dhëna statistikore mbi tokën bujqësore dhe fermën në Shqipëri

Aktiviteti ekonomik në Republikën e Shqipërisë bazohet në një pjesë të mirë në sektorin e bujqësisë (përfshirë blektorinë dhe peshkimin). Rreth 19% të PBB të vitit 2022 ka burimin nga ky sektor, dhe ndërkohë, tregu i punës angazhon mbi 36% të të gjithë të punësuarve në vend (INSTAT, 2023). Duke ju referuar informacionit nga tabelat Input-Output të vitit 2019 (INSTAT, 2023) vihet re një lidhje e konsiderueshme e sektorit bujqësor me sektorin e turizimit. Kjo lidhje sinjalizon, ose koordinimin e dështimit të rezultateve sektoriale të tyre, ose duke krijuar sinergji në rritjen dhe zhvillimin e njëkohshëm të sektorëve si sektorë me nivel të lartë bashkëplotësimi. Në këtë kuptim, edhe orientimi i politikave publike, buxhetore, institucionale, si dhe ndërveprimi me donatorët potencial të projekteve zhvillimore, mer rëndësi të veçantë, jo vetëm për efektivitetin e tërthortë, por edhe në forcimin dhe zhvillimin e mëtejshëm të avantazheve krahasuese të vendit.

Nëse shohim të dhënat mbi tokën në Shqipëri, vihet re rritja e sipërfaqeve me pyje, e cila kryesisht është zgjeruar nga sipërfaqja që mbulonin tokat e djera. Kështu, për vitin 2021 krahasuar me vitin 1998, sipërfaqja me pyje është rritur me mbi 120 mijë Ha, ndërkohë që sipërfaqja për tokë të djerë është reduktuar me gati 111 mijë Ha. Reduktim ka pësuar edhe toka bujqësore me 11.5 mijë Ha ndërsa është rritur me vetëm 3.8 mijë Ha livadhe dhe kullota.

TABELA 6. TË DHËNAT MBI TOKËN NË SHQIPËRI

Sip. (mijë Ha)	1998	2005	2010	2015	2021
Tokë gjithsej	2875	2875	2875	2875	2875
Tokë bujqësore	699	699	695.5	696	687.5

Livadhe dhe kullota	445	423	505.3	478	448.8
Pyje	1026	1041	1042.8	1052.3	1146.7
Toka të tjera	703	712	631.4	649	592

Burimi: INSTAT, 2023

Është rritur sipërfaqja e tokës së mbjellë me 3,572 ha, si rezultat i qiradhënies së kësaj sipërfaqe nga MBZHR, konform legjislacionit, duke rritur numrin e të punësuarve dhe duke zhvilluar një bujqësi moderne.

Sipërfaqja faktike e ujitur e tokës bujqësore po tregon trend rritës gjatë periudhës së fundit. Kjo edhe si rezultat i projekteve mbi kullimin dhe ujitjen të ndërmarra nga qeveria shqiptare pas viteve 2014. Ndërkohë, nëse shohim diferencën midis potencialit dhe sipërfaqes faktike të ujitur në Shqipëri kuptojmë se ka ende hapësira të konsiderueshme. Kështu, duke krahasuar të dhënat statistikore për Vitin 2021, diferenca midis sipërfaqes potenciale dhe asaj faktike është mbi 173 mijë Ha, gati 48% e totalit të sipërfaqes potenciale. Nëse sipërfaqja faktike e ujitur në rang kombëtar është rritur me 8792 Ha gjatë periudhës 2019-2021, për bashkitë që rrethojnë zonën në studim kjo rritje nuk vihet re. Vetëm bashkia Skrapar (60 Ha) dhe Devoll (66 Ha) kanë rritur sipërfaqen faktike të ujitur, ndërkohë që bashkia Kolojnë e ka reduktuar me 101 Ha. Përsa i përket ndryshimeve në sipërfaqen potenciale, përveç bashkisë Skrapar (40), nuk vihet re asnjë ndryshim i dukshëm. Për më shumë informacion ofrohet Tabela 7.

TABELA 7. SIPËRFAQJA E UJITUR 2019-2021

Ha	Sipërfaqja faktike e ujitur			Sipërfaqja potenciale e ujitur		
	2019	2020	2021	2019	2020	2021
Bashkia						
Gjithsej	179,178	181,704	187,970	356,706	359,542	361,180
Skrapar	1,300	1,360	1,360	1,960	2,000	2,000
Gramsh	1,104	1,104	1,104	3,803	3,803	3,803
Librazhd	3,495	3,495	3,495	6,920	6,920	6,920
Prrenjas	2,337	2,337	2,337	3,295	3,295	3,295
Përmet	540	540	540	1,865	1,865	1,865
Korçë	7,494	7,494	7,494	10,880	10,880	10,880
Maliq	6,446	6,446	6,446	12,047	12,047	12,047
Pustec	110	110	110	370	370	370
Pogradec	2,166	2,166	2,173	3,883	3,883	3,886
Kolonjë	1,390	1,289	1,289	3,615	3,615	3,615
Devoll	3,534	3,534	3,600	6,400	6,400	6,400

Burimi: INSTAT, 2023

Bujqësia e fermave të vogla mbetet dominuese dhe përbën një nga kufizimet kryesore për të siguruar qëndrueshmërinë financiare të fermave megjithëse ka një rritje të madhësisë së fermës nga 1.14 ha në 1.20 ha deri në vitin 2022, ndërkohë që madhësia e parcelës ka mbetur e pandryshuar. Për më tepër, madhësia e kufizuar i pengon fermat të kenë akses në pagesa direkte, inpute më të lira, kredi, etj. Megjithatë, përdorimi i varieteteve dhe racave lokale, blegtoria e përzier dhe aksesit i kufizuar në treg, funksionojnë në rastin e fermerëve të vegjël si një perde kundër paqëndrueshmërisë së çmimeve të tregut dhe ndryshimeve klimatike/rreziqeve natyrore,

në një ekonomi tradicionale ku qëndrueshmëria duket të jetë më e rëndësishme se një fitim i pasigurt.

Pragu i qëndrueshmërisë së fermës duhet të shihet si dinamik, i varur nga çmimet e tregut, kostoja e jetesës dhe mundësitë e tjera që nxisin migrimin. Studimet sektoriale të përgatitura në vitin 2021, tregojnë se madhësia minimale për qëndrueshmërinë e fermës është 0,20 ha në rastin e serave, 0,50 ha në rastin e fermave të agrumeve, 0,90 ha për vreshtat, 1 ha për perimet e fushës dhe pemtoret dhe 2 ha për ullishtet. Megjithatë, qëndrueshmëria ekonomike mund të arrihet vetëm në pragje më të larta, pasi fitimi nga ferma të tilla të vogla mund të mos mbulojë nevojat financiare të një familjeje, ndërkohë që alternativa e aktiviteteve të tjera si migrimi, mbetet ende tërheqëse.

Kujtojmë që, referuar Udhëzimeve të përvitshme për përfitimin nga Skemat Kombëtare, regjistrimi në regjistrin e fermës është kriter paraprak për çdo subjekt aplikues. Plotësimi i këtyre kriterëve do të akreditonte Shqipërinë edhe në masat e tjera të parashikuara nga Programi IPARD, duke bërë kështu që të thithen më shumë fonde për zhvillimin rural.

Përsa i përket fermave organike, ato janë rritur nga 81 në vitin 2019 në 113 për vitin 2020, megjithatë numri i tyre mbetet ende i vogël krahasuar me numrin total të fermave në Shqipëri.

5.1 Reforma mbi konsolidimin e tokës në Shqipëri

Vëmendja mbi tokën, të drejtën e pronësisë mbi të, si dhe pasojat që rrjedhin prej saj, e kanë ndjekur historikun e 30 viteve të fundit të politikave dhe reformave në vend, megjithatë zgjidhjet kanë qenë dytësore. Fragmentarizimi i tokës bujqësore, kthimi i saj në tokë truall për ndërtim, zaptimi dhe paqartësia institucionale e Agjencive të Kadastrave ndër vite, duke shtuar dhe elementin e korrupsionit, janë disa nga problematikat e lidhura me tokën.

Strategjia Kombëtare e Konsolidimit të Tokës (SKKT) është miratuar me VKM Nr. 700, datë 12.10.2016 "Për miratimin e Strategjisë Kombëtare për Konsolidimin e Tokës Bujqësore në Shqipëri". Objektivi kryesor i strategjisë është krijimi i fermave familjare të suksesshme ekonomikisht, konkurruese dhe të qëndrueshme që arrihet përmes krijimit të kushteve për konsolidimin e tokës bujqësore. Kohëzgjatja e strategjisë është planifikuar për një periudhë 15 vjeçare prej 2016 – 2030, e ndarë kjo në tre faza kryesore:

- Faza 1 (2016 - 2018): Punë përgatitore për programin e konsolidimit të tokës, kuadrin ligjor dhe projekte të tjerë pilot; Në fazën e parë do të ngrihej Sektori i Konsolidimit të Tokës (SKT) në MBZHR cili do përgatiste kuadrin ligjor dhe ndiqte të gjithë procedurat e përcaktuara në SKT. KLSH (2022) konstaton se ky sektor nuk është krijuar ende.
- Faza 2 (2019 – 2026): Zbatimi i projekteve të konsolidimit të tokës me theks në përmirësimin e strukturave të fermës;
- Faza 3 (2026 – 2030): Shtrirje e projekteve të konsolidimit të tokës në shërbim të iniciativave më të gjëra për zhvillim rural krahas përmirësimit të strukturave të fermës.

Faktorët kryesorë që kanë penguar zbatimin e strategjisë kanë qenë mungesa e një ligji për konsolidimin e tokës, kostot e larta të transaksionit, finalizimi i reformës së privatizimit të tokës, plotësimi dhe regjistrimi i titujve të pronësisë mbi tokën bujqësore në Agjencinë Shtetërore të Kadastrës. Finalizimi dhe transferimi i pronësisë së tokës bujqësore dhe regjistrimi i titujve të pronësisë pranë Agjencisë së Kadastrës Shtetërore, është parakusht për të siguruar arritjen e

objektivitet kryesor të Strategjisë së Konsolidimit të Tokës Bujqësore, sipas masave konkrete të përcaktuara në Programin Kombëtar për Konsolidimin e Tokës.

Aktivitetet kryesore mbështetëse që kontribuojnë për konsolidimin e tokës janë: Krijimi i Sistemit të Informacionit të Tokës (LIS), nga zbatimi i Programit për MQTB.

Vëmendja mbi menaxhimin e tokës shihet edhe në listën e reformave të ndërmarra gjatë periudhës 2016-2018¹⁷, si masa 6: Konsolidimi dhe defragmentarizimi i tokës bujqësore. Fondet e vlerësuara për realizimin e reformës paraqesin një kosto totale buxhetore në rreth 982 mijë euro e mbuluar nga programi “Menaxhimi i Qëndrueshëm i Tokës Bujqësore”. Kjo reformë, e draftuar me asistencën teknike të FAO, do të ndiqe hapat e mëposhtëm:

- Ndjekja dhe përshtatja e programit operacional dhe të konsolidimit të tokës
- Përgatitja e kuadrit ligjor për konsolidimin e tokës
- Ndjekja dhe integrimi i zonave kadastrale me anë të krijimit të “Sistemit të Informacionit për Tokën Bujqësore” LIS (Land Integration System) dhe regjistrimi i parcelave ende të pandara në një numër unik për zonën kadastrale dhe emër unik
- Regjistrimi i pronarëve sipas pronës në regjistër
- Vlerësimi i tokës, përfshirë edhe tokën e ndjerë
- Konsolidimi i tokës bazuar në kërkesën vullnetare për pjesën më të madhe të pronarëve në zona specifike kadastrale
- Rritjen e ndërgjegjësimit për projektin dhe inkurajimin e mëtejshëm të kërkesave vullnetare
- Përmirësimi i infrastrukturës dhe aksesit
- Zgjidhja e mosmarrëveshjeve ligjore në projektin e rregullimeve të tokës

Realizimi i objektivave sipas afateve kohore paraqitet në Tabelën 8.

TABELA 8. AFATET KOHORE SIPAS HAPAVE PËR PERIUDHËN 2016-2018

2016	Adaptimi i Programit Operacional (OP- LC) Ndjekja e procesit të Sistemit Informativ të Tokës dhe integrimi në GIS (për bashkitë Fier dhe Berat) Dixhitalizimi i regjistrimit të tokës për 15 njësi administrative Nisja e përgatitjeve për ndërtimin e kuadrit institucional/organizative për LIS dhe garantimin i fondeve të përshtatshme.
2017	Krijimi i njësisë së Konsolidimit të Tokës në MZHBR dhe organizimi i punës për draftimin e Ligjit “Për Konsolidimin e Tokës” duke realizuar dhe ndryshimet e nevojshme në ligjin ekzistues në atë kohë (Ligji Nr. 8337/1998 “Mbi transferimin e pronësisë në tokën bujqësore, pyjet dhe kullotat” Neni 5) Përgatitja e programeve trajnuese për implementimin e projektit pilot për konsolidimin e tokës, etj.
2018	Implementim i projektit pilot për rregullimet e tokës në bashkitë e zgjedhura

Burimi: Reformat Ekonomike në Shqipëri 2016-2018

¹⁷ <https://shtetiweb.org/wp-content/uploads/2016/02/Albanias-Economic-Reform-Programme-2016-2018.pdf>

Ndryshimet ligjore mbi tokën erdhën në vitin 2020 me anë të ligjit Nr.20/2020 “Për përfundimin e proceseve kalimtare të pronësisë në Republikën e Shqipërisë”. Ky ligj do të krijonte ambientin e duhur ligjor dhe institucional për zgjidhjen e disa ngërçeve, megjithatë vështirësia e vënies në praktikë të efekteve të ligjit çënohej, ndër të tjera, nga mungesa e theksuar e hartave¹⁸.

MBZHR dhe aktorët e përfshirë në proces po konsolidojnë Regjistrin e Fermës, Rrjetin e të Dhënave të Kontabilitetit të Fermave, Sistemin e Identifikimit të Parcelave të Tokës, duke bërë progres në këtë mënyrë në zhvillimin e Sistemit të Integruar të Administrimit dhe Kontrollit (IACS), si rekomandim i përvitshëm nga Komisioni European, por edhe si objektiva të Strategjisë Ndërkombëtare të Zhvillimit Bujqësor dhe Rural, që do të ndikonin në mënyrë të drejtpërdrejtë në zhvillimin e turizmit rural, por edhe zhvillimin bujqësor e rural në tërësi.

6. Programi i “Menaxhimit të Qëndrueshëm të Tokës Bujqësore”

Qeveria Shqiptare, nëpërmejt fondeve të alokuara në buxhetin e MZHBR, ka disa vite që financon programin “MQTB”. Ky program ka filluar që në vitin 2004, dhe implementohet nga Qendra e Transferimit të Teknologjive Bujqësore në Fushë-Krujë¹⁹ dhe i referohet krijimit të sistemit të informacionit për tokën (LIS) dhe integritit në sistemin e informacionit gjeografik (GIS). Njëkohësisht, programi synon ndërtimin e infrastrukturës së GIS-it për grumbullimin, analizimin dhe azhurnimin e të dhënave për tokën si mjet kryesor në ndihmë të institucioneve shqiptare në formulimin, projektimin, për konsolidimin e tokës, në zbatimin dhe monitorimin e planeve të përdorimit të tokës në shkallë kombëtare, rajonale apo lokale. Mbi bazën e të dhënave të këtij programi fermerët mund të marrin rekomandime për përshtatshmërinë e tokës bujqësore.

Deri në vitin 2021, procesi ka ecur mirë duke siguruar informacione dixhitale që mbulojnë rreth 417,541 ha të 24 zonave bujqësore kryesisht intensive. Nga Agjencia Kombëtare e Kadastrës, në total, regjistrimi fillestar i titujve të pronave, ka përfunduar në 2,747, zona kadastrale, nga 3,057 zona kadastrale gjithsej. Gjithashtu ka përfunduar dhe miratimi i Planeve të Përgjithshme Vendore (PPV) në 47 bashki të vendit nga 61 gjithsej. PPV sigurojnë zhvillimin e qëndrueshëm të territorit, përmes përdorimit racional të tokës, me fokus ruajtjen e fondit të tokës bujqësore. Prioritet po ju jepet rajoneve me bujqësi të zhvilluar dhe intensive, ku parcelat e vogla dhe të fragmentuara kufizojnë zhvillimin e mëtejshëm të bujqësisë si një aktivitet parësor në zonat rurale, nëse ka interes nga fermerët. Rezultatet e pritshme do t’u mundësojnë fermerëve akses online të të dhënave rreth tipeve të tokës, kulturat dhe përshtatshmërinë bujqësore që është më e udhës të kultivohen me bazën e të dhënave në nivel parcele.

Duke ju referuar të dhënave të buxhetit faktik, gjatë periudhës 2017-2022, buxheti i shtetit ka alokuar rreth 123,846 Milion Lekë për këtë program, ndërkohë që faktikisht janë shpenzuar vetëm 62.7% e tyre, ose rreth 77,639 Milionë Lekë. Pjesa e fondeve për këtë program, në totalin e fondeve të alokuara në buxhetin e MZHBR, varion nga 0.2% deri në 0.07%, pra e papërfillshme si pjesë e totalit.

¹⁸ <https://rm.coe.int/komentar-press/1680a490ea>

¹⁹ <http://www.qttbfushekruje.gov.al/about.html>

TABELA 9. SHPENZIMET BUXHETORE PËR PROGRAMIN MQTB

	2017	2018	2019	2020	2021	2022
Planifikuar (Mil. Lekë)	25,000	26,000	18,500	27,000	20,000	7,346
Realizuar (Mil. Lekë)	24,915	14,875	9,699	12,103	9,020	7,027
Përqindja e realizimit	99.7%	57.2%	52.4%	44.8%	45.1%	95.7%
% e buxhetit të MZHRB			0.20%	0.10%	0.07%	0.10%

Burimi: MFE, Buxheti Faktik, 2017-2022

Nga raportet periodike për monitorimin e programit të menaxhimit të qëndrueshëm të tokës bujqësore 2019-2022 krijimi i sistemit të informacionit për tokën prodhon rezultate të vazhdueshme së bashku me dixhitalizimin e regjistrit të tokës bujqësore. Për shembull, për vitin 2021 LIS është shtrirë në 1 njësi administrative në Qarkun Gjirokastrë, 3 njësi administrative në qarkun Korçë, dhe 1 njësi administrative në qarkun Shkodër me një rezultat prej 8184 Ha tokë, ndërkohë është kryer dixhitalizimi i regjistrit të tokës bujqësore në 4 njësi administrative të qarkut Dibër. Për më shumë info të ndiqet Aneksi A.

7. Praktika e promovimit të MQTB në Shqipëri nëpërmejt rikuperimit të integruar të Ekosistemeve, Rasti i Bashkisë Kolojnë

Karakteristikat e bashkisë Kolojnë

Bashkia e Kolojës është e përbërë nga 8 njësi administrative: Leskovik, Qendër Leskovik, Ersekë, Qendër Ersekë, Mollas, Barmash, Novoselë dhe Çlirim. Bashkia ka rreth 11,070 banorë, ndër të cilët 34% jetojnë në njësinë administrative të Ersekës, sipas Censit 2011.

Sipërfaqja e përgjithshme e bashkisë Kolojnë është 83,737 Ha, e ndarë me tre përdorime kryesore të tokës kategoritë: pyje 34,063 Ha (41%), kullota me 21,429 Ha (26%) dhe vetëm tokë bujqësore 24,758 (33%).

Ndonëse të pasura me sipërfaqe pyjore dhe kullosore, pyjet e Kolojës janë të varfëra në volum druri për shkak të nivelit të lartë të degradimit, si rezultat i praktikave të paqëndrueshme të menaxhimit, si p.sh. prerjeve intensive, mbikullotje dhe zjarre.

Bashkia e Kolojës është territori më silvo-baritor në Shqipëri, i pasur me pyje, kullota por edhe blegtori. Raportet e kopeve të gjësë së gjallë, në krahasim me popullsinë janë shumë më të larta se në vende të tjera. Nga ana tjetër, niveli i lartë i varfërisë që prek popullsinë, çon në mbishfrytëzimin e tyre. Komunitetet janë bërë gjithnjë e më shumë të varur nga burimet natyrore dhe shërbimet e ekosistemit për jetesën e tyre, duke çuar ndaj praktikave dhe sjelljeve të paqëndrueshme të përdorimit të tokës si shpyllëzimi, mbikullotja, gjuetia ilegale dhe mungesa e ndërgjegjësimit dhe perceptimi i dobët për mbrojtjen e mjedisit. Pavarësisht nga shtrirja e migrimit si drejt qendrave urbane ashtu edhe jashtë vendit, pothuajse gjysma e popullsisë jeton ende në zonat rurale dhe varet nga prodhimet bujqësore dhe pyjore për jetesën e tyre.

Me Reformën Administrative Territoriale të vitit 2015, menaxhimi i pyjeve dhe kullotave ju kthyhen bashkive. Gjithashtu, Ligji Nr 5/ 2016 i cilli solli moratoriumin 10 vjet për ndërprerjen e prerjes së pyjeve, dha ndihmesë të madhe në frenimin e dëmtimit e mëtejshëm. Por, përballë përgjegjësisë,

bashkitë shfaqën mungesë të theksuar në buxhetin e menaxhimit të pyjeve dhe pemëve, mungesë në njohuri dhe teknologji, si dhe kapacitete, për të vijuar me menaxhimin e qëndrueshëm të tokës.

Të përmbledhura: Prerja intensive e drurëve, kryesisht për ngrohje; mbikullotja me dhenë; zjarret; si dhe pamundësia për të realizuar të ardhura nga forma të tjera aktiviteteve në zonat rurale kanë çuar në degradimin e pyjeve dhe kullotave në këtë bashki.

-Projekti për MQTB në bashkinë Kolonjë

Qeveria Shqiptare, nëpërmjet MTM, ka përfunduar fonde nga GEF dhe me mbështetjen e UNEP, për zbatimin e projektit "Promovimi i Menaxhimit të Qëndrueshëm të Tokës nëpërmjet rekuperimit të Ekosistemeve²⁰ i cili u zbatua në bashkinë Kolonjë²¹. Ky projekt synon forcimin e kuadrit ligjor dhe kapaciteteve institucionale për zbatimin e MQTB dhe demonstrimin e tyre në praktikë. Objektivat e projektit vijnë si më poshtë:

Qeverisja Mjedisore: Hartimi i dy akteve nënligjore në zbatim të ligjit të ri për pyjet dhe një manual që përshkruan prioritetet strategjike të MQTB. Ngritja e kapaciteteve në nivel kombëtar dhe vendor për zbatimin dhe aplikimin e praktikave të MQTB.

MQTB në sistemet e prodhimit: Hartëzimi dhe prioritizimi i shkallës së degradimit të tokës në 22 mijë Ha pyje dhe kullota në territorin e Bashkisë Kolonjë. Rreth 86.4 mijë Ha i nënshtrohen rritjes së kapaciteteve, ndërgjegjësimit dhe planifikimit të qëndrueshëm. Rreth 120 Ha tokë të degraduara në Bashkinë Kolonjë pajisur me plan rehabilitimi.

Projekti ka realizuar aktivitete ndërgjegjësuëse me mesazhe të qarta mbi prespektivën gjinore në MQTB si rolin e fermerëve lokalë. Gjithashtu janë organizuar konkurse me tematikë mbi mbrojtjen e tokës si dhe promovimi i produkteve lokale në ushqim. Si demonstrim janë mbjellur 300 fidanë Akacia dhe Pishë e zezë në bashkinë Kolonjë, si dhe rreth 375 fidanë në afërsi të qytetit të Ersekës. Në aktivitet kanë marr pjesë Ministri i Turizmit dhe Mjedisit, përfaqësues të qeverisjes lokale, nxënës të shkollës së mesme dhe qytetarë të ndryshëm. Në fokusin e ndërgjegjësimit janë realizuar organizime të përbashkëta me Qeverisjen Lokale dhe Universitetin Bujqësor të Tiranës nën simbolikën e Ditës Botërore të Tokës. Gjithashtu, janë realizuar aktivitete të përbashkëta me Universitetin e Vlorës për të pastruar Pyllin e Sodës nga mbetjet urbane. Janë realizuar gjithashtu edhe trajnime me kalendar të paracaktuar si dhe trajnime të vetë trajnuesve.

²⁰ https://e1dd62d0-a1df-4d16-a53c-7b628bd88e26.filesusr.com/ugd/fb765f_90d26a89d1254173a3c6a47e8bf2e1ff.pdf

²¹ Janë përfshirë 5 njësi administrative të bashkisë Kolonjë: Mollas, Qendër Ersekë, Qendër Leskovik, Barmash, Novoselë dhe GEF ka vënë në dispozicion një fond prej 876,580 USD. Projekti zgjati 36 muaj dhe ka filluar në vitin 2018.

PJESA E DYTË

8. Karakteristikat socio-ekonomike të korridorit ekologjik Polis – Valamaë – Rungajë – Moravë – Gramoz

8.1 Demografia dhe territori juridiksional

Korridori ekologjik Polis – Valamarë – Rrungajë – Moravë – Gramoz shtrihet në tre qarqe: Elbasan, Korçë, Berat dhe pjesërisht në territorin e gjashtë Bashkive: Librazhd, Përrenjas, Pogradec, Gramsh, Maliq dhe Skrapar.

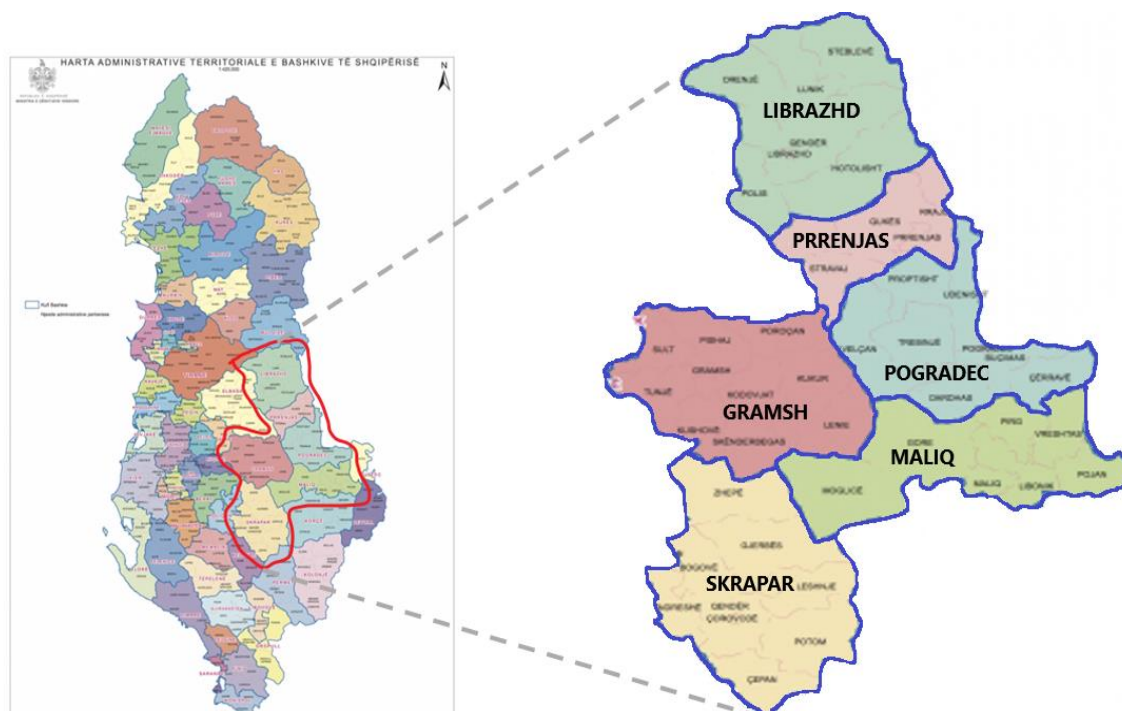


FIGURA 4. TERRITORI I PËRFSHIRË NË STUDIM

Ky korridor potencial ekologjik shtrihet në pjesën juglindore të Shqipërisë dhe përbëhet nga një popullsi komplekse prej 196719 banorësh (7% e totalit të popullsisë së Shqipërisë) me një shtrirje territoriale administrative prej 4038.08 km² (apo sa 14% e totalit të shtrirjes gjeografike të Shqipërisë).

Tre nga këto Bashki (Librazhd, Përrenjas dhe Pogradec) kufizohen në lindje me Republikën e Maqedonisë së Veriut, ndërsa tre Bashkitë e tjera kufizohen nga njësi administrative lokale të Republikës së Shqipërisë.

TABELA 10. KARAKTERISTIKA TË BASHKIVE TË PËRFSHIRA NË STUDIM

Bashkia	Njesite administrative	Popullsia	Sip. (km ²)
Librazhd	Hotolisht, Librazhd, Lunik, Orenje, Polis, Steblevë, Qendër	31892	793.36
Përrenjas	Përrenjas, Qukës, Rrajcë, Stravaj	24906	322.95
Pogradec	Buçimas, Cërravë, Dardhas, Pogradec, Proptisht, Trebinjë, Udenisht, Velçan	61530	594.77

Maliq	Gore, Libonik, Maliq, Moglicë, Pirg, Pojan, Vreshtas	41757	656.34
Skrapar	Bogovë, Cepan, Çorovodë, Gjerbes, Leshnjë, Potom, Qendër Skrapar, Vendreshë, Zhepë	12403	831.44
Gramsh	Gramsh, Kodovjat, Kukur, Kushovë, Lenie, Pishaj, Porocan, Skënderbegas, Sult, Tunjë	24231	739.22
TOTALI		196719	4038.08

Burimi: Vjetarët statistikor, 2022

Popullsia e këtyre zonave është kryesisht rurale, duke qenë se vetëm 26% e popullsisë jeton në zona me zhvillim relativ urban.

Zhvillimet demografike të periudhës së tranzicionit, siç janë: emigracioni, migrimi i brendshëm, zvogëlimi i numrit të lindjeve kanë sjellë si pasojë edhe reduktimin e popullsisë së këtyre territoreve. Tendencat e shtesës natyrore të popullsisë janë kryesisht negative, ndërsa migrimi neto është vazhdimisht negativ. Ky reduktim i popullsisë ka një sërë efektsh negative për zonën si:

- reduktim i cilësisë së mësimdhënies dhe mësimnxënies si pasojë e krijimit të klasave kolektive;
- reduktim i cilësisë dhe sasisë së kapitalit human e si konsekuencë mungesë investimesh për arsye të mungesës së kapitalit human të kualifikuar.

TABELA 11. EVOLUCIONI DEMOGRAFIK I BASHKIVE 2020 - 2021

Bashkia	Viti	Shtesa natyrore e popullsisë	Migrimi i brendshëm neto
Librazhd	2020	132	420
	2021	46	420
	2022	66	467
Prrenjas	2020	95	247
	2021	61	172
	2022	42	296
Pogradec	2020	77	275
	2021	107	150
	2022	95	424
Maliq	2020	37	264
	2021	27	379
	2022	142	378
Skrapar	2020	- 17	337
	2021	25	231
	2022	71	380
Gramsh	2020	89	402
	2021	19	356
	2022	32	591

Burimi: INSTAT, 2023

8.2 Aktiviteti ekonomik dhe të ardhurat për frymë

Para viteve '90 pjesa juglindore e Shqipërisë shquhej për zhvillimin industrial (nxjerrja dhe përpunimi i mineraleve, industria e lehtë), bujqësi e blegtori. Periudha e tranzicionit ekonomik i shoqëruar me deindustrializimin e vendit (Muço, Valentini, Lucarelli, 2018) solli mbylljen e shumë ndërmarrjeve industriale, emigrimin ekonomik të popullsisë (kryesisht në Greqinë fqinje) kjo për shkak të papunësisë së lartë dhe të një jetese më të mirë.

Mungesa e industrisë dhe e kapitaleve bëri që aktivitetit ekonomik të orientohej kryesisht në bujqësi, blegtori, si dhe shërbime të tjera (kryesisht tregti).

Referuar të dhënave të INSTAT (2023), aktualisht rajoni në fjalë shquhet për prodhimet bujqësore (frutikulturë, vreshtari, etj.) dhe ato blegtorale (përpunimi i qumështit, bagëti të imta, etj. Një hov shumë të madh në vitet e fundit ka marr dhe turizmi kulinar dhe ai malor në rajonin në fjalë, kjo edhe falë edhe unicitetit që kanë zonat e mbrojtura në këtë makro rajon (Park Natyror: Polis, Dardhë-Xhyrë, Stavraj-Sopot, Laguna e Gjergjovicës, Germej. Peisazhe të mbrojtura: Guri i Nikës-Valamarë-Lenie, Bredhi i Drenovë- Selenicë; Rezerva e menaxhuar Cangonj).

Qarku i Korçës ka volumin më të madh të prodhimit të pemë-frutorëve në nivel kombëtar, ndërsa Qarku i Beratit është i dyti në nivel kombëtar për prodhimin e vreshtarisë. Qarku i Elbasanit shquhet për sipërfaqet e mbjella të llojit arrë.

Në zhvillimin e aktivitetit ekonomik të zonës, një ndihmesë të madhe kanë dhënë të ardhurat nga emigracioni, duke qenë se rajoni juglindor i Shqipërisë shquhet edhe për nivelin e lartë të migracionit.

Përsa i përket Bashkive të marra në konsideratë për këtë studim, duke iu referuar llojit të aktivitetit ekonomik, në vetëm dy prej gjashtë Bashkive mbizoteron prodhimi i të mirave të ndryshme ushqimore dhe industriale (Maliq dhe Skrapar), ndërsa në katër Bashkitë e tjera mbizoteron ofrimi i shërbimeve sesa prodhimi i të mirave (Gramsh, Pogradec, Prrenjas dhe Librazhd).

Nëse do të bënim një klasifikim për dimensionit e biznesit në zonën e marrë në konsideratë (si referim është marrë numri i punonjësve) rezulton se në të gjashta Bashkitë që gjenden në zonën e marrë në studim, mbizotërojnë, bizneset e vogla familjare me 1 – 4 të punësuar. Kjo në fakt është në koherencë edhe me vendin tonë në tërësi. Ku biznesi i vogël përbën 91% të totalit të bizneseve të rregjistruar në vend (INSTAT, 2023).

TABELA 12. NDËRMARRJE AKTIVE SIPAS BASHKIVE 2016 - 2020

Bashkia	Lloji i aktivitetit	Ndërmarrje Aktive				
		2016	2017	2018	2019	2020
Gramsh	I.Prodhuesit e të mirave	194	253	291	351	436
	II.Prodhuesit e shërbimeve	494	452	394	370	366
Librazhd	I.Prodhuesit e të mirave	197	231	254	274	339
	II.Prodhuesit e shërbimeve	693	645	619	600	591
Maliq	I.Prodhuesit e të mirave	2356	2590	2822	2986	3182
	II.Prodhuesit e shërbimeve	663	550	514	505	498
Pogradec	I.Prodhuesit e të mirave	904	951	931	939	1032
	II.Prodhuesit e shërbimeve	1831	1639	1560	1496	1464

Prrenjas	I.Prodhuesit e të mirave	105	134	153	156	185
	II.Prodhuesit e shërbimeve	387	370	347	312	319
Skrapar	I.Prodhuesit e të mirave	339	400	417	438	439
	II.Prodhuesit e shërbimeve	227	217	206	201	170

Burimi: Vjetarët statistikor, 2021

Përsa i përket të ardhurave për fryme të popullsisë, të dhënat e INSTAT (2022) tregojnë se zona juglindore e Shqipërisë ndodhet në një pozicion nën mesataren e përgjithshme të Shqipërisë (me mirë pozicionohet qarku i Beratit në krahasim me dy qarqet e tjera): Berati renditet në vend të gjashtë, Korca në të shtatin dhe Elbasani në vendin e nëntë përse i përket PBB për frymë. Tirana dhe Fieri janë dy qarqet që kontribuojnë me së shumti në PBB e vendit.

Në lidhje me pagat mesatare mujore për të punësuar, mund të themi që më të paguarit janë të punësuarit në Bashkitë e Prrenjasit, Librazhdit dhe Gramshit (Qarku Elbasan). Ndërsa me pak të paguarit janë të punësuarit e Bashkive Maliq dhe Pogradec (Qarku Korçë).

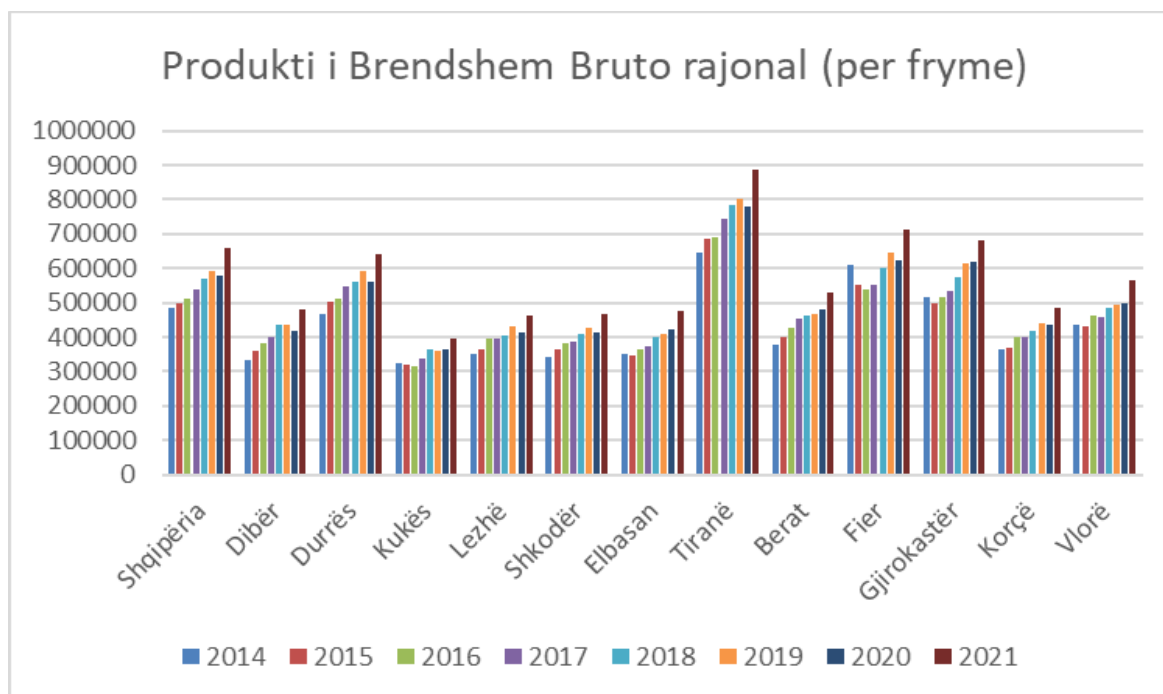


FIGURA 5. PBB RAJONAL PËR FRYMË 2014 – 2021

TABELA 13. PAGAT MESATARE PËR TË PUNËSUAR SIPAS BASHKIVE

Rajoni	Bashkia	Pagesa mesatare mujore per te punesuar - 2022
Berat	Berat	47209
	Dimal	46546
	Polican	46247
	Skrapar	50522
	Kucove	46502
Elbasan	Elbasan	51976
	Belsh	48564
	Cerrik	45436
	Gramsh	52129
	Librazhd	51948

	Përrenjas	51987
	Peqin	53292
Korce	Korce	48545
	Maliq	47933
	Pustec	44950
	Devoll	45505
	Kolonje	53551
	Pogradec	46392

Burimi: INSTAT, 2022

Referuar vjetarit statistikor (2022) në lidhje me nivelin e mirqënies (popullsia në kushte varfërie), mund të thuhet që rajoni juglindor ndodhet në një pozitë me të favorshme se shumë rajone të tjera të Shqipërisë. Duke iu referuar Censusit të fundit në Shqipëri dhe Anketave mbi situatën ekonomike të njësive familjare në Shqipëri të realizuar nga INSTAT (2022), rezulton që niveli i varfërisë i rajoneve të marra në studim është me i ulët se niveli mesatar në nivel kombëtar. Gjithsesi edhe këtu duhen specifikuar disa detaje:

-Qarku i Elbasanit shfaq një hendek të madh midis niveleve më të ulëta dhe me të larta të varfërisë (Bashkia Librazhd ka nivelin më të ulët të varfërisë (8.7%), ndërsa komuna Orenje ka nivelin më të lartë të varfërisë, (30.4%). Qarku i Beratit shfaq hendekun më të ulët në nivel kombëtar.

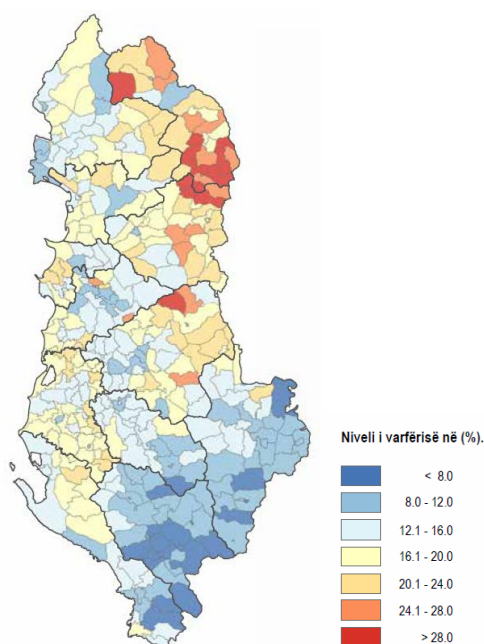


FIGURA 6. NIVELI I VARFËRISË SIPAS BASHKIVE NË SHQIPËRI, 2021

8.3 Arsimimi dhe shëndetësia

Arsimimi

Numri i nxënësve të arsimit parauniversitar ka një ulje të vazhdueshme në vlerë absolute. Në vitin shkollor 2021- 22, në nivel kombëtar u regjistruan në arsimin parauniversitar 453.989 nxënës dhe fëmijë, duke shënuar një ulje prej 2,5%, krahasuar me vitin shkollor 2020-21 dhe 12,8% krahasuar me vitin shkollor 2017-2018. Rënia e numrit të nxënësve në vlerë absolute, ndjek rënien e popullsisë të grupmoshës që i përket arsimit parauniversitar.

Në vitin shkollor 2021-22, u regjistruan gjithsej në arsimin parashkollor 72.384 fëmijë, duke shënuar një rritje prej 1,5% krahasuar me vitin paraardhës dhe një ulje prej 10,7% krahasuar me vitin shkollor 2017-18. Në vitin shkollor 2021-22, u regjistruan në arsimin 9-vjeçar 278.138 nxënës, duke shënuar një ulje prej 2,9% krahasuar me vitin paraardhës dhe 13,0% krahasuar me 2017-2018.

Në arsimin e mesëm privat ndjekin studimet 13,4% e nxënësve të arsimit të mesëm gjithsej. Sidoqoftë, vërehen ndryshime të mëdha ndërmjet qarqeve Vlorë, Fier, Lezhë, Shkodër dhe Tiranë, të cilat kanë përqindjen më të lartë të arsimit të mesëm privat, dhe qarqeve Gjirokastrë, Korçë, Elbasan dhe Berat ku arsimi privat përbën vetëm një përqindje të vogël. Në qarqet e Kukësit dhe Dibrës nuk ka arsim të mesëm privat.

Sipas të dhënave të INSTAT (2022), tendencat kombëtare pasqyrohen edhe në ato rajonale. Për arsye të zhvillimeve demografike, vihet re një ulje e numrit të nxënësve në të gjitha nivelet parauniversitare.

Disa nga treguesit e zhvillimit të arsimit në Bashkitë e përfshira pjesërisht në korridorin ekologjik të përfshirë në këtë studim janë të paraqitura si më poshtë në tabelë:

TABELA 14. TË DHËNA MBI INFRASTRUKTURËN ARSIMORE SIPAS BASHKIVË 2021

Bashkia	Nxënës për klasë	Nxënës për mësues
Skrapar	7.7	5.9
Gramsh	10.4	6.6
Librazhd	12.6	8.6
Përrenjas	15.7	10.9
Maliq	13.9	9.8
Pogradec	15.9	10.3
Shqiperia	17.9	11.4

Burimi: Vjetarët statistikor, 2022

Edhe pse këto tregues sasiore në Bashkitë e konsideruara shfaqen më mirë sesa niveli mesatar kombëtar, përsëri cilësia e mësimdhënies, infrastruktura mësimore dhe fizike, duke iu referuar gjithmonë të dhënave të INSTAT (2022), shprehin dobësi të mëdha me të dukshme në zonat rurale të vendit.

Në makrorajonin e marrë në konsideratë në këtë studim, pjesmarrja në arsimin e mesëm është nën nivelin mesatar. Sidoqoftë edhe këtu ka dallime duke marrë në konsideratë faktin që Pogradeci dhe Librazhdi kanë një pjesëmarrje më të lartë në arsimin e mesëm, sesa Bashkitë e tjera (Skrapari renditet i fundit).

Shëndetësia

Shërbimet shëndetësore që ofrohen në gjashtë Bashkitë e studiuara ofrohen kryesisht nga sistemi shëndetësor parësor dhe dytësor. Shërbimi shëndetësor parësor duhet të jetë kontakti i parë i pacientit me mjekun nëpër qendrat e ndryshme shëndetësore. Edhe pse duhet të jetë kështu, në fakt pacientët drejtohen ose pranë spitaleve rajonale (Korçë, Elbasan, Berat) ose drejtpërdrejt në qendrat spitalore që ofrojnë shërbim të specializuar terciar (kryesisht në Tiranë). Kjo gjë mund të shihet edhe duke iu referuar të dhënave mbi indikatorët e shfrytëzimit të shtretërve në Bashkitë e ndryshme larg Tiranës apo në rajone.

Një situatë e tillë ndodh për arsye të organizimit të sistemit shëndetësor në Shqipëri, si dhe nga mundësitë e pakta që u ofrojnë spitalet Bashkiake apo rajonale në pacientëve me patologji nga më elementaret tek ato më seriozet.

Spitalet Bashkiake apo rajonale (përveç atyre të Tiranës) kanë mungesa të theksuara qoftë përsa i përket personelit shëndetësor, qoftë përsa i përket aparaturave dhe pajisjeve, të cilat edhe pse ekzistojnë, janë të amortizuara dhe të pamjaftueshme për të ofruar një shërbim cilësor (sidomos kur bëhet fjalë për një shërbim shëndetësor të specializuar), p.sh. nga mungesat e shumta në spitalin e Përrenjasit, pacientet e këtij spitali transferohen në spitalin e Librazhdit (i cili nga ana e tij ka mungesa të shumta në kapacitete). Po kështu Spitali Bashkiak i Maliqit, punon me orar të reduktuar dhe ofron vetëm shërbimin parësor, duke detyruar pacientët e këtij spitali të transferohen në Spitalin Rajonal të Korçës.

Të njëjtat probleme verifikohen edhe me Spitalin Bashkiak të Gramshit, ku pacientët përballen me mungesa infrastrukturore (mungesa sallash kirurgjikale funksionale mungesë e ashensorit) apo me mungesë medikamentesh dhe mjekesh.

TABELA 15, TË DHËNA MBI INFRASTRUKTURËN DHE AKTIVITETIN SPITALOR

Bashkia	Shtretër spitalorë	Shtime	Indeksi i rotacionit
Skrapar	64	469	7.3
Gramsh	115	3198	27.8
Librazhd	158	3329	21.1
Përrenjas	n.a.	n.a	n.a
Maliq	n.a	n.a	n.a
Pogradec	165	4424	26.8
Shqipëria	7780	284269	36.5

Burimi: Vjetarët statistikor, 2021

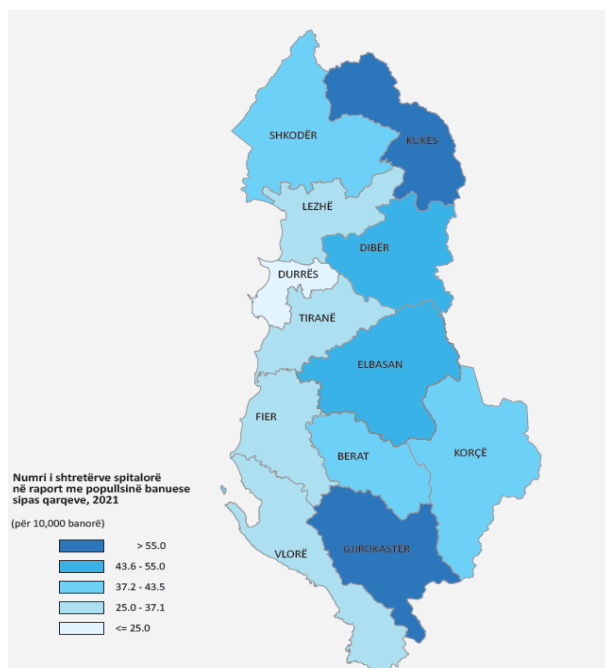


FIGURA 7. NUMRI I SHTRETËRVE PËR FRYMË SIPAS QARQEVE, 2021

Si rrjedhojë, edhe pse numri i shtretërve në nivel rajonal i pozicionin Bashkitë e analizuar në një pozicion të privilegjuar, ky indikator është i pamjaftueshëm për të ofruar një përshkrim të aspektit cilësor të shërbimit shëndetësor. Të dhënat dhe studimet e ndryshme tregojnë që niveli i shërbimit shëndetësor ulet me rritjen e distancës nga kryeqyteti i vendit, Tirana, drejt zonave më periferike.

8.4 Burimet natyrore të ekosistemi

Librazhdi

Librazhdi është i shtrirë në bregun e djathtë të lumit Shkumbin dhe në rrugën kombëtare Elbasan – Korçë. Është larg nga Elbasani 25 km dhe nga Qafëthana (pika kufitare me Republikën e Maqedonisë së Veriut) është 37 km.

Nëpër Librazhd kalonte rruga e njohur, e ndërtuar që në kohën e Romës Antike, rruga Egnatia. Ende ka gjurmë të kësaj rruge në fshatrat e Librazhdit. Rruga Egnatia ishte një rrugë që lidhte Lindjen me Perëndimin, Romën me Konstandinopojën. Në zonën e Librazhdit gjendet po ashtu një park kombëtar, parku “Shebenik – Jabllanicë” i cili është pasuri e rrallë natyrore me biodiversitet të larmishëm, i cili përfshihet në guidat turistike malore dhe është i pasur me fruta malore e bimë mjekësore. Përveç parkut “Shebenik – Jabllanicë” në zonë janë edhe 26 monumente natyrore të kategorisë së parë²²,

Zona ka pasuri të shumta minerale dhe pyjore, te cilat shfrytëzohen pa kriter duke dëmtuar biodiversitetin e rajonit. Pasuritë natyrore të zonës së Librazhdit i nënshtrohen keqpërdorimit dhe keqshfrytëzimit, siç është prerja ilegale e pyjeve, ndërtimi i hidrocentraleve të vogla në parkun Kombëtar, etj.

Në zonën e Librazhdit ndodhen disa shpella, që dikur ishin të banuara, të quajtura shpella eremite apo shpella kisha, në muret shkëmbore të të cilave ka piktura murale dhe mbishkrime me tematikë biblike. Këto shpella mbartin vlera të rëndësishme kulturore e historike²³.

Librazhdi ka burime të shumta të turizmit natyror, të turizmit të aventurës, të agroturizmit, siç është parku kombëtar Shebenik – Jabllanicë: në fshatrat Bërzheshtë, Hotolisht, Steblevë, Polis, Sopot, Dardhë, Xhyrë hasen pyje, livadhe, kullota, liqene, burime ujore, ujëvara, kanione, shpella. Në malin e Shebenikut, në lartësi prej 1376 m, ndodhet edhe një shkëmb gjigant që ka formën e

²² <https://aam.org.al/bashkia-librazhd/>

²³ .. Nuk dihet mirë se kur kanë mbërritur në vendin tonë eremitët e parë të krishterë, por studiuesi Neritan Ceka, në librin e tij “Iirët” (Tiranë 2000), shkruan se disa murgj të persekutuar, gjatë periudhës së sundimit të perandorit bizantin Kostandini V, u vendosën në trevat e shqiptare. “Qëndrimi liberal i kishës së Dyrrahut, – shkruan Ceka, – bëri që të vendoseshin murgjit ikonodule trakas të persekutuar në kohën e perandorit Kostandini V. Ata zgjodhën për të banuar shpellat në Letëm të Librazhdit..., duke lënë edhe gjurmë nderimi për shenjtorët në afresket e pikturuara në faqet e shpellave”(Ceka, 2000). Pikërisht për këtë shpellë eremite të Koshorishtit bën fjalë edhe shkrimi ynë. Shpella eremite e Koshorishtit është shpella më e madhe dhe, për mendimin tonë, më e rëndësishme në Shqipëri. Ajo gjendet në fshatin Koshorit të krahinës së Çermenikës dhe është quajtur ndryshe “Shpella e kishës”. Fshati Koshorisht është i përmendur si një vendbanim që në shek.e 15-të. Ai figuron në një regjistër kadastral osman të vitit 1467, me emrin Kosharishtë. Duke qenë se shpella ndodhet në faqen e Malit të Letmit, ajo njihet në literaturën shkencore si “Shpella e Letmit”. Por shpella ndodhet në teritorin e fshatit Koshorisht, ndaj ne kemi preferuar që ta quajmë “Shpella e Koshorishtit”. Në vitin 1971 Shpella e Letmit (Koshorishtit) është shpallur Monument Kulture e Kategorisë së Parë Shpella e Koshorishtit, për vlerat e saj historike e kulturore që mbart, ka qenë objekt studimi dhe hulumtimi i disa prej studiuesve shqiptarë më të njohur, si Prof. Theofan Popa, Prof. Dr. Akademik Andromaqi Gjergji, Prof. Dr. Dhorka Dharmo etj. Studiuesi Th. Popa i ka kushtuar një kapitull të veçantë Shpellës eremite të Koshorishtit, në studimin e tij: “Piktura e shpellave eremite në Shqipëri” (“Shpella eremite mbi shkambin e Letmit”, Rev. St. historike/3,1965). (Marrw nga: Kisha e fshehur brenda shpellës, çfarë fshihet në 42allet e Librazhdit. Zbuloni misterin, Gazeta Sot 14 shtator 2022).

një sofër, me dimension 1000 metra me 800 metra, që njihet me emrin Sofra e Skënderbeut²⁴. Në afërsi të fshatit Xhyrë, “Guri i Bletës” dhe “Gryka e Shkallës” janë kthyer në atraksione natyrore për shkak të legjendave të krijuara në lidhje me thesaret e fshehura pranë tyre.

I ndërtuar mbi Shkumbin dhe në rrugën kombëtare Tiranë – Elbasan – Poradec – Korçë, i rrethuar me male të larta, Librazhdi dhe zona përreth tij kanë kushte e mundësi për zhvillim të qëndrueshëm, kjo veçanërisht nëse fokusi do të jetë te zhvillimi i turizmit. E them këtë pasi turizmi deri më sot ka qenë jashtë vëmendjes së drejtuesve vendorë të Librazhdit, kjo rrjedh nga fondet që i dedikon buxheti i Bashkisë në fjalë turizmit.

Përrenjasi

Përrenjasi kufizohet në veri me Bashkinë Librazhd, në lindje me Republikën e Maqedonisë, në jug me Bashkinë Pogradec dhe në perëndim me Bashkinë Elbasan. Kryeqendra e Bashkisë është qyteti i Përrenjasit. Bashkia e re e Përrenjasit përfshin sipërfaqe të shumta pyjore dhe burime të bollshme hidrike si dhe një fushë pjellore. Nëntoka është e pasur me krom, ndërkohë që ky mineral shfrytëzohet aktualisht në dy prej fshatrave të Bashkisë së re. Zonat e Rrajcës, Qukësit dhe Stravajt kanë sipërfaqen më të madhe të pyjeve në këtë zonë. Megjithatë, shfrytëzimi pa kriter gjatë dy dekadave të fundit i ka dëmtuar pyjet në një masë të gjerë.

Bashkia e re e Përrenjasit ka një pozicion të favorshëm gjeografik, pasi gjendet fare pranë dy pikave doganore me Maqedoninë e veriut. Përgjatë tranzicionit, në këtë zonë kanë munguar strategjitë e zhvillimit. E megjithatë, emigracioni në zonën e Përrenjasit nuk ka qenë i lartë. Kjo pasi shumë banorë të zonës kanë zgjedhur punësimin sezonal në Maqedoninë e veriut fqinje, me të ardhurat e të cilës mbijeton një pjesë e mirë e popullatës.

Bashkia e Përrenjasit ka potenciale të pashfrytëzuara për turizëm natyror²⁵. Me historinë e pasur të zonës së Rrajcës²⁶ si dhe me bukuritë natyrore të Sopotit, zona mund të kthehet në një destinacion për vizitorë vendas dhe të huaj.

Skrapari

Skrapari historikisht ka qenë i banuar që nga viti 600 p.e.s. Gjetjet arkeologjike në këtë fushë e dëshmojnë një fakt të tillë. Interesant janë gjetjet arkeologjike në banesa tip shpelle. Pranë Radeshit në një shpellë është gjetur një inventar i pasur arkeologjik poçerie dhe kockash.

Potencialet e jashtëzakonshme turistike që zona e Skraparit ofron, si kanionet e Osumit, mali i Tomorit, shpella e Pirogoshit etj, kanë qenë dhe mbeten gjithmonë atraktive për turistët dhe vet turizmin. Sapo shqipton emrin Skrapar nuk mund të mos përmendësh kanionet e famshme të Osumit. Skrapari dhe kanionet e Osumit identifikohen me emrin e njëri-tjetrit, në sajë të një sporti që prej më shumë se 10 vitesh është kthyer në një magnet që tërheq turistë të shumtë.

Kanionet vertikale me forma të ndryshme, e me thellësi deri në 150 metra në zonën e Çorovodës dhe 8 ujëvara, e bëjnë të quhet ndryshe kjo zonë edhe si “Kolorado shqiptare”, ku turistë të huaj

²⁴ <http://bashkialibrazhd.gov.al/wp-content/uploads/2016/05/Turizmi.pdf>

²⁵ <https://www.bashkiaprenjas.gov.al/atraksione-turistike/>

²⁶ <https://www.iett.al/rrajca/>

dhe vendas praktikojnë sportin e rafting-ut. Turistët e huaj këto bukuri përrallore e të mahnitëshme i kanë cilësuar më të bukura e më të veçanta në Europë.

Sporti i Rafting-ut është i preferuar nga grupmosha të ndryshme, aktualisht është tepër popullor dhe sjell në zonat e Skraparit shumë turistë.

Një tjetër atraksion turistik për këtë zonë mbetet dhe Parku Kombëtar i cili gjendet në afërsi të Malit të Tomorrit, i pasur me një vegjetacion dhe faunë të larmishme.

Përsa i përket mbështetjes së turizmit, fondi shqiptar i zhvillimit në 2021 investoi në rikostruksionin e rrugës Rrajcë-Sutaj, kjo rrugë nuk ju shërben vetëm banorëve të këtyre zonave si përfitues direkt, por edhe zhvillimit të agroturizmit në këtë zonë, mbi të cilën ngrihet Parku Kombëtar Shebenik-Jabllanicë. Përmirësimi i qarkullimit dhe rritja e frekuentimit të tij me banorë nga i gjithë vendi dhe jo vetëm do të nxisë krijimin e iniciativave të reja, shërbimeve në drejtim të ekonomisë dhe turizmit. Qëllimi kryesor përmes infrastrukturës është sigurimi i një zhvillimi të qëndrueshëm, fillimisht në nivel lokal e më pas kombëtar²⁷. Pa harruar këtu aksesin edhe më të shpejtë të liqenit të Rrajcës që është tashmë pjesë e UNESCO-s.

Gramshi

Gramshi shtrihet në pjesën juglindore të Shqipërisë: nga Qafa e Shënkollit, Lleshan në veri deri në Siman (Sqimar) në jug dhe nga Saraseli në perëndim deri në malin e Valamarës, Lenie në lindje. Gramshi ben pjesë në Qarkun e Elbasanit. Mund të shkohet me çdo lloj mjeti me anë të rrugës së asfaltuar Elbasan – Cerrik – Gramsh.

Në këtë rreth gjenden burime të pastra të ujit të pijshëm me rezerva të mëdha, siç janë ujrat e Sotirës e Kërpicës, ku prej këtij burimi furnizohet me ujë të pijshëm qyteti i Gramshit. Njihen gjithashtu burime ujrash kurative si në Kërpicë, Holtë dhe Liqeni i Zi, të cilat nëpërmjet investimeve mund të përdoren për kurimin e një sërë sëmundjeve.

Mund të thuhet se rrethi i Gramshit ka një hidrografi dhe hidrologji të zhvilluar. Në pasuritë ujore të Gramshit, liqenet janë një pjesë e rëndësishme dhe nga elementët që krijojnë rezultojnë një sërë vendesh të bukura turistike. Ato gjenden të rrethuar nga pyje shumë të bukur ahu dhe rrotull tyre ka lëndina e kullota me sipërfaqe të konsiderueshme e bukuri përrallore në pranverë e verë si dhe disa liqene si: Liqeni i Zi, Liqeni i Dushkut, Liqeni i Valamarës.

Ujvara e Sotirës, në verilindje të Malit të Tomorrit, është një thesar tjetër ku mund të shijosh dy bukuri në të njëjtin vend. Ujrat e ujëvarës vijnë nga dy të çara kryesore të malit Tomorr. Lartësia e rënies së ujit varion nga 5-20 m.

Peisazhi i shpatit ku del uji është me disa shkallëzime në disnivel 150 m. Ujvara rrethohet nga pyll dushku dhe bimësi e pasur.

Kanioni i Sinecit është i gjatë 2 km dhe i thellë rreth 200 m, 20-30 m i gjerë, në të ndodhen guva dhe shpella ende të pa eksploruara.

Vaskat e shumta me ujë të kristaltë dhe të ftohtë, të rrethuara nga shkëmbinj të vijëzuar në ngjyrë të bardhë të krijojnë idenë sikur janë veshur me gurë dekorativë të kohëve moderne.

²⁷ <https://www.albaniandf.org/2021/03/30/rikonstruksioni-i-aksit-rrajce-sutaj/>

Kanioni i Holtës, gjendet midis fshatrave Bardhaj dhe Kabash, është formuar nga karsti dhe erozioni i përroit të Holtës, ka gjatësi 3 km, i gjerë 10 m. Kanioni arrin thellësi mbresëlënëse dhe në shpate anësore ka guva të shumta që ende nuk janë eksploruar.

Pasuritë e shumta natyrore e bëjnë këtë zonë shumë të frekuentuar nga turistët, ku Bashkia Gramsh për të promovuar edhe më tepër turizmin organizon evente të ndryshme në funksion të promovimit turistik²⁸.

Pogradeci

Zbulimet arkeologjike, që konfirmojnë popullimin në këtë rajon, datojnë nga Periudha Neolitike (6000 vjet p.e.s), me popullsi dhe ndërtime në rritje gjatë periudhave të Bakrit, Bronxit dhe Hekurit²⁹.

Gjatë Mesjetës së mesme në shekujt IX-XI, Pogradeci kaloi periudhën e pushtimit bullgar, nga e cila ka trashëguar një sërë toponimesh sllave, madje dhe emrin Pogda Grada, që do të thotë “qyteti nën kështjellë”, pasi edhe sot qyteti ndodhet nën kështjellën e lashtë mesjetare. Rrënojat e kalasë në kodrën mbi qytet kanë disa formacione interesante me mure të parregullt gurësh. Që nga kalaja e vjetër, vërehet liqeni dhe pamjet e maleve të mrekullueshme, siç është dhe pamja e formacionit shkëmbor Guri i Kamjes.

Qyteti liqenor, mbetet nga më mikpritësit në Shqipëri. Pamja mbresëlënëse dhe ujrat e kristaltë që të ofron liqeni e bëjnë Pogradecin një nga qytetet më të vizituar nga turistët vendas dhe të huaj. Pogradeci dhe rrethinat e tij janë një atraksion i përhershëm turistik për natyrën, kulturën dhe historinë.

Të shumtë janë turistët që e zgjedhin këtë qytet jo vetëm për plazhin, por edhe për pikat turistike siç është ajo e Tushemishtit apo e Lin-it. Ndërkohë katër kilometra në lindje të Pogradecit ndodhet pika turistike e Drilonit, ku natyra nuk e ka kursyer bukurinë. Pemët e shumta dekorative dhe bimët e ndryshme janë në harmoni të plotë me ujrat e kristalta të lumit Drilon, rrugicat për shëtitje, urat karakteristike prej druri dhe zogjtë e bëjnë atë një nga vendet më të vizituara në këtë qytet.

Burimet e Drilonit që ndodhen rrzëzë kodrave afër fshatit Tushemisht dhe Gurras, përbëjnë një burim të madh gëlqeror që buron me rrjedhje vertikale të ujit në fund të bllokut gëlqeror, duke vazhduar më pas rrjedhjen në liqenin e Ohrit. Uji vjen nga liqeni i Prespës përmes Malit të Thatë duke dalë jashtë si një burim i madh i veçantë me një rrjedhje prej 7 m³/sek. Përveç liqenit, Pogradeci ka edhe shumë bukuri të tjera natyrore në periferinë e tij, në fshatrat që e rrethojnë, ka monumente të rëndësishme kulturore e historike që të tërheqin t’i vizitosh: fshati Lin, një gadishull i vogël në brigjet perëndimore të liqenit të Ohrit me një fshat të bukur me të njëjtin emër. Në jug të Linit, afër Buqezës në liqen, në thellësinë 2-3 m ndodhen disa palafite. Rruga Romake “Via Egnatia” kalon përmes rajonit në drejtim të qytetit të Ohrit në Republikën e Maqedonisë së Veriut. Shpella të shumta ndodhen pranë Qafe-Thanës dhe kufirit me Maqedoninë e Veriut.

²⁸ <https://bashkiagramsh.gov.al/?cat=171>; <https://www.bpe.al/al/kendi-i-be-n%C3%AB-qytetin-e-gramshit-organizon-takimin-%E2%80%9Cturizmi-nj%C3%AB-mund%C3%ABsi-e-mir%C3%AB-p%C3%ABr-zhvillimin-e>

²⁹ <https://www.voal.ch/interviste-e-prof-albert-hafner/zvicra/lajme/>; <https://www.youtube.com/watch?v=UV0JcVo2EmI>

Në zhvillimin e turizmit në Pogradec një rol të veçantë kanë edhe institucionet lokale qoftë për buxhetin që i dedikojnë sektorit të turizmit qoftë për burimet njerëzore³⁰. Pa harruar financimet e ndryshme të huaja dhe vendase qoftë për investimet në infrastrukturë³¹, qoftë në promovim³².

Maliq

Maliqi kufizohet në veri me Bashkinë Pogradec, në verilindje me Bashkinë Pustec, në lindje me Bashkinë Devoll, në jug me Bashkinë Korçë dhe në lindje me Bashkitë Skrapar dhe Gramsh. Kryeqendra e Bashkisë është qyteti i Maliqit.

Bashkia e Maliqit shtrihet në një nga zonat më pjellore bujqësore të Shqipërisë, ai shtrihet më së shumti në një ish-kënetë të tharë me shumë mund dhe sakrifica njerëzore në vitet 1950. Qyteti i Maliqit u krijua si një qendër e rëndësishme e industrisë ushqimore në rang vendi me disa produkte të rëndësishme si sheqeri, melasa apo niseshteja si dhe e industrisë së përpunimit të drurit, transformimi ekonomik i Shqipërisë në vitet '90 dhe mbyllja e pothuajse të gjithë industrisë përpunuese solli papunësi të lartë në qytet dhe largimin e një pjese të konsiderueshme të banorëve.

Në zonat malore banorët i kanë dhënë prioritet blegtorisë dhe bletarisë ndërsa problematike mbetet prerja masive e pyjeve.

Vitet e fundit, me përmirësimin e infrastrukturës, Maliqi po kthehet në një destinacion turistik. Pylli i Fazanëve është aktualisht një nga sajtet natyrore me të rëndësishme turistike të zonës.

Dëshmi arkeologjike, ka në gjithë zonën e Maliqit: Nga gërmimet arkeologjike janë gjetur ndërtesat palafite (ndërtesa me drurë mbi ujë) si dhe shumë sende të rëndësishme me vlerë arkeologjike. Dy pika të tjera arkeologjike pranë tij janë dy kodrat e Gradishtës si dhe të Hijes së Korbit, të banuara në lashtësi³³.

Për shkak të potencialit të lartë me pasuri natyrore edhe fshati Kolanec në Maliq pritet të jetë një pikë orientimi për turizmin në këtë Bashki. Bashkia e Maliqit në këtë aspekt organizon një sërë aktiviteteve kulturore me qëllim që të tërheqi vëmendjen e turistave vendas por jo vetëm³⁴.

9. Konektiviteti ndër-rajonal /kufitar dhe planet e përbashkëta

Proçesi i konektivitetit rajonal apo kufitar si dhe realizimi i planeve dhe projekteve të përbashkëta midis vendeve të ndryshme ka ardhur duke u zhvilluar me kalimin e kohës për arsye të rëndësishme të shtuar të mbrojtjes së biodiversitetit dhe detyrimeve që rrjedhin nga nënshkrimi i marrëveshjeve ndërkombëtare apo ato që kanë të bëjnë me anëtarësimin e Shqipërisë në Bashkimin Europian.

³⁰ <https://bashkiapogradec.gov.al/drejtore/drejtoria-e-turizmit-trashegimise-kulturore-dhe-rinise-5/sektori-i-promocionit-dhe-zhvillimit-te-turizmit-22/>

³¹ https://turizmi.gov.al/wp-content/uploads/2018/05/Suplementi_PM_Ohrit_shqip-final_10.8.2017-clear.pdf

³² http://partnersalbania.org/wp-content/uploads/2015/10/Broshure_Promovimi_i_turizmit_alternativ_Qarku_Korce.pdf

³³ <https://www.bashkiamaliq.gov.al/services>

³⁴ <https://www.bashkiamaliq.gov.al/arti-dhe-kultura>

Përsa i përket projekteve me interes kombëtar apo ndërajonal, ne dekadën e fundit ka një shtim të interesit, qoftë nga qeveria shqiptare, qoftë edhe nga organizmat ndërkombëtare.

Qeveria Shqiptare aktualisht po vepron duke ndjekur Strategjinë Kombëtare të Biodiversitetit dhe Planin e Veprimit 2015 – 2020.

Strategjia Kombëtare dhe Plani i Veprimit e konsiderojnë ruajtjen e biodiversitetit si prioritet kombëtar ruajtjen e tij qoftë promovimin e mjedisit në funksion të turizmit. Më kokretisht prioritetet kryesore janë:

- a. rritja e zonave të mbrojtura;*
- b. përpilimi i planeve administrative dhe zbatimi i tyre;*
- c. përmirësimi i kuadrit ligjor në unison me politikat evropiane;*
- d. fuqizimi i luftës ndaj veprimeve të kundraligjshme;*
- e. zbatimi i planit të veprimit për speciet dhe zonat në rrezik;*
- f. përditësimi i strategjisë kombëtarë të biodiversitetit si dokumenti kryesor për mbrojtjen e natyrës;*
- g. përfshirja e aktorëve lokalë në përpilimin e dokumentave dhe zbatimin e politikave kombëtare në drejtim të ruajtjes së biodiversitetit.*

Përsa i përket organizimeve ndërkombëtare (të cilat kanë kontribuar në nivel kombëtar vlen të përmendet Unioni Ndërkombëtar për Ruajtjen e Natyrës (IUCN) i cili ka realizuar një sërë projektesh në Shqipëri, midis të cilëve edhe një projekt të financuar nga Republika e Italisë të titulluar “Institutional Support to the Albanian Ministry of Environment, Forest and Water Administration for Sustainable Biodiversity Conservation and Use in Protected Areas”. Ky projekt pesë vjeçar (2015 – 2020) kishte për qëllim identifikimin e nevojave në mbrojtjen e ekosistemeve dhe biodiversitetit duke u fokusuar në dy zona të mbrojtura: Lumi Buna dhe Parku Kombëtar Shebenik – Jabllanicë. Një objektivi tjetër i këtij projekti të rëndësishëm kishte të bënte me krijimin e një procesi për aftësimin profesional të ministrive të linjës për një përqsasje shkencore ndaj panifikimit dhe menaxhimit të zonave të mbrojtura, duke përfshirë këtu edhe aktorë të tjerë, siç mund të jenë: organizata joqeveritare, student të diplomuar në fushat përkatëse shkencore, etj.

Një projekt tjetër, i financuar nga BE që ja vlen të përmendet, titullohet “Strengthening capacity in National Nature Protection - preparation for Natura 2000 network” (NaturAL) dhe që është aktivizuar që në vitin 2015 dhe ka patur për qëllim që, nëpërmjet bashkëpunimit mes Qeverisë Shqiptare dhe Bashkëpunimit Italian (Cooperazione Italiana) dhe transferimit të njohurive, të ndalojë dëmtimin dhe humbjen e biodiversitetit në Shqipëri duke fuqizuar praktikatat menaxheriale të zonave të mbrojtura.

Në kuadër të bashkëpunimit ndërkufitar, janë edhe programet IPA III / Instrument for Pre-accession Assistance të titulluar North Macedonia – Albania for 2021-2027 të cilët kanë për qëllim që të promovojnë marrëdhëniet ndërkufitare duke fuqizuar integrimin dhe zhvillimin social, ekonomik dhe territorial nëpërmjet promovimit të ruajtjes së ambientit dhe biodiversitetit.

Një tjetër program bashkëpunimi ndërkufitar në kuadër të së cilit bëhet edhe ky studimi është ai i PONT – Prespa Ohrid Nature Trust, i cili ka për qëllim që të ruajë trashëgiminë e pasur natyrore midis Greqisë, Shqipërisë dhe Maqedonisë së Veriut, duke promovuar korridoret ekologjike dhe lidhjet midis zonave në administrim të secilit prej shteteve duke patur në qendër të vëmendjes dy

liqenet më të vjetër të Evropës, Ohri dhe Prespa. Angazhimi i PONT lidhet me një mbështetje afatgjatë financimi të parqeve të mbrojtura dhe organizatave që merren me ruajtjen e biodiversitetit. PONT ka dy programe të veçanta grantesh: një program për Zonat e Mbrojtura dhe i fokusuar në zhvillimin, funksionalizimin dhe zbatimin efektiv të planeve të tyre të menaxhimit; gjithashtu një program për Aktorët Mjedisor, i cili fokusohet në plotësimin e boshllëqeve për konservimin natyror dhe përfshirjen e komunitetit. PONT filloi në vitin 2016 në zonën e Prespës me 5 Zona të Mbrojtura duke zgjeruar fokusin e vet në 2021 në zona të tjera si Korab-Sharre, Alpe.

PONT ka financuar së fundmi edhe organizatën CNVP (Connecting Natural Values and People, me qendër në Danimarkë, por me seli dhe në vendet e Ballkanit) për të zbatuar projektin trevjeçar midis Shqipërisë dhe Maqedonisë së Veriut të titulluar “Sustainable use of natural resources for transboundary socio-economic development of protected areas in North Macedonia and Albania (Korab-Koritnik, Shar and Albanian Alps)

Organizata “Protection and Preservation of the Natural Environment in Albania” (PPNEA) është po ashtu duke zbatuar projektin “Tripoint Brown Bear” TBB me qëllim që të mbrohet ariu i murrmë dhe habitati i tij në zonat ndërkufitare Shqipëri, Greqi dhe Maqedoni e Veriut, si pjesë e popullsisë Pindo – Dinarike.

Projektet e shumta që po financohen në këtë zonë tregojnë edhe një herë potencialin natyror që ka kjo zonë për të zhvilluar aktivitete komplementare siç është ekoturizmi apo turizmi i aventurës. Pasja e një sërë parqeve natyrore rreth e rrotull e bën koridorin e marrë në këtë studim një vend me potencial të lartë për tu përfshirë në guidat e hiking, agroturizmit apo ekoturizmit në tërësi.

10. Planet vendore të zonës dhe qeverisja lokale

Në kuadër të Strategjisë Kombëtare të Ruajtjes së Biodiversitetit dhe të planeve vendore të zonave administrative, Bashkitë e veçanta kanë evidentuar problematikat dhe zgjidhjet e mundshme në lidhje me ruajtjen dhe mbrojtjen e biodiversitetit rajonal (Plani i Përgjithshëm Vendor – Vleresimi Strategjik Mjedisor 2016 – 2030, respektivisht për Bashkitë: Librazhd; Përrenjas; Gramsh; Skrapar; Maliq; Pogradec).

Bashkia Librazhd dhe Bashkia Përrenjas

Territori i Bashkisë Librazhd dhe territori i Bashkisë Përrenjas janë trajtuar në mënyrë të përbashkët duke qenë se bashkëndajnë shumë elemente të biodiversitetit dhe si rrjedhim edhe problematikat apo zgjidhjet mund të shihen në mënyrë të integruar.

Territori i këtyre dy Bashkive është shumë i pasur në mjedis biologjik. Problematikat në menaxhimin e tij kanë të bëjnë kryesisht me:

1. Shfrytëzimin masiv dhe pa kriter i pyjeve (sidomos në Polis, Dardhë, Lunik, Stavraj;
2. Menaxhimi pa kriter i burimeve hidrike nga ndërtimi i hidrocentraleve: mbi bazenin hidrik janë ndërtuar ose janë në proces ndërtimi 49 hidrocentrale të vegjël duke devijuar gati 100% të ujit në veprat hidrike të ndërtuara me pasoja në florën dhe faunën akuatike, por jo vetëm;
3. Depozitimi në lumin Shkumbin të mbetjeve urbane, rurale, industriale duke modifikuar parametrat fiziko – kimike dhe mikrobiologjike duke kërcënuar ekosistemin;

4. Gjuetia e paligjshme në kohë dhe lloje duke kërcënuar ekzistencën e disa lloj gjitarëve që vlerësohen vetëm në disa ekzemplar;

Përveç këtyre problematikave, që duhen adresuar sa më shpejt me politika dhe mjete të përshtatshme, vihen re edhe disa aspekte pozitive, siç janë:

1. Ka një rritje të biologjisë së kultivuar, bujqësore, pemtari, vreshtari, etj., që ndikon pozitivisht në ekosistemin e përgjithshëm;
2. Organizim më i mirë dhe më i ndërgjegjësuar për mbrojtjen e zonave apo specieve mbi bazën e shërbimit të njësisë së mbrojtjes së zonave të mbrojtura.

Në bazë të vlerësimeve të Bashkisë Librazhd, në rast se nuk ndërhyhet me projekte zhvillimore nga qeveria qendrore apo organizma të huaja, situata me sasinë dhe cilësinë e biodiversitetit do të përkeqësohet, duke qenë se vihet re një rritje e presionit të shfrytëzimit të pyjeve, aktivitetit ekonomik, veprimtarisë joligjore në shfrytëzimin e burimeve, menaxhimi i dobët i mbetjeve, të cilat çojnë domosdoshmërisht në situata të vështira për ruajtjen e biodiversitetit.

Së dyti mbrotja e biodiversitetit nuk mund të shihet e izoluar, por duhet të përfshihet në seksione të tjera të strategjisë ku bëjnë pjesë:

1. Menaxhimi i zonave peisazhore
2. Menaxhimi i shtretërve të lumenjve
3. Planifikimi i përdorimit dhe shfrytëzimit të tokës bujqësore
4. Cilësia e ajrit
5. Cilësia zhurmave / ndotja akustike

Duke iu referuar aspekteve të sipërcituara, objektivat e qeverisjes lokale në afatshkurtër dhe afatmesëm janë:

1. Zhvillimi, rikualifikimi, krijimi i rrugëve të reja pedonale / shtigje për biçikleta si në zonat përgjatë lumit asht edhe në zonat me kuota të larta;
2. Realizimi i rrugëve të integruara që lidhin Librazhdin me Përrenjasin (duke parashikuar edhe krijimin e korridoreve lidhëse midis zonave natyrore të dy Bashkive);
3. Ndërtimi i pikave të informimit përgjatë rrjetit rrugor kombëtar;
4. Krijimi i qendrave të promovimit dhe informimit turistik;
5. Përmirësimi i infrastrukturës rrugore me qëllim aksesimin e zonave malore;
6. Ndërtimi dhe integrimi i burimeve mjedisore aktuale dhe lidhjeve të parashikuara në brendësi të sistemit të aksit të gjelbërt me ndërlidhjen kombëtare.

Bashkia Gramsh

Territori i Bashkisë Gramsh është shumë i pasur me resurse natyrore. Problematikat në menaxhimin të tyre kanë të bëjnë kryesisht me:

1. Zhdukja e specieve të faunës: tregëtimi, koleksionimi, gjuetia e paligjshme e specieve;
2. Përdorimi masiv i pesticideve në bujqësi;
3. Shqetësimi dhe ndotja e habitatit;
4. Fragmentimi i habitateve dhe degradimi i pyjeve;
5. Gjuetia e paligjshme;

6. Urbanizimi;
7. Ndërtimi i hidrocentraleve të vegjël;
8. Menaxhimi i mbetjeve urbane.

Për Bashkisë Gramsh, duhet theksuar po ashtu edhe se masat që duhen ndërmarrë për ruajtjen e biodiversitetit nuk mund të jenë të izoluar dhe duhet vepruar në koordinim dhe bashkëpunim me institucionet dhe agjencitë qëndrore por edhe të huaja.

Duke iu referuar dokumentit kuadër mbi planin e veprimit lokal, Bashkia Gramsh mund të ndërmarrë këto hapa për përmirësimin e situatës:

1. Hartimi i planit të menaxhimit të mjedisit në brendësi të territorit të Bashkisë;
2. Inventarizimi i specieve dhe përditësimi i tij për territorin e Bashkisë Gramsh;
3. Bashkëpunimi me fermerët e zonës për mbarështimin dhe ruajtjen e biodiversitetit
4. Hartimi i planit të mbarështimit të Fondit Kullor dhe të Bimëve Medicinale
5. Kontrolli i zbatimit të moratoriumit të ndalimit të gjuetisë dhe prerjes së pyjeve
6. Reduktimi i impaktit të zgjerimit të infrastrukturës rrugore (ndërtimi i urave, mbikalimeve apo nënkalimeve ekologjike për të lidhur habitatet e fragmentarizuara nga infrastruktura rrugore rurale);
7. Rehabilitim i fushave të mbledhjes së mbetjeve duke mundësuar sa më shumë riciklimin dhe më tej transferimin në landfillin e Elbasanit;
8. Marrjen e masave për aktivitetin eroziv të lumenjve dhe monitorimin e zbatimit të lejeve të dhëna për ndërtimin e HEC-ve.

Bashkia Skrapar

Territori i Bashkisë së Skraparit është i njohur për pasuritë e tij natyrore, sidomos përsa i përket florës dhe faunës në zonën përreth malit të Tomorrit, por jo vetëm.

Ashtu si në Bashkitë e tjera, edhe Bashkia Skrapar has problematika përsa i përket ruajtjes së habitatit dhe specieve dhe me konkretisht:

1. Shfrytëzimi pa kriter dhe masiv i pyjeve;
2. Shfrytëzimi pa kriter i malit të Tomorrit për gurore dhe inerte;
3. Shfrytëzimi pa kriter i burimeve hidrike, me të cilat zona është shumë e pasur;
4. Erozioni masiv nga shfrytëzimi i pyjeve dhe moskujdesja për ruajtjen e habitatit;
5. Ndërtimi pa kriter i hidrocentraleve të vogla, të cilët prishin ekuilibrin e ekosistemit;
6. Depozitimi i mbeturinave pa masa organizimi dhe trajtimi.

Problemet e hasura në Bashkinë Skrapar nuk ndryshojnë shumë nga çështjet e trajtuara edhe në Bashkitë e tjera. Si rrjedhim, çështja e biodiversitetit dhe ruajtjes së ekosistemeve është mjaft delikate dhe në rast se gjërat mbeten kështu siç janë, me siguri që situata do të përkeqësohet.

Bashkia Skrapar, në kuadër edhe të planit kombëtar të ruajtjes së biodiversitetit, ka paraqitur disa masa të cilat duhen ndërmarrë me qëllim që situata të ndryshojë në mënyrë pozitive. Sigurisht që këto masa duhen ndërmarrë në bashkëveprim me autoritete të tjera administrative në nivel rajoni dhe në nivel qëndror.

Këto masa, kanë të bëjnë me një menaxhim më të mirë qoftë të burimeve njerëzore, qoftë të burimeve natyrore, të cilat duhen shfrytëzuar në atë masë që të mos dëmtohen ekuilibrat e ekosistemit dhe të habitateve të nevojshme për jetën e kafshëve të egra. Disa nga këto masa janë:

1. Integrimi i zonave të mbrojtura në rrjetet kombëtare, europiane dhe ndërkombëtare të mbrojtjes, me qëllim rritjen e kapaciteteve mbrojtëse të habitatit. Kjo do të sillte një vëmendje të shtuar për habitatet lokale, ku mundësitë e administratave të vogla si ajo e Skraparit nuk janë të mjaftueshme për të mbrojtur hapësira të gjëra dhe të rëndësishme të habitateve dhe zonave të mbrojtura;
2. Ndërmarrja e fushatave sezonale për pyllëzimin e zonave malore dhe fushore, të cilat janë masakruar nga faktori njerëzor. Fushata të tilla, në një periudhë afatgjatë, do të ndihmonin në ekuilibrimin e ekosistemeve dhe në frenimin e efekteve të erozionit. Të gjitha veprimet që kanë të bëjnë me mbrojtjen e ekosistemeve të brishta, kanë efekte pozitive mbi biodiversitetin;
3. Studimi dhe trajtimi me kujdes i përdorimit të burimeve të ripërtëritshme të energjisë, siç janë uji, era, dielli. Nëse, ndërtimi i parqeve fotovoltaike, nuk ndikon negativisht mbi ekosistemin, ndërtimi i parqeve eolike, duhet studiuar me kujdes, sepse vendosja e tyre ndikon shumë në ekuilibrin e ekosistemeve, p.sh. nëse parqet eolike vendosen në kreshtat e maleve, ato mund të kthehen në rrezik për shpendët migratore. Në rajon nuk ka studime për efektet e ndryshme të parqeve, gjithsesi është e sigurtë që hidrocentralet dhe parqet eolike mund të kenë ndikime negative në biodiversitet.
4. Krijimi i një qarku absorbimi të mbetjeve në sektorin primar (produktet organike), duke ricikluar mbetjet dhe transformimin e një pjese të tyre në pleh organik për fermat.
5. Lidhur me pikën 4, një rëndësi të madhe merr edukimi i komunitetit dhe përfshirja e tij në fushata sensibilizimi dhe pastrimi të rajoneve ku banojnë dhe ushtrojnë aktivitetin e vet ekonomik.

Bashkia Pogradec

Pogradeci, edhe pse është një zonë e njohur përvoja të turizmit liqenore, ka edhe pasuri të tjera, të evidentuara më sipër, të cilat kanë nevojë për një menaxhim dhe shfrytëzim më të mirë, me qëllim ruajtjen e zonës. Rreziqet më të mëdha natyrisht lidhen me aspektet e mbrojtjes së florës dhe faunës liqenore, por edhe hapësira të tjera janë të rrezikuara (kullota, pyje, etj.). Më konkretisht:

1. Ndotja e liqenit dhe dëmtimi i ekuilibrave të ekosistemit;
2. Shfrytëzimi pa kriter i pyjeve;
3. Rreziku i dëmtimit të biodiversitetit nga zhvillimi infrastrukturor në nivel kombëtar dhe ndërkombëtar (lidhja me Maqedoninë e Veriut nëpërmjet rrugëve të reja dhe hekurudhës);
4. Menaxhimi i mbetjeve urbane;

Përvoja të këtyre aspekteve, Bashkia Pogradec ka hartuar planin e saj të përgjithshëm vendor, ku ka listuar disa nga masat që duhen ndërmarr, sidomos me aspekte që kanë të bëjnë me zhvillimin e infrastrukturës fizike të zonës. Më konkretisht:

1. Krijimi i korridorit ekologjik dhe kulturor urban (KEKU) në rang lokal, Lin – Pogradec – Tushemisht, me qëllim uljen e ndikimit të fragmentarizimit nga zhvillimi infrastrukturor;
2. Ruajtja e aspekteve rezidenciale të zhvillimit të zonës, gërshetuar kjo me aspektet peisazhike dhe ekologjike, karakteristike të sistemit zonal;
3. Rivitalizim i tokave bujqësore dhe kthimi në kopshte të zonave me përdorim të përbashkët;
4. Struktura urbane duhet të ketë orientim ekologjik, historik, bujqësor;
5. Krijimi i parqeve sportive me karakter njohjeje të territorit, si: vozitje në liqen, vizita në shpella, ngjitje në mal, qitje me piatell, etj.;
6. Menaxhimi i mbetjeve duhet bërë e selektuar dhe në formë kalendarike ku nxjerrja dhe tërheqja e tyre të bëhet nga administrata lokale, sipas një skedulimi të caktuar dhe me kosha të veçantë sipas llojit të mbetjeve që do të tërhiqet;
7. Ndërtimi i korridoreve ekologjike, duke lehtësuar shpërhapjen dhe lëvizjen e shpendëve, kafshëve, duke eliminuar izolimin e gjallesave për të ruajtur bregun e liqenit, gjallesat ujore, por jo vetëm.

Bashkia Maliq

Bashkia Maliq përballlet me një problem të veçantë në Pyllin e Fazanit që ka të bëjë me shkatërrimin e kurorës së gjelbër të pyjeve për shkak të aktivitetit njerëzor. Ky problem është shkaktuar nga disa faktorë, që lidhen me:

1. Zvogëlimi i autoritetit të strukturave shtetërore përgjegjëse;
2. Niveli i ulët i vetdijes mjedisore;
3. Nevoja për ngrohje duke konsumuar drurin si zgjidhje të këtij problemi;
4. Kullotja e kafshëve të buta pa kontroll.

Përveç dëmtimit të Pyllit të Fazanëve, një problem tjetër i rëndësishëm lidhet me menaxhimin e mbetjeve organike, urbane dhe industriale (në nivel më të ulët këto të fundit, duke qenë se aktiviteti industrial i zonës ka rënë së tepërmi).

Problem madhor mbetet edhe shfrytëzimi i burimeve hidrike. Konkretisht në Moglicë ndodhet një hidrocentral i madh, i cili ka ndikuar së tepërmi në ekuilibrat e biodiversitetit në rajonin e Maliqit: zhvendosje e popullsisë lokale si rezultat i përmbytjeve, parandalimi i migrimit të tufave dhe peshqëve, fragmentimi i habitateve të zones, etj.

Edhe Bashkia Maliq, e sheh zgjidhjen e këtyre problemeve në bashkëpunim me autoritetet e tjera lokale (në nivel rajonal), por edhe me autoritetet qendrore:

1. Integrimi i zonave të mbrojtura në rrjetet kombëtare, europiane dhe ndërkombëtare të mbrojtjes, me qëllim rritjen e kapaciteteve mbrojtëse të habitatit, p.sh. hartimi i planeve të përbashkëta mund të ruajë apo përmirësojë korridoret e ruajtjes së biodiversitetit ndërmjet parqeve të ndryshme rajonale si: Tomori, Prespa apo rajonit të Moravës;
2. Ndërtimi i infrastrukturës rajonale të shoqërohet me ndikimin e saj në biodiversitetin e zonës;
3. Parandalimi dhe menaxhimi i rreziqeve natyrore dhe fatkeqësive, duke ndikuar pozitivisht edhe në ruajtjen e habitateve të kafshëve të egra të zonës;

4. Krijimi i një qarku absorbimi të mbetjeve në sektorin primar (produktet organike), duke ricikluar mbetjet dhe transformimin e një pjese të tyre në pleh organik për fermat.

11. Sfidat

Siç mund të vihet re, nevoja për ruajtjen e biodiversitetit dhe vendosja e këtij të fundit në funksion të ekoturizmit dhe agroturizmit bëhet gjithmonë e më tepër primare. Integrimi i politikave evropiane dhe botërore në nivel kombëtar dhe rajonal mund të analizohet në dy nivele:

1. niveli legjislativ;
2. Niveli i implementimit të politikave.

Nëse të gjithë bien dakord që Shqipëria ka bërë përparime në hartimin apo redaktimin e politikave zhvillimore, kur bie fjala në implementimin e tyre, ka pak njerëz të cilët nuk bien dakord me faktin që implementimi i politikave është akoma në nivel embrional. Rasti më i fundit është ai i përafrimit të standardeve bujqësore drejt BE. Kjo e fundit jep rreth 100 mln euro në vit me anë të fondeve IPARD për mbështetjen e bujqësisë dhe agroturizmit. Në të vërtetë fondet në Shqipëri shpesh herë shpërdorohen apo tjetërsohen nga korrupsioni³⁵.

Nga analiza e territorit të marrë në studim, mund të vihet re që vëmendja konkrete ndaj biodiversitetit është në nivele të ulëta: shpyllëzime, dëmtimi i specieve në rrezik, shfrytëzimi pa kriter i burimeve hidrike dhe tokësore, etj. mund ta vërtetojnë një gjë të tillë. Kjo e bën më të vështirë zhvillimin e ekoturizmit ku si bazë ka natyrën e pa prekur. Po ashtu shfrytëzimi pa kriter i burimeve hidrike dhe tokësore e bën gjithmonë e më pak atraktive investimet në agrikulturë dhe agroturizëm.

Një element tjetër që evidentohet nga Bashkitë është nevoja e ndërtimit të korridoreve ekologjike si dhe e infrastrukturës për ruajtjen e habitateve nga fragmentizimi si dhe për ti shfrytëzuar ato nga pikpamja turistike, qoftë duke lidhur zonat brenda një habitati të caktuar, qoftë duke i lidhur ato me parqet kombëtare apo ndërkombëtare. Sidoqoftë, edhe në këtë drejtim ka disa sfida që duhen adresuar për të bërë të mundur realizimin e tyre me sukses. Ato më kryesoret, të nxjerra si konkluzion i analizës së situatës dhe pjesërisht të evidentuara edhe në Planet Vendore të Bashkive, janë:

1. Menaxhimi i dobët i habitateve nga ana e administratës lokale;
2. Mungesa e vetëdijes së komunitetit për aspektet e ruajtjes së mjedisit si dhe për shfrytëzimin e mjedisit për qëllime turistike.
3. Burime financiare të pamjaftueshme për fuqizimin e inspektimit, menaxhimit, ruajtjes, evidentimit të specieve; kërkimit shkencor; dokumentimit dhe monitorimit; Si dhe burime të pa mjaftueshme financiare për të investuar në struktura agroturistike për të shfrytëzuar potencialin që ka zona;
4. Bashkëpunimi ndërrajonal për të bashkuar forcat në evidentimin e problemeve dhe zgjidhjen e tyre;

³⁵ <https://www.monitor.al/be-pezellon-per-shkak-te-korrupsionit-112-mln-euro-per-bujqesine-skema-si-iu-dhane-310-mije-euro-indirekt-inceneratorit/>

5. Bashkëpunimi midis organizatave joqeveritare dhe administratës lokale për shumëfishimin e rezultateve pozitive duke eliminuar fragmentizimin e vetë projekteve dhe rritur efektivitetin e tyre;
6. Mungesa e stafit të trajnuar në funksion të agriturizmit dhe për zhvillimin e ekoturizmit;
7. Së fundmi, por shumë i rëndësishëm, prania e interesave private, që mbizotërojnë shpeshherë mbi interesat që lidhen me një interes publik siç është biodiversiteti (p.sh. lobimi në kundërshtim më interesat mjedisore për ndërtimin e hidocentraleve, kujtojmë këtu lumin Vjosa dhe “lufta” e madhe që u bë edhe nga individë të huaj për moscënimin e habitatit të lumit të vetëm të egër në Evropë; aktivitetet e kundraligjshme, që lidhen me shpyllëzimin, ndërtimin e kullotave për bagëtitë e imta, abuzimi me mbetjet, etj.). Natyra shpesh gjeneron shumë më tepër të ardhura kur është e pa prekur sesa kur e shfrytëzon atë pa kriter (Avdulaj, Muço, 2023).

Të gjitha së bashku përbëjnë një sfidë të madhe për këdo që ndërmerr hapa pozitive në drejtim të ruajtjes dhe pasurimit të biodiversitetit. Këto janë probleme, që hasen edhe në vende të tjera, por fakti që në Shqipëri ndërgjegjësimi mbi ruajtjen e pasurive mjedisore është në nivele akoma të ulta, e bën të domosdoshëm edukimin e brezave shumë të rinj dhe të rinj përkundrejt dashurisë, ruajtjes dhe vlerësimit të vlerave të natyrës, si investimi më i mirë për një zhvillim të quajtur me të drejtë, të qëndrueshëm, por që aktualisht është shumë i paqëndrueshëm.

12. Rekomandime mbi promovimin e agro dhe ekoturizëm si modele të zhvillimit të qëndrueshëm për zonën

Është i pa kontestueshëm fakti se Shqipëria përgjatë 30 viteve të fundit ka pasur një rritje ekonomike relativisht të lartë. Megjithatë Shqipëria edhe sot vazhdon të mbetet një vend rural ku një pjesë e mirë e popullsisë në zonat periferike të vendit siç është edhe koridori i marrë në këtë studim jetojnë me një nivel mirqënieje të ulët, kjo edhe pse zona në fjalë përfshin një sërë parqesh natyrore të mrekullueshme dhe me një potencial turistik të lartë.

Promovimi i sektorit të turizmit dhe numri në rritje i vizitorëve në Shqipëri po tregon gjithnjë e më shumë se ndodhemi përpara një avantazhi krahasues i cili do të duhet të orientohet drejt zhvillimit të qëndrueshëm. Natyra e lartë e sezonaliteti veror në turizimin Shqipëtar, i cili sjell disbalanca në ofrimin e cilësor dhe të qëndrueshëm të shërbimeve, duhet shfrytëzuar për të promovuar nënsektorët e agriturizmit dhe ekoturizmit dhe tendencën për të risjell turistët edhe një herë në Shqipëri. Burimet natyrore si klima, relievi, biodiversiteti në naturën Shqiptare janë padyshim një mundësi e mirë për zhvilluar më tej këto nënsektorë, të cilët duhen parë si komplementarë të turizmit rural në Shqipëri.

Turizmi i aventurës, ekoturizmi apo agriturizmi po tërheq gjithmonë e më tepër vëmendjen e udhëtarëve lokalë nga qytetet dhe atyre ndërkombëtarë. Në këtë optikë por jo vetëm, nisur edhe nga fakti se Shqipëria gati 40% të Prodhimit të Përgjithshëm Bruto vjen nga sektori bujqësor dhe turizmi (INSTAT, 2022). Bashkimi Europian që ne duam të bëhemi pjesë prej gati tre dekadash tashmë, e ka bërë Shqipërinë pjesë të vendeve që i suporton me anë të instrumentit, pre-accession assistance (IPA).

Shqipëria tashmë si pjesë e programit pre-accession assistance rural development programmes (IPARD)³⁶ ka mundësi të përfitojë deri në 112 milionë euro grante për zhvillimin e bujqësisë dhe agriturizmit për periudhën 2021-2027. Në këtë optikë, Koridori ekologjik “Polis – Valamarë – Rrungajë – Moravë - Gramoz”, falë parqeve të shumta natyrore me bukuri të mahnitshme ka një potencial të lartë për zhvillimin e turizmit malor i cili duhet të jetë në respekt të natyrës pra pa e dëmtuar atë, e në të tilla kushte duhet të jetë ekoturizëm. Pra një turizëm që të jetë i qëndrueshem dhe në respekt të ambientit.

Referuar pjesës së parë të këtij studimi, rezulton se koridori që është pjesë e këtij studimi ka mungesë të theksuar infrastrukturash mbështetëse dhe burimesh njerëzore për këtë arsye turizmi duhet të jetë pa shume shërbime (pra shërbimet të jenë të ofruara nga familjet) për këtë arsye agriturizmi mund të jetë një zgjidhje shume e mirë, kjo duke marrë në konsideratë edhe sipërfaqen e shumtë të tokës që gjendet në dispozicion. Menaxhimi i tyre mund të bëhet nga familjet që jetojnë aty. Fondet IPARD mund të shërbejnë për pjesën e financimit.

Nga vizita në terren rezultoi se nuk ka shumë aktivitete turistike deri tani por që zona është shumë e bukur për hiking pasi ka shumë peizazhe. Hiking po ashtu ka nevojë për itinerare, guida turistike dhe vende qëndrimi, pra jo për shumë burime njerëzore të mirë-kualifikuara. Këto burime njerëzore duhet të njohin zonën, traditat dhe historinë e saj.

Duke parë zonën nga afër rezulton të jetë pak e kushtueshme për shërbimet, e duke marrë në konsideratë që turistët e huaj dhe ata vendas kanë tendencën të vizitojnë zona të lira e gjithmonë e më pak të eksploruara, të rrethuara nga natyra dhe nga qetësia, e bën këtë zonë perfekte për zhvillimin e ekoturizmit. Pra koridori në fjalë është një mrekulli e fshehur natyrore, është një vend ideal për të hequr dorë nga kaosi i qytetit e për tu rigjeneruar në një ambient të pastër.

Zona në fjalë ka një kulturë gatimi që gërsheton shumë mirë shijet prandaj është ideale për turistët që të provojnë gatime shtëpiake të zonës të gatuar nga vetë familjarët, ku baza duhet të jetë produkte tipike stinore dhe lokale. Pra një shërbim tipik shtëpiak ku turisti të ndihet si në familje (Peyvel, 2017). Ky lloj turizmi periferik mund të kontribuojë në promovimin e një identiteti territorial falë zhvillimit lokal që ndërton përfaqësimin e produkteve dhe hapësirave të zonës (Kneafsey, 2000). Identiteti territorial mund të nënkuptohet si një planifikim hapsinor që derivon nga një ndërlidhje ndërmjet karakteristikave fizike me turistët që e frekuentojnë. Në psikologjinë ambientale ky identitet hapsinor njihet edhe si një integrim konjitiv të parametrave të ambienteve të tyre fizike brenda një procesi të autorregullimit të inkonshosh me individët (Korpela, 1989).

Kulinaria dhe prodhimet bio janë të preferueshme për turistët. Dhe pse në shumë raste, ato ofrohen nga biznesi i familjar i agriturizmit, ka raste kur janë përfshirë edhe banorë të zonës me gatimet e tyre tradicionale. Jo vetëmë kaq, por ka edhe raste kur ofrimi i shërbimeve të tjera, si ecja me kuaj etj, realizohet me huamarrje të kafshëve nga banorë të zonës. Kjo do të thotë që ka një formë rishpërndarje të vlerës në zonat rurale ku shitja e produkteve familjare të kulinarisë dhe shërbimeve të tjera nuk do të mund të ndodhte, në mungesë të agriturizmit. Megjithatë, nga ana tjetër, po vihet re që disa biznese të konsoliduara financiarisht, nuk vijnë të preferojnë ofrimin

³⁶ Overview of EU pre-accession assistance for rural development (IPARD III) 2021-27 programmes
https://agriculture.ec.europa.eu/international/international-cooperation/enlargement/pre-accession-assistance/overview_it

tërësor të shërbimeve që sjellin larmi dhe kënaqësi tek turisti. Ky kërcënim mund të zbeh konceptin e agriturizmit dhe ekoturizmit.

Shtimi i ofrimit të shërbimeve me diversitet (si. p.sh., rafting lumor, paragliding, mountain biking, fishing, trekking, ngjitje, hiking, shëtitje me kuaj, udhëtime studimore, eksperiencë të aktivitetit bujqësor dhe blektoral, turizëm arti. Në disa zona të tjera turizëm etnik, etj) dhe jo vetëm ushqim, fjetje dhe peisazh. Të gjitha këto duhen parë me prioritet për të ndërtuar forma biznesi funksionale, efektive në përmbushjen e kënaqësisë së turistit, dhe qëndrueshmërisë financiare të biznesit.

Çmimet e produkteve turistike në agriturizëm në zonat periferike duken ende konkurruese duke variuar nga 16 deri në 25 euro për person, fjetje dhe ushqim të cilat janë mëse të përballueshme edhe për turistin vendas. Megjithatë, mungesa e infrastrukturës si dhe kujdesi për natyrën dhe faunën si rezultat i erozionit natyror dhe njerëzor, zbehin shumë këtë konkurrueshmëri.

Nga ana tjetër, kuadri ligjor dhe institucional duhen parë me vëmendje. Ndërkohë që agriturizmi dhe ekoturizmi përcaktohen në strategjinë e Ministrisë së Turizmit dhe Mjedisit, fondet në dispozicion, si dhe vlerësimi i përmbushjes së kriterëve për tu certifikuar si agriturizëm janë më shumti nënëjuridiksionin e Ministrisë së Zhvillimit Bujqësor dhe Rural. Kuadri ligjor mbi ruajtjen e biodiversitetit si dhe miratimi i zonave të mbrojtura ka frenuar dëmtimet nga prerja dhe të tjera nga dora e njeriut, por këto zona duhen bërë të aksesueshme për ti dhënë zhvillimin e duhur, thënë kjo dhe agriturizmi dhe ekoturizmi janë një mundësi e mirë. Për të bërë sa më të aksesueshëm zonat rurale, dhe ti shtyrë drejt zhvillimit. Po ashtu Qeveria Shqiptare, ka filluar implementimin e “Programit 100 fshatërat”, impaktet e prishme janë në diversifikimin e aktiviteteve ekonomike dhe zhvillimin e kapitalit njerëzor duke frenuar shpopullimin e madh që vjen nga migrimi dhe emigrimi.

Skemat subvencionuese si nëpërmjet fondeve me financim të përbashkët, si dhe me reduktim të normave tatimore janë implementuar nga qeveria Shqiptare për turizmin në përgjithësi, por edhe për agriturizmin në veçanti. Megjithatë, zonat e thella ku dhe kontakti me natyrën dhe traditën është më i prekshëm, dhe më i dëshirueshëm për turistin, çmimet konkurruese mund lejojnë hapësira për të realizuar marzh tregtar më të lartë. Problematika kryesore mbetet aksesin, por edhe konteksti social i këtyre zonave.

Konteksti social i lidhur me jetën e përditshme të banorëve rezidentë, i shtyn banorët drejt migrimit në zonat urbane duke sjell efekte të shumëfishta, si mungesë e forcës punëtore, mungesën e shërbimeve shëndetësore dhe arsimore, dhe për rrjedhojë edhe mungesë të kapitalit njerëzor. Ky element thelbësor, lidhet edhe me mungesën e përshtatjes së teknologjisë për informacion dhe publicitet, të cilat ndikojnë progresivisht në rritjen e numrit të turistëve, dhe për rrjedhojë edhe në qëndrueshmërinë financiare të biznesit dhe shtrirjen e tij gjithë-vjetore.

Studimet e ndryshme tregojnë se ekziston një gjeneratë e re e njësive agroturistike të udhëhequra nga menaxherë të mirëarsimuar, të cilët e bazojnë biznesin familjar te ndërhyrjet inovative për sa i përket shërbimeve të kuzhinës dhe akomodimit, por përbërja e stafit operativ dhe aftësitë teknike të tyre mbetet ende problem që krijon rreth vicioz në mungesën e ndjekjes së detyrave dhe përgjegjësi.

Menaxhimi i Qëndrueshëm i Tokës Bujqësore në Shqipëri, një element tjetër domethënës në nxitjen dhe promovimin e sektorëve turistikë, është në vëmendje të politikave publike, për këtë qëllim AZHBR financon ndër vite këtë program i cili po ndërton “Sistemin e Informacionit për tokën bujqësore” me anë të GIS i cili synon të dixhitalizojë tokën bujqësore. Dixhitalizimi tokës bujqësore

po kryhet në koherencë me planet e përgjithshme vendore si dhe në bashkëpunim me Agjencinë e Kadastrës Shqiptare ku edhe një herë vihet në vëmendje problematika e tejzgatur dhe thelbësore e të drejtës mbi pronën.

Tabloja duket e plotësuar nëse vendosim të gjithë aktorët dhe nismat e ndërmarra për zhvillimin e nën-sektorëve të agriturizmit dhe ekoturizimit, por nga ana tjetër, ka zona që ende nuk janë prekur nga ndryshimet e pritshme sepse dështimi i koordinimit të aktorëve dhe politikave vijon të mbetet problem. Një rast i mirë për tu ndjekur në koordinimin e burimeve dhe politikave, duket rasi i bashkisë Kolonjë ku recuperimi i integruar i Ekosistemit vjen si një praktikë e promovimit të Menaxhimit të Qëndrueshëm të Tokës Qujësore.

Bibliografia

Albania Investment Council, 2018, “Kudri ligjor dhe institucional për turizmin”.

Co-PLAN (2017). Vlerësim Strategjik Mjedisor – Bashkia Berat.

Co-PLAN (2017). Vlerësim Strategjik Mjedisor – Bashkia Elbasan

Creative Business Solution, 2019, “Sektori i agroturizmit në Shqipëri: Potencialet për zhvillim dhe nevojat financiare”, Programi i mbështetjes së Agrobiznesit Shqiptar, Tiranë, Albania.

Dimistros Diamantis, 2010, The concept of Ecotourism: Evolution and Trends” Research Gate, DOI <http://divcom.otago.ac.nz:800/tourism/current-issues/homepage.htm>.

GIZ, 2021, “Carrying out selected analysis as a solid ground for the preparation of IPARD III programme and of Strategy for Agricultura, rural Development and fishery, 2021-2017, Diversification sector study report, Project No. 2017.2192.7-001.00.

Government of Albania, 2016, “Albania Economic Reform Programe 2016-2018”.

INSTAT (2020), Vjetari Statistikor rajonal, Shqipëri.

INSTAT (2021), Vjetari Statistikor rajonal, Shqipëri.

INSTAT (2022), Vjetari Statistikor rajonal, Shqipëri.

KLSH, 2021, “Raport Auditim performance: Ekonomia rurale me fokus agroturizmin”, Nr. Prot. 204/9-10.

Kneafsey, M. (2000), "Tourism, Place Identities and Social Relations in the Urban Rural Periphery", European Urban and Regional Studies, Vol. 7 No.1, pp. 35-50.

Korpela, K. M. (1989), "Place-identity as a product of environmental self-regulation", Journal of Environmental Psychology, Vol. 9 No.3, pp. 241-256.

Macedonian Ecological Society, 2022, “Feasibility study on enhancing connectivity conservation in the PONT Focus Region: Albania and North Macedonia. Description of the selected Connectivity Conservation Areas”.

Macedonian Ecological Society, 2022, “Feasibility study on enhancing connectivity conservation in the PONT Focus Region: Albania and North Macedonia. Scoping Report”.

MBZHR, 2022, “Strategjia e Bujqësisë, Zhvillimit Rural dhe Peshkimit 2021-2027 (Draft)”.

MBZHR, 2023, Raport Përfundimtar, 2019, 2020, 2021, 2022.

Ministria e Ekonomisë dhe Financave, 2023, Buxheti Faktik.

Ministria e Turizimit dhe Mjedisit, 2023, “Strategjia Kombëtare për Zhvillimin e Qëndrueshëm të Turizmit 2019-2023”.

Muço, K., Valentini, E., & Lucarelli, S. (2018). The impact of foreign direct investment on the productivity of the Balkan countries. *Transition Studies Review*, 25(2), 37.

Peyvel, E. (2017), "Sortir de l'ornière. Périphérisme et invisibilité touristique", in Bernard, N., Blondy, C., and Duhamel, P. (eds), *Tourisme et périphéries. La centralité des lieux en question*, Presses universitaires de Rennes, pp. 291-312.

Plani i Përgjithshëm Kombëtar, Dokumenti i Parë Kombëtar për Planifikimin e Territorit 2015 – 2030. Miratuar me Vendim të Këshillit të Ministrave, Nr. 881, datë 14.12.2016.

Pogradec. konsorcium bolles + Ëilson GMBH&CO IDRA sh.p.k.

Qeveria Shqiptare, 2014, "Strategjia Ndërsektoriale për zhvillimin rural dhe bujqësor në Shqipëri, 2014-2020", Fletore Zyrtare 2014 - Numri 169.

Qeveria Shqiptare, 2022, "Strategjia Kombëtare për Zhvillim dhe Integrim Europian 2030, Draft".

Raporti përfundimtar të vlerësimit strategjik mjedisor i planit të përgjithshëm të territorit të Bashkisë Gramsh, 2016 – 2030.

Raporti përfundimtar, Vlerësimi Strategjik Mjedisor për Planin e Integruar për Bashkinë

UNEP& GEF, 2020, "Promoting sustainable Land Management in Albania through Integrated Restoration of Ecosystem: Mapping and Site Selection Report for degraded forest and pasturelands in Kolonja Municipality".

Vaso, A. (2021). Plani Kombëtar i Republikës së Shqipërisë për Energjinë dhe Klimën, Vlerësimi Strategjik Mjedisor.

World Travel & Tourism Council, 2023, Albania 2022, Annual Research: Key Highlights.

Aneksi A

Raporti i monitorimit të buxhetit 2022: Programi 05470, “Menaxhimi i Qëndrueshëm i Tokës Bujqësore”

Realizimi i shpenzimeve vjetore për vitin 2022, për këtë program që përfaqëson rreth 0.1% të totalit të buxhetit të kësaj ministrie, sipas zërave kryesorë, krahasuar me planin vjetor rezulton si më poshtë:

- Shpenzimet korrente 98.2 %
- Investime 0.0 %
- Gjithsej 98.2 %

Në kuadër të programit “Menaxhimi i Qëndrueshëm i Tokës Bujqësore” i cili synon të krijojë Sistemin e Informacionit për Tokën (LIS) në rreth 8,000 ha tokë bujqësore, në njësitë administrative Ballaban dhe Sukë të qarkut Gjirokastrë, Rrajcë të qarkut Elbasan dhe Qendër të qarkut Shkodër, për vitin 2022 janë realizuar detyrat e mëposhtëme:

1. Inventarizimi dhe klasifikimi i tokave bujqësore sipas përshtatshmërisë së saj.
 - a. Rikonicioni i zonave në njësinë administrative Sukë, Ballaban dhe Rrajcë.
 - b. Studimi fushor (sondimet e tokës) për mbledhjen e të dhënave mbi karakteristikat e dheut, vendit dhe klimës përcaktues në përshtatshmërinë e tokës në njësitë administrative Sukë, Ballaban dhe Rrajcë. Respektivisht janë kryer 140, 137 dhe 272 sondime.
 - c. Përcaktimi i tipeve të tokës bujqësore për njësitë administrative Sukë, Ballaban dhe Rrajcë.
 - d. Hapja dhe përshkrimi i profileve në tipet kryesore të tokës bujqësore për njësitë administrative Sukë, Ballaban dhe Rrajcë.
 - e. Krijimi në excel i bazës së të dhënave për tokën dhe dheun të mbledhura në terren për njësitë administrative Sukë, Ballaban dhe Rrajcë.
2. Mbledhja e informacionit për përdorimin/mbulesë tokësore për vitin që është kryer regjistrimi fillestar dhe 2022 si dhe analizimi i dinamikës së ndryshimeve në përdorimin e tokës bazuar te parcela.
 - a. Hedhja e përdorim/mbulesë tokësore nëpërmjet interpretimit të orthophotove dhe verifikimeve në terren në njësitë administrative Sukë, Ballaban dhe Rrajcë.
 - b. Dixhitalizimi i rrjetit rrugor për njësitë administrative Sukë, Ballaban dhe Rrajcë.
 - c. Dixhitalizimi i ndërtimeve nëpërmjet interpretimit të orthophotove për njësitë administrative Sukë, Ballaban dhe Rrajcë.
3. Studimi agro-ekologjik i zonave në studim
 - a. Plotësimi i pyetësorëve agro-ekologjik për njësitë administrative Sukë, Ballaban dhe Rrajcë.
 - b. Marrja e mostrave të ujit në burimet kryesore që përdoren për ujitje për njësinë administrative Sukë, Ballaban dhe Rrajcë.
4. Dixhitalizimi i pjesshëm i regjistrimit të tokës bujqësore
 - a. Dixhitalizimi i regjistrave bujqësore për njësitë administrative Derjan, Strum, Shëngjin dhe Zall-Herr.
5. Krijimi i programit WEB-GIS për të dhënat e tokës
 - a. Përgatitja e Termave të referencës për programin "Krijimi i programit ËEB-GIS për të dhënat e tokës".

TABELA 16. TË DHËNAT FINANCIARE PËR PROGRAMIN MQTB PËR VITIN 2022

Nr.	MQTB	Plan	Shpenzuar si 12 mujor
1	Krijimi Lis/GIS	7,346,000	7,026,967
2	Programi ĒEB GIS	0	0
3	Dixhitalizim RTB	288,000	288,000
	Shuma	7,634,000	7,314,967

Raporti i monitorimit të buxhetit 2021: Programi 05470, “Menaxhimi i Qëndrueshëm i Tokës Bujqësore”

Realizimi i shpenzimeve të 12- mujorit të vitit 2021, për këtë program që përfaqëson rreth 0.07 % të totalit të buxhetit të kësaj ministrie, rezulton si më poshtë:

Shpenzimet korrente 46.6 %

Gjithsej 47 %

Për vitin 2021, Krijimi i Sistemit të Informacionit për Tokën (LIS) dhe Integrimi në Sistemin e Informacionit Gjeografik (GIS) u shtri në qarkun Gjirokastrë, Korçë dhe Shkodër në 5 njësitë administrative/bashkitë sipas tabelës:

TABELA 17. KRIJIMI I SISTEMIT TË INFORMACIONIT PËR TOKËN (LIS) DHE INTEGRIMI NË SISTEMIN E INFORMACIONIT GJEOGRAFIK (GIS) 2021

Nr.	Qarku	Bashkia	Njësia Administrative	Sip. e tokës bujqësore (në ha)
1	Gjirokastrë	Përmet	Frashër	1356.1
2	Korçë	Korçë	Lekas	1510.7
3			Vithkuq	2707.8
4			Voskopoje	2446.5
5	Shkodër	Malësi e Madhe	Qendër	163.0
Shuma				8184.1

Për vitin 2021 plotësimi i Regjistrit Dixhital të Tokës Bujqësore u realizua në njësitë administrative si më poshtë:

TABELA 18. NJËSITË ADMINISTRATIVE KU ĒSHTË KRYER DIXHITALIZIMI I REGJISTRIT TË TOKËS BUJQËSORE

Nr.	Qarku	Bashkia	Njësia administrative
1	Dibër	Bulqizë	Shupenzë
2	Dibër	Dibër	Arras
3	Dibër	Dibër	Kala e Dodës
4	Dibër	Dibër	Zall-Dardhë

Krijimi i programit WEB-GIS për të dhënat e tokës. Ky objektivi nuk u realizua për shkak të mos kryerjes së procedurës nga Agjencia Kombëtare e Shoqërisë së [Informacionit](#) (AKSHI).

Raporti i monitorimit të buxhetit 2020: Programi 05470, “Menaxhimi i Qëndrueshëm i Tokës Bujqësore”.

Realizimi i shpenzimeve të 12- mujorit të vitit 2020, për këtë program që përfaqëson rreth 0.1% të totalit të buxhetit fakt të kësaj ministrie dhe sipas zërave kryesorë, krahasuar me planin vjetor të rishikuar, rezulton si më poshtë:

Shpenzimet korrente 99 %

Gjithsej 99 %

Programi “Menaxhimi Qëndrueshëm i Tokës Bujqësore”, ka në synime:

Krijimi i Sistemit të Informacionit për Tokën (LIS) dhe Integrimi në Sistemin e Informacionit Gjeografik (GIS) në 9 njësi administrative të Qarkut Durrës, Gjirokastrë, Lezhë, Shkodër dhe Tiranë.

Për vitin 2020 krijimi i sistemit të informacionit për tokën (LIS) dhe integrimi në GIS është përqëndruar në njësitë administrative/bashkitë sipas tabelës 19:

TABELA 19. KRIJIMI I SISTEMIT TË INFORMACIONIT PËR TOKËN (LIS) DHE INTEGRIMI NË SISTEMIN E INFORMACIONIT GJEOGRAFIK (GIS), 2020

Nr.	Qarku	Bashkia	Njësia Administrative	Sip. e tokës bujqësore (në ha)
1	Durrës	Durrës	Ishëm	3391.0
2			Rrashbull	4002.7
3	Gjirokastrë	Këlcyrë	Dishnicë	2258.4
4		Përmet	Çarçovë	1187.6
5			Qendër Piskovë	1574.6
6			Petran	1444.3
7	Lezhë	Lezhë	Balldren i Ri	3208.4
8	Shkodër	Malësi e Madhe	Kastrat	3954.7
9	Tiranë	Kavajë	Golem	4061
Shuma				25082.7

Dixhitalizimi i regjistrit të tokës bujqësore. Për vitin 2020 plotësimi i Regjistrit Dixhital të Tokës Bujqësore u realizua në njësitë administrative si më poshtë:

TABELA 20. NJËSITË ADMINISTRATIVE KU ËSHTË KRYER DIXHITALIZIMI I REGJISTRIT TË TOKËS BUJQËSORE

Nr.	Qarku	Bashkia	Njësia administrative
1	Dibër	Bulqizë	Gjoricë
2	Dibër	Klos	Suç
3	Lezhë	Rrëshen	Selitë
4	Lezhë	Rrëshen	Kthellë

Krijimi i programit WEB-GIS për të dhënat e tokës. Ky objektivi nuk u realizua për shkak të pakësimit të fondeve pas Aktit Normativ Nr. 28 datë 2.07.2020.

TABELA 21. TË DHËNAT FINANCIARE TË REALIZUARA PËR VITIN 2020

Nr.	MQTB	Plan	Shpenz. Faktik	Diferenca (+,-)
1	Krijimi Lis/GIS (QTTB)	4,280,000	4,194,109	85,891
2	Krijimi Lis/GIS (firma private)	7,620,000	7,610,880	1,920
3	Dixhitalizim RTB (firma)	300,000	297,600	2,400
4	Krijimi i programit ĔEB-GIS	0	0	0
	Shuma	12,200,000	12,102,589	97 411

Plani pËr vitin 2020 ishte 12,200,000 lekË. Realizimi si 12 mujor ËshtË 12,102,589 lekË ose 99.2%.

Raporti i monitorimit tË buxhetit 2019: Programi 05470, "Menaxhimi i QËndrueshËm i TokËs BujqËsore".

Realizimi i shpenzimeve tË 12- Mujorit tË vitit 2019, pËr kËtË program qË pËrfaqËson rreth 0.2% tË totalit tË buxhetit fakt tË kËsaj ministrie dhe sipas zËrave kryesorË, krahasuar me planin vjetor tË rishikuar, rezulton si mË poshtË:

Shpenzimet korrente 68%

Gjithsej 68%

PËr vitin 2019, krijimi i sistemit tË informacionit pËr tokËn (LIS) dhe integrimi nË GIS ËshtË pËrqËndruar nË njËsitË administrative/bashkitË sipas tabelËs:

TABELA 22. KRIJIMI I SISTEMIT TË INFORMACIONIT PËR TOKËN (LIS) DHE INTEGRIMI NË SISTEMIN E INFORMACIONIT GJEOGRAFIK (GIS), 2019

Nr.	Qarku	Bashkia	NjËsia Administrative	SipËrfaqja e tokËs bujqËsore (nË Ha)
1	GjirokastrË	LibohovË	LibohovË	1008.8
2			Pogon	1340.1
3			QendrË LibohovË	1393.4
4			Zagori	1171.3
5		Dropull	Dropull i PoshtËm	3652.9
6			Dropull i SipËrm	2973.9
7	LezhË	Kurbin	FushË KuqË	3979.4
8			Mamurras	4306.6
9			Milot	1932.6
10		LezhË	Dajç	2672.7
11			Kallmet	1854.1
12			ShËngjin	1679.2
13			ShËnkoll	3948.5
14	ShkodËr	Vau DejËs	Hajmel	2297.4
	Shuma			34210.9

Plani pËr vitin 2019 ishte 13,500,000 lekË. Realizimi i kËtij produkti si 12 Mujor, ËshtË 12,045,174 lekË.

Digjitalizimi i regjistrit të tokës bujqësore: Për vitin 2019 plotësimi i Regjistrit Digjital të Tokës Bujqësore, u realizua në njësitë administrative si më poshtë:

TABELA 23. NJËSITË ADMINISTRATIVE KU ËSHTË KRYER DIXHITALIZIMI I REGJISTRIT TË TOKËS BUJQËSORE

Nr.	Qarku	Bashkia	Njësia administrative
1	Berat	Ura Vajgurore	Cukalat
2	Dibër	Bulqizë	Martanesh
3		Dibër	Fushë Muhur
4	Elbasan	Elbasan	Gracen
5	Fier	Fier	Levan
6	Korçë	Roskovec	Roskovec
7		Pogradec	Proptisht
8	Lezhë	Lezhë	Blinisht
9	Shkodër	Vau i Dejës	Hajmel
10	Tiranë	Kamëz	Kamëz
11			Paskuqan
12		Tiranë	Bërzhitë
13	Vlorë	Delvinë	Delvinë
14		Finiq	Finiq
15			Mesopotam
16			Dhivër
17			Livadhja
18		Selenicë	Armen
19		Vlorë	Shushicë
20			Qendër

Gjithashtu në kuadër të këtij objekti është kryer trajnimi në qarkun Shkodër lidhur me plotësimin e regjistrit digjital të tokës bujqësore. Plani për vitin 2019 ishte 1,500,000 lekë. Realizimi si 12 Mujor është 1,351,200 lekë. Për objektivat 1 dhe 2 plani financiar ishte 15,000,000 lekë. Realizimi si 12 Mujor është 13,396,374 lekë.