

## Lumi Vjosa

I BUKUR, I PANJOHUR DHE I KËRCËNUAR



*Lumi Vjosa, Rrjedha e lumit poshtë zonës së ndërtimit të HEC-it të Kalivaçit. Foto: B.Hoxha*

Lumi Vjosa në Shqipëri është një nga lumenjtë e fundit të egër të Evropës. Në rrugën e saj mbi 270 km, Vjosa rrjedh e pandikuar në mënyrë të natyrshme, e karakterizuar nga kanione të bukur, rrjedha të rrëmbyeshme, ishuj dhe kthesa që krijojnë gjarpërime të mrekullueshme.

Çfarë e bën këtë lumë vërtetë të veçantë ndërkombëtarisht është fakti, se pothuajse të gjitha degët e tij rrjedhin të pandërprera dhe të paprekura, duke krijuar një rrjet lumor të gjallë si diçka që nuk haset më aktualisht në Evropë.

Megjithatë, shumë pak dihet për biodiversitetin e tij apo procese të rëndësishme fizike të tilla si transporti sedimenteve ose sistemeve të ujërave nëntokësore. Ne mund të dimë më shumë rreth lumenjve në Amazonë sesa për Pellgun Ujëmbledhës të Vjosës.

Burimi kryesor i lumit Vjosa është në territorin grek në afërsi të fshatit Vouvousa (nga i cili ka marrë dhe emrin). Në 80 km e para të rrjedhës së tij, përmes Greqisë lumi quhet Aoós, ndërsa me hyrjen në territorin shqiptar ai ndryshon emër dhe quhet Vjosë. Në Shqipëri dy tributarët kryesor janë Lumi Drinos (gjithashtu buron në territorin grek) dhe Lumi i Shushicës, i cili gjendet ndërmjet

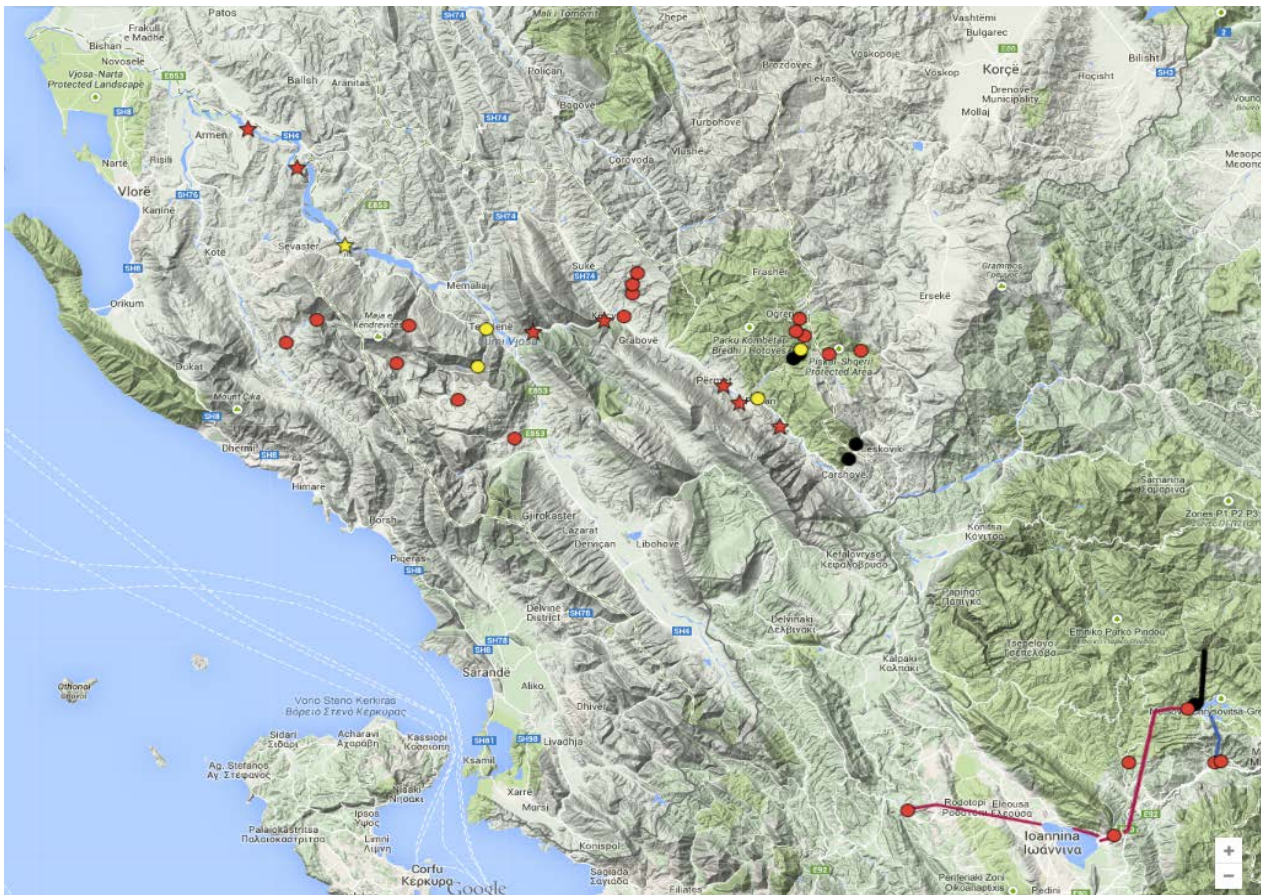
## SAVE THE BLUE HEART OF EUROPE – THE BALKAN RIVERS

maleve, midis Vlorës dhe Gjirokastrës. Lugina e Vjosës zë një sipërfaqe totale prej 6,700 km<sup>2</sup> nga Greqia në Shqipëri. Prurjet mesatare të shkarkimit në Detin Adriatik janë rreth 204 m<sup>3</sup>/s.

Vjosa shërben si kufi i shumë zonave të mbrojtura përgjatë luginës së saj (3 prej të cilave janë përcaktuar si Park Kombëtar sipas kategorizimit të IUCN II). Megjithatë vetë ky lumë është pa një status të veçantë mbrojtje dhe është përballur me një presion në rritje të ndikimit njerëzor. Mungesa e një plani menaxhimi të integruar në të gjithë pellgun ujëmbledhës në nivel bilateral Shqipëri -Greqi, i ka dhënë investitorëve mundësinë e “artë” për të filluar ndërtimin e shpejtë të një “bumi” të projekteve hidroenergjetike në të gjithë luginën.

### KËRCËNIMET

Ndërtimi i HEC-eve është kërcënimi aktual më i madh në këtë zonë. Një total prej 38 HEC-esh janë parashikuar në ujëmbledhësin e Vjosës. Në Shqipëri janë planifikuar 8 diga në rrjedhën kryesore, ndërsa 23 HEC-et e tjera janë projektuar në degët e tij - 4 nga të cilat kanë përfunduar tashmë, ndërsa 4 të tjerë janë në ndërtim. Në anën greke të ujëmbledhësit, janë parashikuar 6 diga të reja, ndërkohe që është vetëm një ekzistues, HEC-i i madh i Pigait.

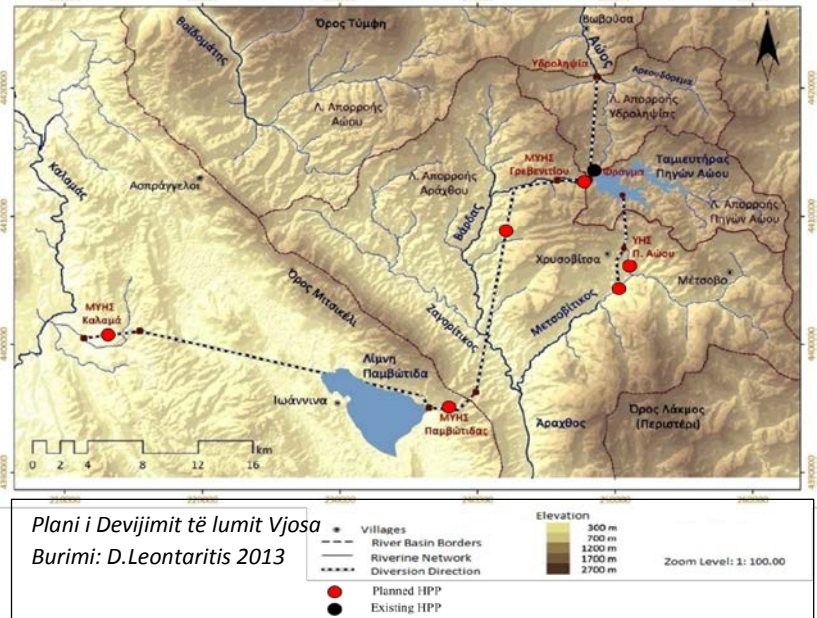


*Në hartë janë paraqitur projektet hidroenergjetike në pellgun ujëmbledhës Aóos-Vjosa, **Burimi:** Ministra e Mjedisit, Shqipëri; Studim Doktorature: Devijimi i ujit dhe kërkimi shkencor në Sistemin lumor Aaos- Boidomati - **Dimitris Leontaritis***

## SAVE THE BLUE HEART OF EUROPE – THE BALKAN RIVERS

### Aoos- Projektet në Greqi

Historia e ndërtimit të digave në rrjedhën e Vjosës e ka zanafillën në vitin 1984 kur një vendim i njëanshëm nga qeveria greke në atë kohe vendosi të fillonte punën për ndërtimin HEC-it Pigai, shumë afër nga burimi kryesor i lumit Aoos. Ka plane të tjera të parashikuara nga pala greke, që kanë të bëjnë me devijimin e një sasive uji prej 70 milion m<sup>3</sup> / në vit nga *Arkudoreuma*, tributari më i madh që furnizon me ujë Lumin Aoos aktualisht. Ky devijim është parashikuar në dy drejtime: 50 milion m<sup>3</sup> / vit do të transferohen nga rezervuari Pigai në Liqenin e Janinës, dhe më pas drejt Lumit *Kalamas* dhe ndërkohë që 20 milionë m<sup>3</sup> / vit që do të shmangen përmes rezervuarit Pigai në lumin *Metsovitikos*. Përgjatë kësaj rrjedhe të ujit nëpër tubacione janë parashikuar të ndërtohen gjashtë hidrocentrale. Katër HEC-e janë planifikuar përgjatë drejtimit të parë dhe 2 të tjerë në drejtimin e dytë.



### Projekti i Kalivaç-it.



Hidrocentrali i parë i projektuar dhe që ka hyrë në proces zbatimi është projekti i Kalivaçit afër qytetit të Tepelenës. Koncesioni i digës së Kalivaçit është dhënë në vitin 1997, por ndërtimi është ndërprerë disa herë. Fillimisht, burimi kryesor i financimit ishte kompania italiane Becchetti dhe Deutsche Bank. Aktualisht, projekti ndodhet në një *status-quo* (për 4 vitet e fundit), ndërkohë që niveli i punimeve është më pak se 30%. Megjithatë, sipas planeve të Ministrisë së Energjetikës, HEC-i i Kalivaçit është vetëm një nga 8 digat e mëdha që do të ndërtohen përgjatë lumit Vjosa.

(Ministria e Tregtisë dhe Energjetikës së Shqipërisë, 2008)

## SAVE THE BLUE HEART OF EUROPE – THE BALKAN RIVERS

### HEC-et në degët e Vjosës

Në total, 23 HEC-e janë projektuar përgjatë gjithë degëve të Vjosës. Ndërtimet për 4 prej tyre tashmë kanë filluar. Përgjatë lumit Langarica janë planifikuar për t'u ndërtuar 6 HEC-e, dy prej të cilave janë përfunduar, ndërsa një është në ndërtim e sipër. Të tre HEC-et janë brenda "Parkut Kombëtar të Bredhit të Hotovës". Kontraktori është kompania austriake ENSO Hidro. Përgjatë lumit të Bënçës, një tjetër degë e Vjosës, janë parashikuar 5 HEC-e. Dy prej tyre janë aktualisht në ndërtim e sipër. Investitori është kompania italiane FERRAR. Lumi i Shushicës është dega e dytë më e madhe e Vjosës pas Drinosit. Dy HEC-e janë planifikuar në rrjedhën e sipërme të tij afër Smokthinës.



Lumi i Lengaricës, HEC-i i Lengarica, zona e ndërtimit, Foto: B.Guri

### Vizioni ynë - Vjosa, Park Kombëtar



Lumi Vjosa, Rrjedha e sipërme. Foto: <http://www.see-river.net/>

Vjosa dhe degët e saj janë të veçantë në Evropë. Nuk ka asnjë rrjet lumor si ky në kontinent. Kësisoj, ky peizazh lumor duhet të mbrohet në nivelet më të larta të mbrojtjes së natyrës, nëse është e mundur - një Park Kombëtar në përputhje me standardet e Organizatës Ndërkombëtare për Ruajtjen e Natyrës (IUCN). Së bashku me komunitetin lokal, shkencëtarët dhe me mbështetje nga e gjithë Shqipëria, ne duam ta bëjmë atë realitet. Ajo duhet të ruhet për të mirën e natyrës por edhe për komunitetin e luginës së Vjosës dhe potencialin e tyre për zhvillim të qëndrueshëm social-ekonomik. Megjithatë, një Park Kombëtar mund të quhet i tillë vetëm

duke mbajtur larg ndërtimin e digave. Veprimtari të tilla si eko-turizmi apo bujqësia jo intensive mund të jenë një alternativë efektive për zhvillimin e qëndrueshëm ekonomik të komuniteteve lokale. Në të ardhmen, mijëra turistë nga e gjithë Evropa do të vijnë për të vizituar këtë lumë të fundit natyror.



## SAVE THE BLUE HEART OF EUROPE – THE BALKAN RIVERS

### TË SHPËTOJMË ZEMRËN BLU TË EVROPËS

Lumenjtë në Gadishullin Ballkanik janë ndër lumenjtë e ruajtur më mirë në tërë Evropën. Më shumë se 60% e të gjithë lumenjve në rajon janë në gjendje të mirë ose shumë të mirë hidro-morfologjike. Përveç kësaj, këta lumenj janë "pikat e nxehta" më të mëdha të biodiversitetit. Rreth 69 lloje peshqish janë endemike dhe më shumë se 50% e të gjitha llojeve të molusqeve të ujërave të ëmbla në Evropë, janë të përhapura në lumenjtë e Ballkanit.

Megjithatë, kjo "Zemër Blu e Evropës" kërcënohet nga ndërtimi i më shumë se 570 digave për qëllime hidroenergjetike (> 1 MW), që janë projektuar që nga Sllovenia deri në Shqipëri.

Për këtë arsye, OJQ-të ndërkombëtare Riverwatch dhe Euronatur në bashkëpunim me disa organizata lokale partnere si EcoAlbania në Shqipëri, kanë nisur fushatën "Të Shpëtojmë Zemrën Blu Të Evropës" me qëllim mbrojtjen e lumenjve me potenciale të mëdha natyrore që shtrihen në Evropën Juglindore, nga shkatërrimi përmes zhvillimit të pakontrolluar të projekteve të hidro-energjisë.

Për më shumë informacion: [www.balkanivers.net](http://www.balkanivers.net)  
Kontakt: [info@balkanivers.net](mailto:info@balkanivers.net)  
Olsi Nika, [o.nika@ecoalbania.org](mailto:o.nika@ecoalbania.org)  
Cornelia Wieser, [cornelia.wieser@riverwatch.eu](mailto:cornelia.wieser@riverwatch.eu)

## SAVE THE BLUE HEART OF EUROPE – THE BALKAN RIVERS

**Shtojcë.** Lista e projekteve të hidrocentraleve të planifikuara mbi lumin Vjosa dhe degët e tij.  
(Burimi: Ministria e Mjedisit)

Nr.	Emri i Kompanisë	Baseni	Emri i HEC-it	Vendndodhja	Dega e lumit	Prurjet (m <sup>3</sup> /s)
1	"Hasi Energy" sh.p.k	Vjose	Langarice 1	40°15'57.28"N 20°28'37.34"E	Langarice	
2	"Hasi Energy" sh.p.k	Vjose	Langarice 2	40°15'38.80"N 20°28'4.30"E	Langarice	
3	"Ballkan Green Energy"	Vjose	Smokthine	40°18'28.80"N 19°45'28.02"E	Smokthine	
4	"Ballkan Green Energy"	Vjose	Barmash	40°16'16.15"N 20°34'9.74"E	Barmash	0.45
5	"Ballkan Green Energy"	Vjose	Rajan	40°15'59.53"N 20°31'18.07"E	Rajan	0.514
6	"Albania Green Energy"	Vjose	Smokthine	40°16'49.07"N 19°42'44.57"E	Smokthine	1.9
7	"Hasi Energy" sh.p.k	Vjose	Langarice	40°17'18.10"N 20°29'3.27"E	Langarice	
8	"Radici Energie" sh.p.k	Vjose	Progonat-Lekdush	40°12'39.03"N 19°58'8.25"E	Bence	
9	"Radici Energie" sh.p.k	Vjose	Bence (Nivice)	40°15'17.53"N 19°52'38.28"E	Bence	
10	"Radici Energie" sh.p.k	Vjose	Bence (Salari)	40°18'7.03"N 19°53'43.29"E	Bence	
11	"Peshku Picar I" sh.p.k	Vjose	Picar 1	40° 9'49.39"N 20° 3'6.99"E	Kolonja	0.4
12	"Energia Pulita" sh.p.k	Vjose	Gostivisht	40°18'35.28"N 20°28'37.13"E	Langarice	0.9
13	"Energia Pulita" sh.p.k	Vjose	Langarice	40°16'20.10"N 20°28'46.81"E	Langarice	1.5
14	"Energia Pulita" sh.p.k	Vjose	Ura e Dashit	40°17'42.84"N 20°28'17.65"E	Langarice	8
15	"Tulla T" sh.p.k	Vjose	Radove	40° 9'21.52"N 20°33'40.06"E	Carshove	
16	"Tulla T" sh.p.k	Vjose	Carshove	40° 8'14.24"N 20°33'5.30"E	Carshove	
17	"Ferrari" sh.p.k	Vjose	Bence	40°15'5.22"N 19°59'50.25"E	Bence	
18	"Ferrari" sh.p.k	Vjose	Tepelene	40°17'51.83"N 20° 0'39.53"E	Bence	
19	"Qeramika e Jugut"	Vjose	Shtika 1	40°21'55.99"N 20°14'8.78"E	Shtika	0.7
20	"Qeramika e Jugut"	Vjose	Shtika 2	40°21'4.27"N 20°13'41.70"E	Shtika	0.7
21	"Qeramika e Jugut"	Vjose	Shtika 3	40°20'30.70"N 20°13'42.93"E	Shtika	0.3
23	"Qeramika e Jugut"	Vjose	Shtika 4	40°18'44.15"N 20°12'56.90"E	Shtika	0.5
24	"Kalivaç Energy"	Vjose	Kalivaçi	40°23'58.77"N 19°48'1.43"E	Vjose	
25	License NOT Given	Vjose	Badëlonja	40°12'25.05"N 20°23'16.25"E	Vjose	
26	License NOT Given	Vjose	Kaludhi	40°10'39.34"N 20°26'55.06"E	Vjose	
27	License NOT Given	Vjose	Përmeti	40°13'39.92"N 20°21'51.05"E	Vjose	
28	License NOT Given	Vjose	Këlcyra	40°18'25.88"N 20°11'8.07"E	Vjose	
29	License NOT Given	Vjose	Dragoti	40°17'33.50"N 20° 4'49.10"E	Vjose	
30	License NOT Given	Vjose	Poçemi	40°29'35.76"N 19°43'43.82"E	Vjose	
31	License NOT Given	Vjose	Selenica	40°32'31.06"N 19°39'18.94"E	Vjose	