

Fushata Solar në Kutë



Fushata 'Solar në Kutë', është një iniciativë e organizatave partnere EcoAlbania, EuroNatur dhe Riverwatch, e cila filloi zyrtarisht më 26 maj dhe ka sjellë në vëmendjen e publikut të gjerë historinë e komunitetit Kutë në mbrojtjen e lumit Vjosa dhe aftësinë e tij për të prodhuar energji në çatitë e ndërtesave pa qenë i nevojshëm shkatërrimi i lumit Vjosa.

Objektivi kryesor i këtij projekti pilot është të sjellë një burim të pastër dhe të qëndrueshëm të energjisë (energji diellore) në fshatin Kutë dhe të përmirësojë aksesin në energjinë e rinovueshme, duke krijuar fshatin e parë solar në Shqipëri.

Ne shpresojmë që ky projekt pilot të rrisë ndërgjegjësimin për zgjidhjet e energjisë së rinovueshme të komuniteteve rurale, të shtyjë më tej projekte të energjisë diellore dhe të qëndrueshme dhe të promovojë përdorimin e energjisë diellore.

Potenciali i pashfrytëzuar i energjisë diellore të Shqipërisë, mund të shihet si një mundësi e madhe për investime në të ardhmen në zgjidhjet e energjisë së rinovueshme.

Pse KUTA?

Fshati Kutë ndodhet në brigjet e lumit Vjosa dhe është një nga zonat më të prekura nga hidrocentrali i planifikuar i Poçemit në luginën e Vjosës.

Si praktika ose modeli i parë i "komuniteteve të energjisë ose kooperativave të energjisë" në Shqipëri, projekti 'Solar në Kutë' do të krijojë energji në pronësi të komunitetit që jo vetëm do të mbrojtë integritetin e Lumit Vjosa, por gjithashtu do të krijojë të ardhura shtesë për banorët e Kutës.

FLETË INFORMUESE

Ky projekt thekson rëndësinë e teknikave moderne si panelet fotovoltaike, në ruajtjen e mjedisit dhe se energjia elektrike mund të prodhohet nga teknologji të tjera të energjisë së rinovueshme, si energjia diellore.

Ndërtesat kryesore ku është e mundur të instalohen sistemet e paneleve në çati, për shkak të aksesimit së tyre në çati ose konsumit të madh të energjisë elektrike janë:

1. Shkolla “Ismail Shehaj”;
2. Qendra Kulturore;
3. Zyrat e Njesisë Administrative;
4. Qendra Shëndetësore;
5. Rezervuari i ujit në kodër dhe stacioni i pompimit.

1. Shkolla “Ismail Shehaj”

Shkolla ka sipërfaqen më të madhe të dobishme për instalimin e paneleve fotovoltaike. Ajo ka dy kate rreth 400 m² secili dhe nga ana e përparme është e orientuar nga jugu në një zonë të përshtatshme për instalimin e paneleve fotovoltaike prej 220 m². Në këtë ndërtesë mund të instalohen deri në 104 panele diellore.

2. Qendra Kulturore

Qendra Kulturore ndodhet pranë Qendrës Administrative. Në ditët e sotme kjo qendër përdoret për aktivitete argëtuese. Një pjesë e saj përdoret nga zyra postare. Ndërtesa kryesore është e përshtatshme për instalimin e paneleve sepse është e orientuar pothuajse drejt Jugut. Kjo ndërtesë ka një sipërfaqe prej 190 m² ndërsa sipërfaqja e çatisë e përshtatshme për panele është rreth 80 m² me një mundësi instalimi prej 38 panelesh.

3. Zyrat e Njesisë Administrative

Plani i kësaj ndërtesë ka një sipërfaqe totale prej 150 m². Zona më e mirë e çatisë që do të përdoret për instalimin e paneleve është e orientuar drejt Jug-Perëndimit me një sipërfaqe të përdorshme prej 50 m² me afërsisht 22 panele diellore.

4. Qendra Shëndetësore

Qendra Shëndetësore gjendet gjithashtu pranë Qendrës së Njesisë Administrative, në anën e majtë. Ajo mund të jetë përdoret për vendosjen e paneleve në çati, ndërsa energjia mund të transferohet në rrjet përmes Qendrës Administrative. Kjo pjesë e çatisë është e orientuar nga Jug-Perëndimi dhe është rreth 45 m². Në këtë ndërtesë mund të instalohen afërsisht 20 panele diellore.

5. Rezervuari i ujit në kodër dhe stacioni i pompimit

Rezervuari i ujit ndodhet në majë të kodrës së fshatit. Uji pompohet nga stacioni i pompimit, i vendosur afër lumit Vjosa për tu shpërndarë më vonë në fshatin Kutë me rënie të lirë. Ekziston edhe një stacion i vogël pompimi në rezervuarin e ujit, i cili pompon ujë në një tjetër rezervuar, i

FLETË INFORMUESE

cili shërben për dy fshatrat e ardhshëm. Në rezervuarin e ujit, çatia e sheshtë për t'u përdorur panele fotovoltaike është rreth 50 m. Në këtë ndërtesë mund të instalohen afërsisht 24 panele diellore.

Nr.	Ndërtesa	Sip. për panele fotovoltaike	Kapaciteti i paneleve	Panelet fotovoltaike (200*100)
		[m ²]	[kWp]	[copë]
1	Qendra Administrative	50	9.0	22
2	Qendra Kulturore	80	14.5	38
3	Qendra Shëndetsore	45	8.0	20
4	Shkolla “Ismail Shehaj”	220	40.0	104
5	Sistemi i furnizimit me ujë	50	9.0	24
Totali		445	80.5	208

Menaxhimi Financiar

Vlerësimi i fizibilitetit tregoi tre alternativa për investime në fshatin Kutë. Alternativa e parë do të ishte një investim prej 80,500 Euro dhe do të kishte një SHBK (Shkalla e Brendshme e Kthimit) prej 5.7 vjet. Sidoqoftë, një sistem tjetër alternativ për të instaluar një sistem të madh të paneleve do të ishte zona përreth rezervuarit të ujit në majë të kodrës. Në këtë rast sistemi do të ishte më i madh dhe fitimi më i lartë. Energjia elektrike e gjeneruar nga ky sistem do të zvogëlonte energjinë elektrike të nevojshme për sistemin e furnizimit me ujë dhe të gjithë ndërtesat publike në fshat. Investimi për këtë sistem të madh të paneleve prej 280 kWp do të ishte rreth 224.000 Euro me një SHBK prej 4.6 vjet.

Alternativat	Kapaciteti [kWp]	Kostoja [EURO]	Investimi fillestar [EURO]	Prodhimi [kWh]	Profit from Production [EURO]	SHBK (PBB) [vite]
Alternativa 1 – Instalimi i paneleve në çatitë e ndërtesave	80.5	4,010	80,500	104,650	14,065	5.7
Alternativa 2 – Një projekt i madh me panele fotovoltaike në majë të kodrës	280.0	5,200	224,000	364,000	48,922	4.6
Alternativa 3 – Ndriçimi i dritave të rrugës me panele fotovoltaike	6.0	120	48,000	7,800	1,048	n/a, nuk ka drita rruge

FLETË INFORMUESE

Alternativa e parë prej 80.5 KWp është një proces i lehtë për leje dhe nuk kërkon shumë kohë dhe burokraci. Ndërsa, alternativa e dytë më e madhe sigurisht që do të ketë nevojë për një marrëveshje të nënshkruar midis Njësisë Administrative të Kutës me Operatorin e Sistemit të Shpërndarjes - OSHEE, për të rënë dakord që prodhimi i këtij sistemi të madh mund të mbulojë të gjitha faturat e energjisë elektrike të gjeneruara për të gjitha institucionet publike në fshatin Kutë.

FONDI I GJELBËR I KOMUNITETIT KUTË (K-CGF)

Sipas studimit të fizibilitetit, SHBK është afërsisht 5.7 vjet që është një tregues shumë i mirë. Kjo është për shkak të shkallës së ulët të konsumit të ndërtesave publike të zgjedhura. E gjithë energjia e korrur në këto ndërtesa (5 skema instalimi në çati) do të mblidhet nga bashkia e Mallakastrës e cila në këtë rast është pronarja dhe paguesja e faturave. Ekipi i ekspertëve nuk mund të identifikojë asnjë praktikë ose model aktual të "komuniteteve të energjisë ose kooperativave të energjisë" në Shqipëri. Në këto kushte, ekspertët vlerësojnë se një zgjidhje e mundshme mund të jetë duke krijuar një Fond të Gjellbër të Komunitetit Kutë (K-CGF) në nivelin e fshatit brenda strukturave aktuale ekzistuese zyrtare. K-CGR do të krijohet si një llogari që do të marrë fondet nga fatura e kursyer e energjisë elektrike e skemave të instalimit dhe do të përdoret për nevoja të ndryshme të komunitetit.

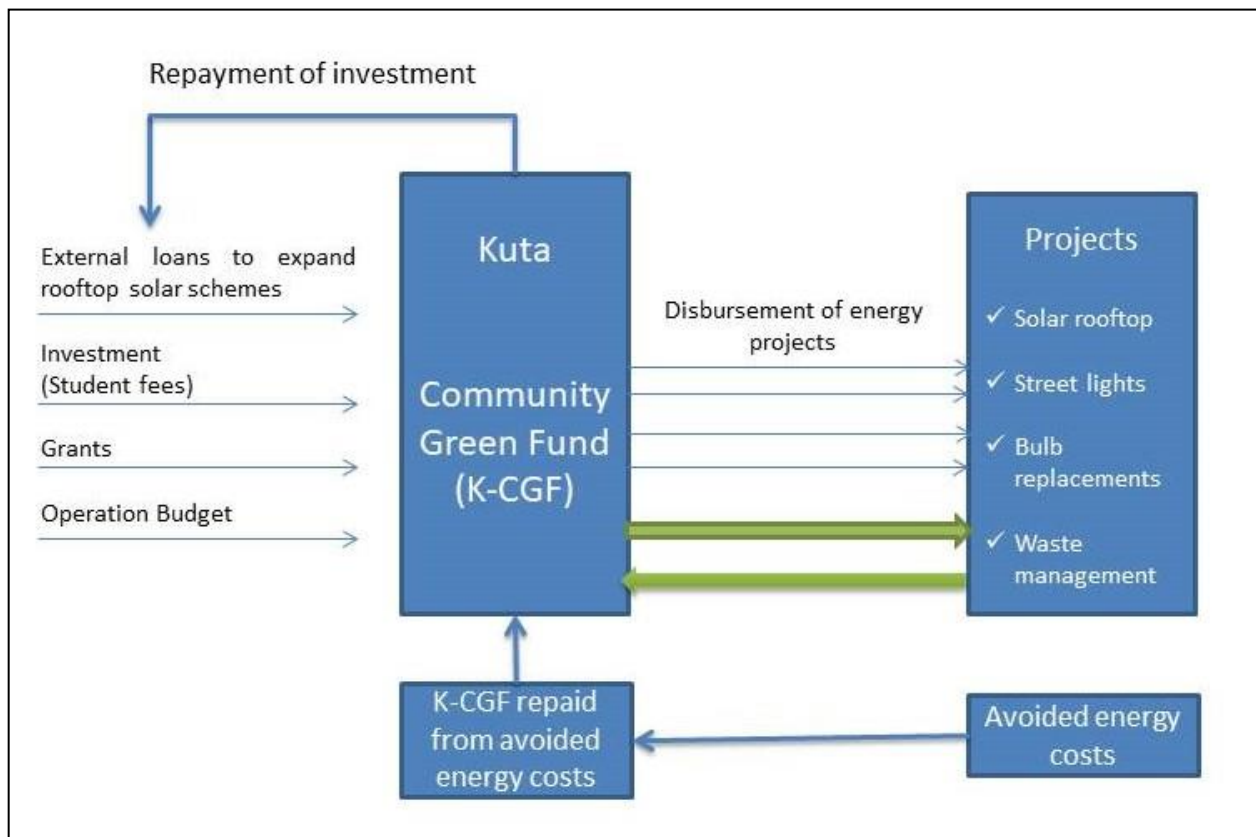


Fig. 1. Skema e Fondit të Komunitetit të Kutës

K-CGF do të ketë organin e saj të menaxhimit të themeluar në nivelin e komunitetit i cili do të përfaqësohet nga: i) kryetari i fshatit, ii) drejtori i shkollës, dhe iii) anëtar nga këshilli i fshatit dhe

iv) thesari nga komuna e Mallakastrës v) anëtar vëzhgues nga OSHC. K-CGF do të ketë thesarin e saj dhe të gjitha vendimet duhet të merren me konsensus maksimal. K-CGF do të mbikëqyret nga Këshilli i Fshatit, i cili është një organ zyrtar i zgjedhur çdo katër vjet. Grafiku më poshtë shpjegon në detaje strukturën.

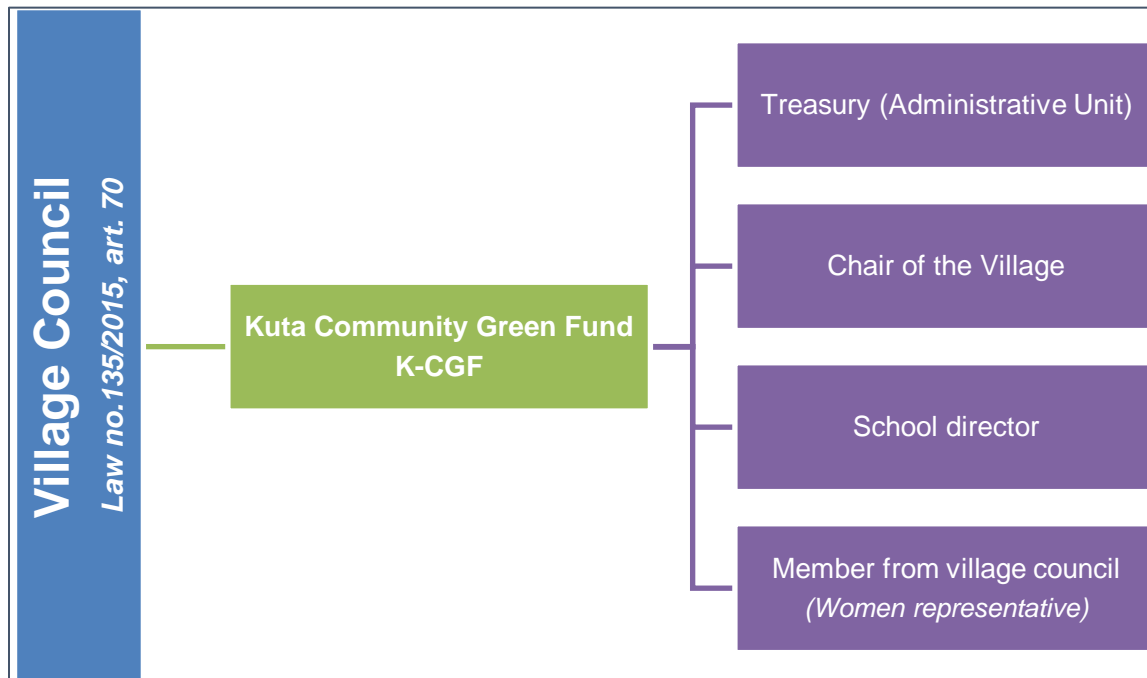


Fig. 2. Struktura organizative e fondit të komunitetit të Kutës

Projekti “Solar në Kutë” ka një potencial të mirë të shfrytëzimit të energjisë diellore me prodhim të qëndrueshëm të energjisë elektrike gjatë vitit, vetëm pak i ndikuar nga ndryshimet sezonale të motit. Strukturat fikse të çatave janë të forta dhe nuk kërkojnë shumë burime për mirëmbajtje dhe përdoren në shumicën e projekteve në Shqipëri. Meqenëse sistemet e çatave duhet të jenë funksionale për shumë vite, lehtësia e shërbimit mund të bëhet thelbësore, veçanërisht në Kutë, e cila është një zonë relativisht e largët.

Le ta bëjmë Kutën Solare!

Për më shumë informacion:

www.ecoalbania.org

<https://www.gofundme.com/f/solar-energy-Kut>